



**RAPORT PRIVIND REZULTATELE MONITORIZĂRII
PIEȚEI DE ENERGIE ELECTRICĂ
ÎN LUNA IUNIE 2018**

CUPRINS

I.	Principalele momente ale dezvoltării pieței de energie electrică din România	3
II.	PIAȚA ANGRO DE ENERGIE ELECTRICĂ	4
1.	Structura schematică a pieței angro	4
2.	Participanții la piața angro de energie electrică	5
3.	Structura de producție a sistemului energetic național pe tipuri de resurse.....	7
4.	Structura tranzacțiilor pe piața angro de energie electrică.....	9
5.	Structura tranzacțiilor pe piața angro ale diferitelor categorii de participanți	15
6.	Indicatori de concentrare pentru piața angro de energie electrică și componentele sale	23
7.	Evoluția prețurilor stabilite pe piața angro.....	25
III.	PIAȚA CU AMĂNUNTUL DE ENERGIE ELECTRICĂ.....	30
1.	Structura schematică a pieței cu amănuntul.....	30
2.	Gradul de deschidere a pieței de energie electrică.....	30
3.	Cote de piață ale furnizorilor de energie electrică	31
4.	Indicatori de concentrare pentru piața concurențială cu amănuntul de energie electrică	34
5.	Evoluția numărului de clienți și a energiei aferente acestora	35
6.	Prețuri medii de vânzare la clienții finali alimentați în regim concurențial.....	37
IV.	Operatorul de transport și sistem CNTEE Transelectrica S.A.....	38
V.	Evoluția regulilor pieței în luna IUNIE 2018	40
VI.	EXPLICAȚII ȘI PRESCURTĂRI.....	40

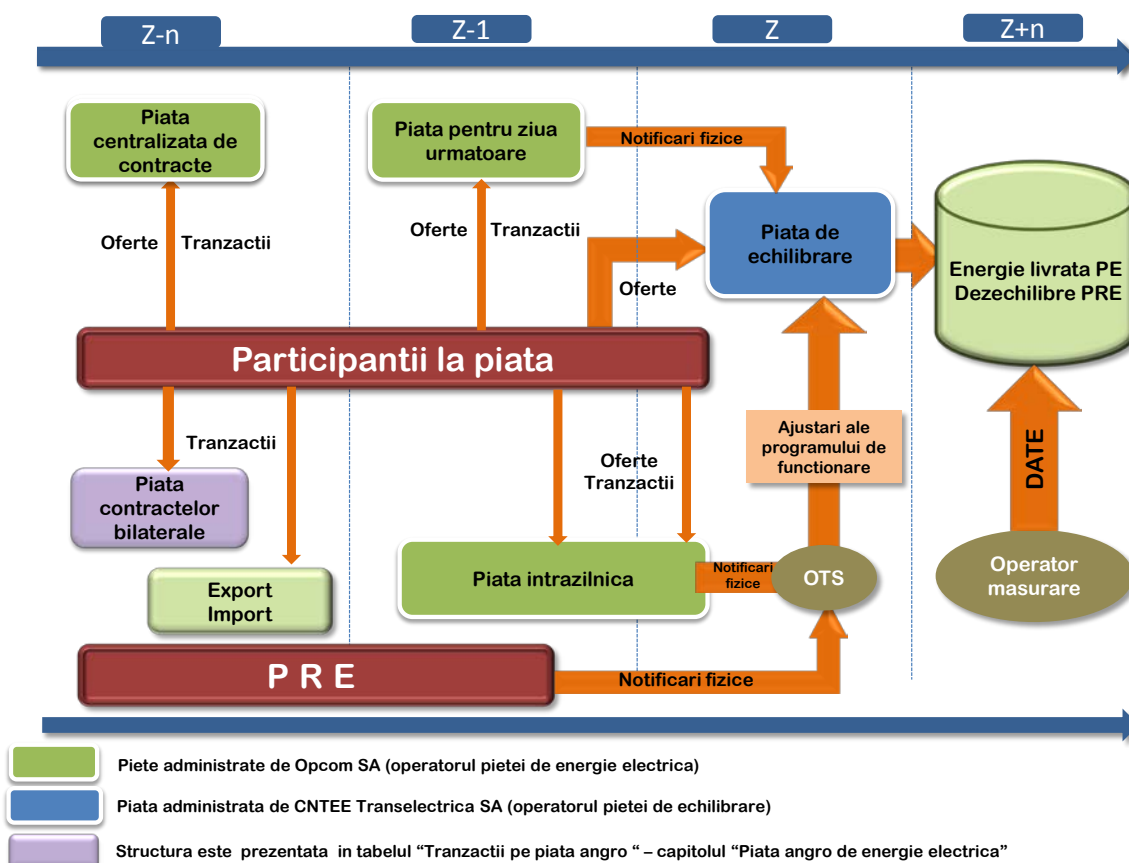
I. PRINCIPALELE MOMENTE ALE DEZVOLTĂRII PIEȚEI DE ENERGIE ELECTRICĂ DIN ROMÂNIA

- **HG 365/1998** – ruperea monopolului integrat vertical RENEL prin constituirea unei societăți distincte de distribuție și furnizare a energiei electrice (SC Electrica SA) și a onora de producere a energiei electrice (SC Termoelectrica SA și SC Hidroelectrica SA), în cadrul companiei naționale nou-înființate - CONEL SA; constituirea SN Nuclearelectrica SA și RAAN - producători de energie electrică;
- organizarea distinctă, în cadrul CONEL, a activităților de transport, sistem și administrare piață de energie electrică și contractualizarea relațiilor dintre operatorii din sector;
- **HG 122/2000** – deschiderea pieței la 10%;
- **HG 627/2000** – desființarea CONEL, filialele sale devenind proprietatea directă a statului, reprezentat de Ministerul Industriei și Comerțului; se înființează CN Transelectrica SA – operator de transport și sistem și OPCOM SA – operator de administrare a pieței de energie electrică, ca filială a sa;
- **septembrie 2000** – lansarea pieței spot obligatorii de energie electrică din România, administrată de OPCOM, filială a CN Transelectrica SA, organizată pe principiul pool-ului;
- **HG 1342/2001** - SC Electrica SA se împarte în 8 filiale de distribuție și furnizare;
- **HG 1524/2002** – SC Termoelectrica SA se reorganizează în entități legale separate de producere a energiei electrice;
- **iulie 2005** – lansarea noului model de piață, bazat pe existența:
 - pieței spot voluntare, cu ofertare de ambele părți și decontare bilaterală;
 - pieței de echilibrare obligatorii, având operatorul de sistem ca singură contraparte;
 - repartizarea responsabilităților financiare ale echilibrării către PRE,
- **HG 644/2005** – deschiderea pieței la 83,5%;
- **noiembrie 2005** – introducerea pieței de certificate verzi;
- **decembrie 2005** – introducerea pieței centralizate a contractelor bilaterale;
- **martie 2007** – introducerea pieței centralizate a contractelor bilaterale parțial standardizate cu negociere continuă;
- **HG 638/2007** – deschiderea integrală a pieței de energie electrică și gaze naturale;
- **iulie 2007** – stabilirea regulilor pieței de capacități;
- **iulie 2008** – introducerea mecanismului de debit direct și de garantare a tranzacțiilor cu energie electrică de pe piața pentru ziua următoare (mecanismul de contraparte centrală);
- **august 2008** – finalizarea procesului de separare a activităților de distribuție de cele de furnizare a energiei electrice;
- **august/octombrie 2010** – demararea procesului de alocare bilateral coordonată în urma licitațiilor a capacității de transfer pe liniile de interconexiune ale SEN cu Ungaria și Bulgaria;
- **iulie 2011** - introducerea pieței intrazilnice de energie electrică;
 - înființarea, prin **HG 930/2010**, a SC Electrica Furnizare SA prin fuziunea fostelor filiale Electrica Furnizare Muntenia Nord, Electrica Furnizare Transilvania Nord și Electrica Furnizare Transilvania Sud;
- **iunie 2012** – intrarea pe piața de energie electrică a producătorului SC Complexul Energetic Oltenia SA, societate comercială înființată prin **HG 1024/2011**, administrată în sistem dualist prin Directorat și Consiliu de Supraveghere și organizată prin fuziunea Societății Naționale a Lignitului Oltenia Tg. Jiu SA, SC Complexul Energetic Turceni SA, SC Complexul Energetic Rovinari SA și SC Complexul Energetic Craiova SA;
- **iulie 2012** – intrarea în vigoare a Legii energiei electrice și a gazelor naturale nr. 123/2012;
- **septembrie 2012** – aplicarea primei etape din calendarul de eliminare treptată a tarifelor reglementate de energie electrică la consumatorii finali care nu uzează de dreptul de eligibilitate;
- **octombrie 2012** - intrarea în vigoare a Legii nr. 160/2012 privind organizarea și funcționarea Autorității Naționale de Reglementare în domeniul Energiei;
- **noiembrie 2012** – intrarea pe piața de energie electrică a producătorului SC Complexul Energetic Hunedoara SA, societate comercială înființată prin **HG 1023/2011**, organizată prin fuziunea SC Electrocentrale Deva SA și SC Electrocentrale Paroșeni SA;
- **decembrie 2012** – introducerea cadrului organizat de contractare a energiei electrice pentru clienții finali mari;

- **iulie 2013** – introducerea cadrului organizat de tranzacționare pe piața centralizată cu negociere dublă continuă a contractelor bilaterale de energie electrică;
- **august 2013** – eliminarea tarifului pentru serviciul de transport – componenta de introducere a energiei electrice în rețea pentru importul de energie electrică și respectiv a componentei de extragere de energie electrică pentru exportul de energie electrică și a tarifului pentru serviciul de sistem corespunzător;
- **decembrie 2013** – eliminarea tarifului practicat de operatorul pieței de energie electrică pentru energia electrică exportată;
 - certificarea condiționată a CNTEE Transelectrica SA ca operator de transport și sistem a SEN, după modelul operator de sistem independent;
 - aplicarea ultimei etape din calendarul de eliminare treptată a tarifelor reglementate de energie electrică la consumatorii finali noncasnici care nu uzează de dreptul de eligibilitate;
- **august 2014** – certificarea CNTEE Transelectrica SA ca operator de transport și sistem a SEN, după modelul “operator de sistem independent”;
- **octombrie 2014** – intrarea în vigoare a modificărilor și completărilor la Legea energiei electrice și a gazelor naturale nr. 123/2012, stabilite prin Legea nr. 127/2014;
- **noiembrie 2014** – lansarea proiectului de cuplare a piețelor CZ-SK-HU-RO, care integrează piețele de energie electrică pentru ziua următoare din Republica Cehă, Slovacia, Ungaria și România;
- **ianuarie 2015** – intrarea în vigoare a noului cadru organizat de tranzacționare pe piața centralizată a contractelor bilaterale de energie electrică prin licitație extinsă, negociere continuă și contracte de procesare;
- **februarie 2015** – implementarea pieței centralizate pentru serviciul universal;
- **noiembrie 2016** - intrarea în vigoare a Legii nr. 203/2016 de modificare și completare a Legii energiei electrice și a gazelor naturale nr. 123/2012.

II. PIAȚA ANGRO DE ENERGIE ELECTRICĂ

1. Structura schematică a pieței angro



2. Participanții la piața angro de energie electrică

Participanții* la piața angro în luna iunie 2018 sunt prezentați pe categorii, în tabelele următoare:

Nr. crt.	Denumire	D	Producători de energie electrică din surse fotovoltaice care exploatează unități de producere dispecerizabile
A	Producători de energie electrică din surse clasice care exploatează unități de producere dispecerizabile		
1	Bepco SRL	1	Blue Sand Investment SRL
2	CET Arad SA	2	Caracal Solar Alpha SRL
3	CET Govora SA	3	Casa Crang SRL
4	CE Hunedoara SA	4	Che Solar SRL
5	CE Oltenia SA	5	Corabia Solar SRL
6	Contour Global Solutions SRL	6	Cujmir Solar SRL
7	Ecogen Energy SA	7	Delta & Zeta Energy SRL
8	Electrocentrale București SA	8	Ecosler Energy SRL
9	Electrocentrale Constanța SA	9	Energio Proiect SRL
10	Electrocentrale Galați SA	10	Eye Mall SRL
11	Electro Energy Sud SRL	11	Fort Green Energy SRL
12	Enet Focsani SA	12	Foton Epsilon SRL
13	Gas Energy Ecotherm SA	13	Gama & Delta Energy SRL
14	Lukoil Energy & Gaz Romania SRL	14	GPSB Solaris 48 SRL
15	Modern Calor SA	15	Greenlight Solution SRL
16	OMV Petrom SA	16	Green Vision Seven
17	Rulmenti SA	17	Kentax Energy SRL
18	SNGN Romgaz SA	18	Lemar Grup SRL
19	Termoficare Oradea SA	19	LJG Green Source Energy Alpha SA
20	Veolia Energie Iași SRL	20	LJG Green Source Energy Beta SRL
21	Veolia Energie Prahova SRL	21	LJG Green Source Energy Gamma SRL
22	Vest Energy SA	22	Long Bridge Milenium SRL
		23	Mar-Tin Solar Energy SRL
		24	Potelu Solar SRL
		25	Power L.I.V.E. One SRL
		26	RA-RA PARC SRL
		27	Romkumulo SRL
		28	Simico Prod Factory SRL
		29	Skybase Energy SRL
		30	Solar Electric Frasinet SRL
		31	Solar Future Energy SRL
		32	Solaria Green Energy SRL
		33	Solprim SRL
		34	Spectrum Tech SRL
		35	Studina Solar SRL
		36	Sun Energy Complet SA
		37	Tis Energy SRL
		38	Tinnar Green Energy SRL
		39	Urdel Enery SRL
		40	Vanju Mare Solar SRL
		41	Varokub Energy Development SRL
		42	VIR Company International SRL
		43	VIS Solaris 2011 SRL
		44	Vrsh Pro Investments SRL
		45	WDP Development RO SRL
		46	Xalandine Energy SRL
		47	XPV SRL
		E	Producător de energie electrică din sursa hidro care exploatează unități de producere dispecerizabile
		1	Hidroelectrica SA
		F	Producător de energie electrică din sursa nucleară
		1	SN Nuclearelectrica SA
		G	Operator de transport și de sistem
		1	CNTEE TRANSELECTRICA SA
		H	Operator PZU, PI, PCCB-LE, PCCB-NC, PCCB-PC, PC-OTC, PMC, PCSU
		1	OPCOM SA
		I	Operatori de distribuție
		1	Distributie Energie Oltenia
		2	Delgaz Grid
		3	E-Distributie Banat
		4	E-Distributie Dobrogea
		5	E-Distributie Muntenia
		6	SDEE Muntenia Nord
		7	SDEE Transilvania Nord
		8	SDEE Transilvania Sud
		J	Furnizori de ultimă instanță
		1	CEZ Vanzare SA
		2	ENEL Energie SA
		3	E.ON Energie Romania SA
		4	ENEL Energie Muntenia SA
		5	Electrica Furnizare SA
Nr.	Denumire		
C	Producători de energie electrică pe bază de biomasă care exploatează unități de producere dispecerizabile		
1	Bioenergy Suceava SRL		

Raport monitorizare piață de energie electrică – luna iunie 2018

Nr.	Denumire
K	Furnizori de energie electrică cu activitate exclusivă pe piața angro
1	Alpiq Energy SE
2	Axpo Energy Romania SRL
3	CEZ as
4	Danske Commodities/s Aarhus
5	EDF Trading Limited
6	Energo-Pro Trading EAD
7	Elpetra Energy E.A.D.
8	Energi Danmark A/S
9	Energy Supply & Trade D.O.O
10	Eolian Project SRL
11	EVN Trading South East Europe
12	Ezpada SRO
13	Flavus Investiții SRL
14	Freepoint Commodities Europe Ltd
15	GEN I trgovanje in prodaja elektricne energije doo
16	Holding Slovenske Elektrarne
17	Interenergo Energetski, Inzeniring d.o.o.
18	JAS Energy Trading s.r.o.
19	Lord Energy SRL
20	MVM Partner Zrt
21	Neptun SA
22	Nis Petrol SRL
23	OMV Gas Marketing & Trading GmbH
24	Petrol, Slovenska energetska druzba
25	Photovoltaic Green Project SRL
26	Ritam-4-TB ood
27	Statkraft Markets GmbH
28	Transenergo Com SA
29	Unit Energy Trade SRL
30	Verbund Trading Romania SRL
L	Furnizori de energie electrică cu activitate și pe piața cu amănuntul
1	Absolute Energy SRL
2	Aderro G.P. Energy SRL
3	A Energy Ind SRL
4	Alive Capital SRL
5	Alpiq RomIndustries SRL
6	Alro SA
7	Aqua Energia SA
8	Anchor Grup SA
9	Apuron Energy SRL
10	Ciga Energy SA
11	Cotroceni Park SA
12	Crest Energy SRL
13	Curent Alternativ SRL
14	CYEB SRL
15	Eco2Energy Choice SRL
16	EFE Energy SRL
17	EFT Furnizare SRL

Nr.	Denumire
	Furnizori de energie electrică cu activitate și pe piața cu amănuntul
18	Energia Gas & Power SRL
19	Energy Trade Activ SRL
20	Electric Planners SRL
21	Electrificare CFR SRL
22	Elsid SA
23	Electrocarbon SA
24	Electromagnetica SA
25	Enel Trade Romania SRL
26	Energy Distribution Services SRL
27	Engie Romania SA
28	Enol Grup SA
29	Entrex Services SRL
30	Eolian Generator SRL
31	E.V.A. Energy SRL
32	GDM Logistic SRL
33	Getica 95 COM SRL
34	Grenerg SRL
35	Hermes Energy International SRL
36	ICCO Energy SRL
37	ICPE Electrocond Technologies SA
38	Imperial Development SRL
39	Industrial Energy SA
40	Izvor de Lumina SRL
41	Luxten LC SA
42	Menarom PEC SRL
43	MET Romania Energy SA
44	Midas&CO SRL
45	Monsson Trading SRL
46	Next Power SRL
47	Next Energy Parteners SRL
48	Nova Power&Gas SRL
49	P.C. Management & Consulting SRL
50	Plenerg SRL
51	Power Clouds SRL
52	QIA Energy SRL
53	QMB Energy SRL
54	RCS&RDS SA
55	Renovatio Trading SRL
56	Restart Energy One SRL
57	Romelectro SA
58	RWE Energie SRL
59	Stock Energy SRL
60	Tinmar Energy SA
61	Transformer Energy Supply SRL
62	Unistil SRL
63	Uzinsider General Contractor SA
64	Veolia Energie România SA
65	Werk Energy SRL

*Participanții la piața de energie electrică precizați raportează ANRE date tehnice/comerciale conform *Metodologiei de monitorizare a pieței angro de energie electrică*, aprobată prin Ordinul președintelui ANRE nr. 67/2018, și *Metodologiei de monitorizare a pieței cu amănuntul*, aprobată prin Ordinul președintelui ANRE nr. 60/2008, cu modificările și completările ulterioare. Tabelul nu include părțile responsabile cu echilibrarea. Lista acestora, actualizată la zi, se află pe site-ul operatorului pieței de echilibrare, CNTEE TRANSELECTRICA SA, www.transelectrica.ro

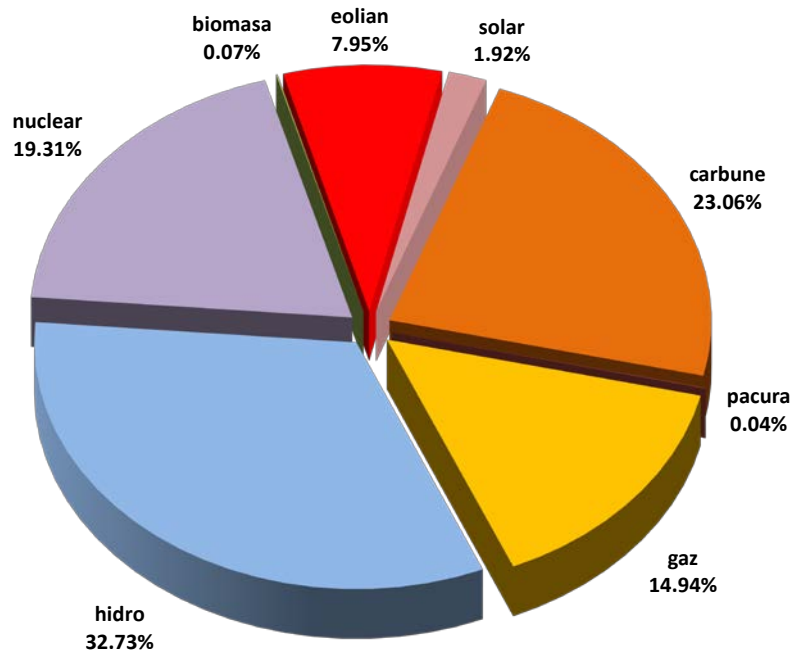
Titularii de licență de producere de energie electrică monitorizați sunt producătorii deținători de grupuri dispecerizabile, care, în conformitate cu Regulamentul de programare a unităților de producție și a consumatorilor dispecerizabili, aprobat prin Ordinul președintelui ANRE nr. 32/2013 sunt clasificate pe următoarele categorii de putere:

- grup hidroenergetic cu puterea instalată mai mare de 10 MW;
- grup turbogenerator termooenergetic (inclusiv pe bază de biomasă, nuclear) cu puterea instalată mai mare de 20 MW;
- centrală electrică eoliană, centrală fotovoltaică sau centrală cu motoare cu ardere internă cu puterea instalată mai mare de 5 MW.

Categoria furnizori de energie electrică cu activitate exclusivă pe piața angro include deținătorii de licență de furnizare de energie electrică care au activat doar pe piața angro și deținătorii de licență pentru activitatea traderului de energie electrică, emisă în conformitate cu Ordinul președintelui ANRE nr. 13/2015 privind aprobarea "Condițiilor generale asociate licenței pentru activitatea traderului de energie electrică".

3. Structura de producție a sistemului energetic național pe tipuri de resurse

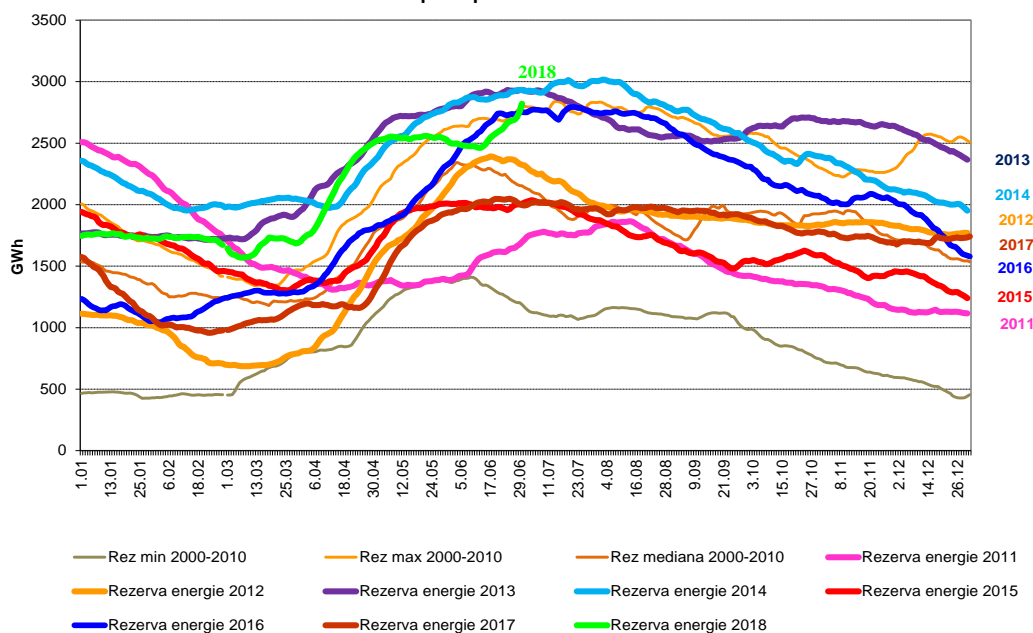
Structura pe tipuri de resurse a energiei electrice livrate în rețele de producătorii cu unitati dispecerizabile
- Iunie 2018 -



Sursa: Raportările lunare ale producătorilor – prelucrare SMPEE

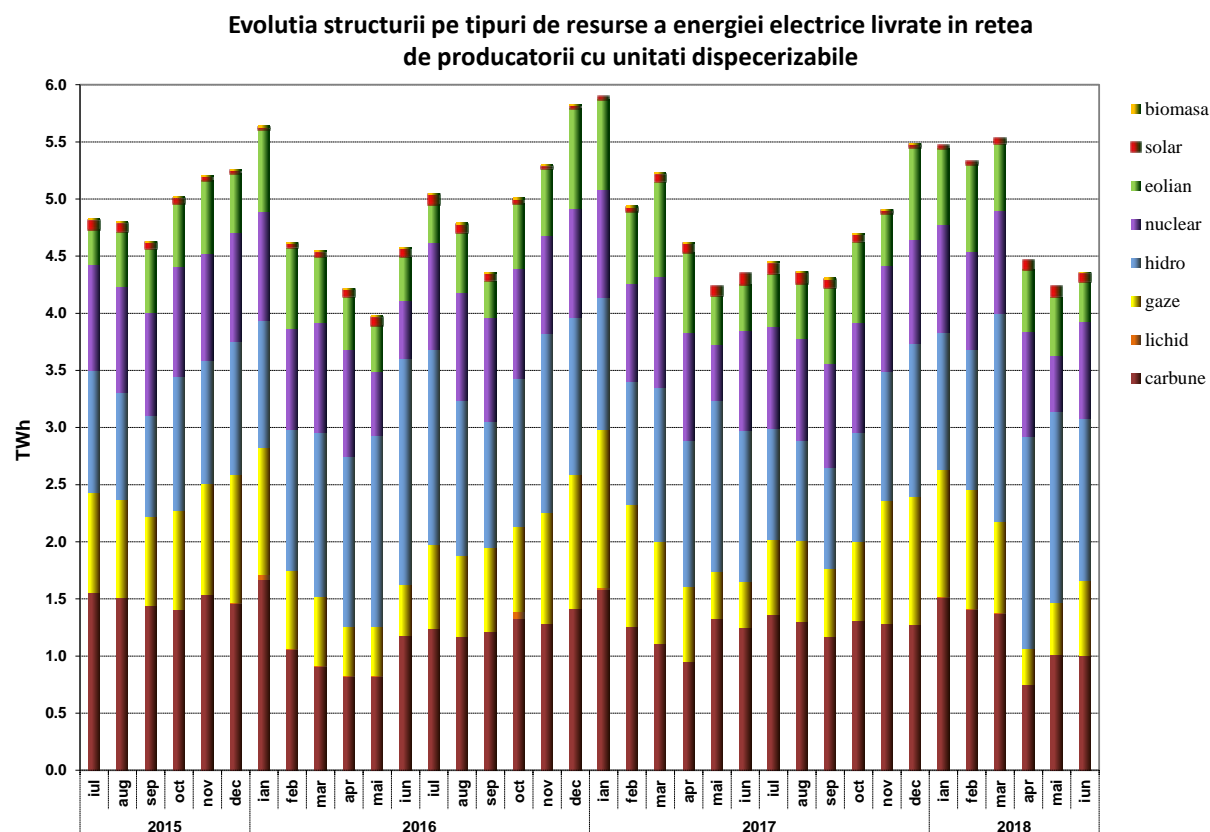
Producția de energie electrică din resursă hidro este dependentă de rezerva de energie din principalele lacuri de acumulare, dar în același timp o și influențează. Evoluția nivelului zilnic al acesteia în luna iunie 2018, comparativ cu valorile zilnice din ultimii 7 ani, precum și cu minima, maxima și mediana realizate pentru fiecare zi din perioada 2000-2010, sunt prezentate în graficul următor:

Evoluția comparativă pe durata unui an a rezervei zilnice de energie în principalele lacuri de acumulare



Sursa: Raportările lunare ale Hidroelectrica S.A. – prelucrare SMPEE

Evoluția structurii energiei electrice livrate în ultimii 3 ani este următoarea:



Sursa: Raportările lunare ale producătorilor – prelucrare SMPEE

În tabelul următor sunt prezentate principalele date de bilanț fizic al energiei electrice corespunzătoare lunii iunie 2018, comparativ cu perioada similară din anul anterior:

Nr. Crt.	INDICATOR	UM	Iunie 2017	Iunie 2018	%	Ian-Iun 2017	Ian-Iun 2018	%
0	1	2	3	4	5=4/3*100	6	7	8=7/6*100
1	Energia electrică produsă	TWh	4,62	4,63	100,22	31,20*	31,29	100,29
2	Energia electrică livrată	TWh	4,35*	4,36	100,23	29,26*	29,44	100,62
3	Import	TWh	0,22	0,22	100,00	1,70	1,38	81,18
4	Export	TWh	0,44	0,26	59,09	3,75	2,96	78,93
5	Consum Intern (2+3-4)	TWh	4,12	4,32	104,85	27,21*	27,85	102,35
6	Consumul clienților casnici din care:	TWh	0,99	0,94	94,95	5,39	6,41	118,92
6.1	alimentați în regim de SU	TWh	0,90	0,73	81,11	5,02	5,13	102,19
6.2	alimentați în regim concurențial	TWh	0,09	0,21	233,33	0,37	1,28	345,95
7	Consumul clienților noncasnici din care:	TWh	2,95	3,10	105,08	14,84	18,44	124,26
7.1	alimentați în regim de SU și UI	TWh	0,08	0,08	100,00	0,54	0,52	96,30
7.2	alimentați în regim concurențial	TWh	2,87	3,02	105,23	14,30	17,92	125,31
8	Energia electrică livrată în rețea cfm. contractului de transport	TWh	4,23	4,25	100,47	28,61*	28,78	100,59
9	Energia electrică extrasă din rețea cfm. contractului de transport	TWh	4,20	4,37	104,05	27,39*	27,96	102,08
10	CPT realizat transport	TWh	0,07	0,08	114,29	0,47	0,60	127,66
11	Energie termică produsă pentru livrare	Tcal	464,42	444,62	95,74	7471,10	7071,28	94,65
12	Energie termică produsă în cogenerare	Tcal	348,79	355,15	101,82	5742,25	5295,94	92,23

Notă: 1. Energia produsă și energia livrată sunt prezentate în conformitate cu raportările titularilor de licență de producere monitorizați - producătorii care exploatează grupuri electrice dispecerizabile, după cum sunt definite în Regulamentul de programare a unităților de producție și a consumatorilor dispecerizabili, aprobat prin Ordinul ANRE nr. 32/2013 cu modificările ulterioare;

2. Datele prezentate în tabel nu includ energia furnizată clienților finali racordați la instalațiile centralelor (pozițiile 6 și 7);

3. Cantitățile importate/exportate nu includ tranzitele și schimburile transfrontaliere de energie electrică realizate de CNTEE Tranelectrica SA cu sistemele electroenergetice vecine în vederea echilibrării sistemului;

4. Energia electrică pentru care se încheie contract de transport corespunde energiei electrice livrate din centralele cu capacitatea instalată mai mare de 5MW racordate la rețelele electrice de transport și distribuție; energia electrică extrasă din rețea pentru care se încheie contract de transport coincide cu energia electrică pentru care se facturează tariful de extragere a energiei electrice din rețea (conform Ordinului ANRE nr. 48/2017 cu modificările din Ordinul ANRE nr. 122/2017);

5. Consumul clienților casnici în regim de SU (Serviciul Universal) reprezintă consumul de energie electrică facturată la tarif CPC.

*Diferențele față de Raportul privind rezultatele monitorizării pieței de energie electrică în luna iunie 2017 sunt determinate de prelucrarea raportărilor corectate de operatorii economici.

4. Structura tranzacțiilor pe piața angro de energie electrică

Dimensiunea pieței angro este determinată de totalitatea tranzacțiilor desfășurate pe aceasta de către participanți, depășind cantitatea transmisă fizic de la producere către consum; totalitatea tranzacțiilor include revânzările realizate în scopul ajustării poziției contractuale și obținerii de beneficii financiare.

O dată cu intrarea în vigoare a Legii energiei electrice și gazelor naturale nr. 123/2012, structura pieței angro a fost modificată substanțial, prin introducerea obligativității desfășurării transparente, publice, centralizate și nediscriminatorii a tuturor tranzacțiilor de pe piața concurențială de energie electrică. Astfel, tranzacțiile încheiate între participanții la piața angro de energie electrică după intrarea în vigoare a Legii trebuie să se încheie exclusiv în urma participării la una din piețele centralizate organizate la nivelul operatorului de piață de energie electrică (Opcom SA), singurul deținător de licență ANRE pentru derularea respectivei activități. Piețele centralizate funcționale în prezent sunt piața pentru ziua următoare (PZU), piața intrazilnică (PI), cadrul organizat pentru tranzacționarea în regim concurențial a contractelor bilaterale de energie electrică prin licitație extinsă (PCCB-LE), prin negociere continuă (PCCB-NC) și prin contracte de procesare (PCCB-PC), piața centralizată cu negociere dublă continuă a contractelor bilaterale de energie electrică (PC-OTC), piața de energie electrică pentru clienții finali mari (PMC) și piața centralizată pentru serviciul universal (PCSU).

În afara piețelor centralizate existente, care asigură caracterul transparent, public, centralizat și nediscriminatoriu al pieței concurențiale de energie electrică stipulat în Lege, se derulează tranzacții pe bază de contracte de export și de import de energie electrică și contracte bilaterale negociate direct încheiate înainte de intrarea în vigoare a Legii, aflate încă în derulare.

Prin intrarea în vigoare a Legii nr. 23/2014 care modifică și completează Legea nr. 220/2008 pentru stabilirea sistemului de promovare a producerii energiei electrice din surse regenerabile de energie și prin modificările aduse ulterior de Legea nr. 122/2015, mai pot încheia contracte bilaterale negociate direct și producătorii din surse regenerabile de energie:

- care dețin centrale beneficiare ale sistemului de promovare, cu puteri instalate de cel mult 1 MW pe producător și cel mult 2 MW pe producător pentru cogenerare de înaltă eficiență pe biomasă, dar numai cu furnizorii clienților finali;
- care dețin centrale beneficiare ale sistemului de promovare, cu puteri instalate cuprinse între 1-3 MW pe producător, respectiv între 2-3 MW pe producător pentru cogenerare de înaltă eficiență pe bază de biomasă, cu condiția să se încadreze în categoria întreprinderilor mici și mijlocii, conform prevederilor Legii nr. 346/2004.

În tabelul următor sunt prezentate volumele de energie electrică tranzacționate și prețurile medii realizate pe principalele componente ale pieței angro și tipuri de contracte în luna analizată, comparativ cu luna anterioară și cu cea similară din anul anterior. Volumele agregate și prețurile medii din contractele negociate sunt cele declarate de operatorii economici pe propria răspundere și ar trebui, cu excepția celor încheiate în baza Legilor nr. 23/2014 și 122/2015, să corespundă contractelor încheiate înainte de intrarea în vigoare a Legii energiei electrice și gazelor naturale nr. 123/2012, aflate încă în derulare la momentul raportării.

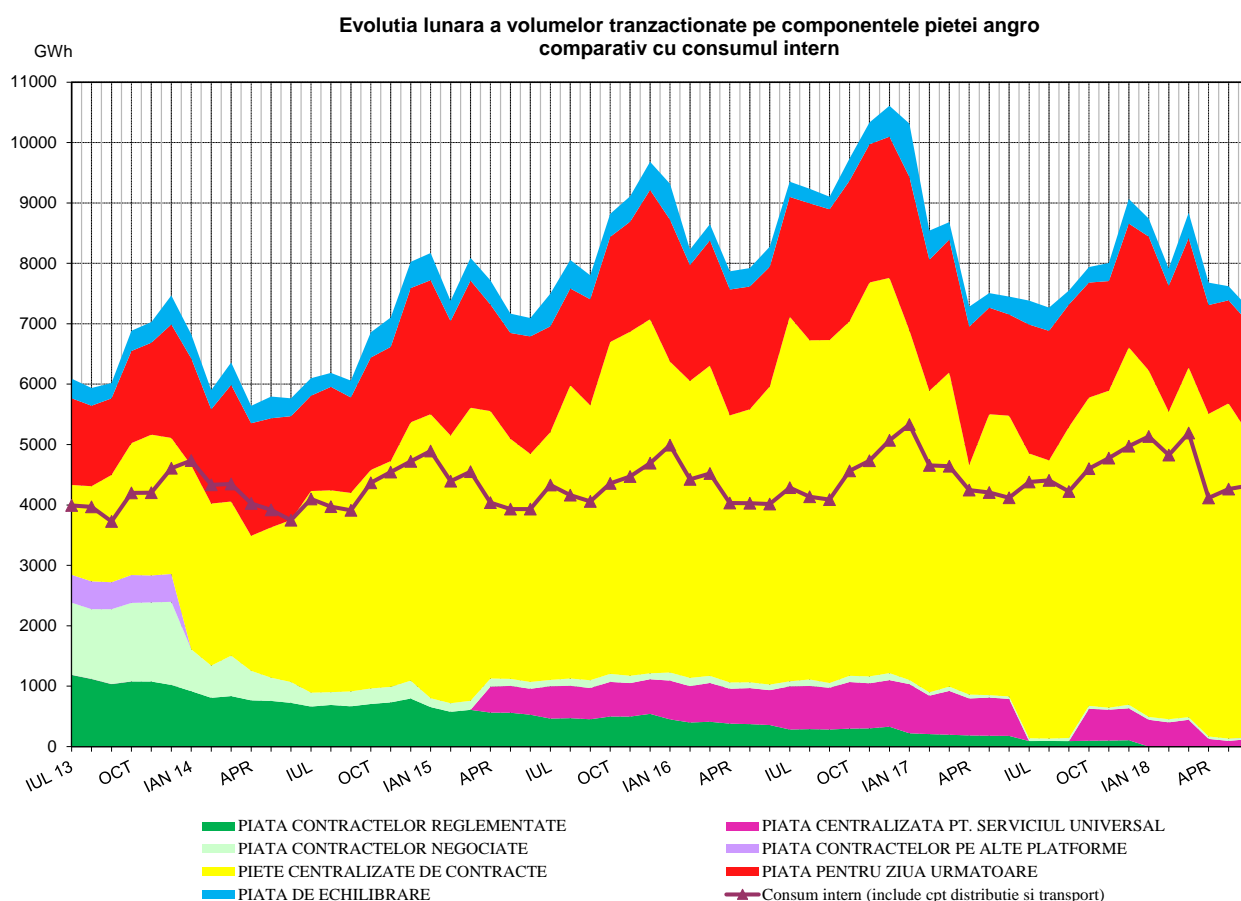
TRANZACȚII PE PIAȚA ANGRO	Mai 2018	Iunie 2018	Iunie 2017
1. PIAȚA CONTRACTELOR BILATERALE			
volum tranzacționat (GWh)	37	28	218
preț mediu (lei/MWh)	165,40	181,85	123,25
% din consumul intern	0,9	0,7	5,3
1.1. Vânzare pe contracte reglementate			
volum tranzacționat (GWh)	-	-	177
preț mediu (lei/MWh)	-	-	114,67
% din consumul intern	-	-	4,3
1.2. Vânzare pe contracte negociate¹⁾			
volum tranzacționat (GWh)	37	28	41
preț mediu (lei/MWh)	165,40	181,85	160,51
% din consumul intern	0,9	0,7	1,0
2. EXPORT			
volum (GWh) ²⁾	322	260	442
preț mediu (lei/MWh)	179,60	209,01	174,64
% din consumul intern	7,6	6,00	10,7
3. PIEȚE CENTRALIZATE DE CONTRACTE BILATERALE			
volum tranzacționat (GWh)	5550	5026	4649*
preț mediu (lei/MWh)	175,45	184,00	159,02
% din consumul intern	130,2	116,3	112,8
3.1. Modalitatea de tranzacționare PCCB-LE³⁾			
volum tranzacționat (GWh)	1925	1800	1771*
preț mediu (lei/MWh)	176,85	179,88	157,58*
% din consumul intern	45,1	41,7	43,0
3.2. Modalitatea de tranzacționare PCCB-NC³⁾			
volum tranzacționat (GWh)	1015	1061	841
preț mediu (lei/MWh)	184,96	190,71	164,97
% din consumul intern	23,8	24,6	20,4
3.3. Modalitatea de tranzacționare PC-OTC			
volum tranzacționat (GWh)	2610	2165	2037
preț mediu (lei/MWh)	170,71	184,13	157,82
% din consumul intern	61,2	50,1	49,4
4. PIAȚA CENTRALIZATĂ PENTRU SERVICIUL UNIVERSAL			
volum tranzacționat (GWh)	94	123	612
preț mediu (lei/MWh)	174,39	178,18	161,64
% din consumul intern	2,2	2,8	14,8*
5. PIAȚA PENTRU ZIUA URMĂTOARE			
volum tranzacționat (GWh)	1706	1842	1676
preț mediu (lei/MWh) ⁴⁾	189,52	221,75	193,99
% din consumul intern	40,0	42,6	40,7
6. PIAȚA INTRAZILNICĂ			
volum tranzacționat (GWh)	16,3	14,4	7,7
preț mediu (lei/MWh) ⁵⁾	88,27	95,62	170,84
% din consumul intern	0,4	0,3	0,2
7. PIAȚA DE ECHILIBRARE			
volum tranzacționat (GWh)	234	247	296
% din consumul intern	5,5	5,7	7,2
volum tranzacționat la creștere (GWh)	113	156	215
preț mediu de deficit (lei/MWh)	298,15	326,31	308,72
volum tranzacționat la scădere (GWh)	121	91	81
preț mediu de excedent (lei/MWh)	38,60	61,56	34,30
CONSUM INTERN (GWh) <i>(include cpt distribuție și transport)</i>	4264	4320	4122*

1. Vânzările pe contracte negociate nu cuprind contractele de furnizare pe piața cu amănuntul sau cele de export, acestea din urmă fiind identificate separat;
2. Informațiile de cantitate și preț aferente contractelor de export sunt cele raportate de participanții la piața angro și includ cantitățile exportate prin intermediul CNTEE Transelectrica, în calitatea sa de agent de transfer pentru PZU cuplat; volumele de export se verifică cu notificările din platforma DAMAS, în unele cazuri putând exista mici diferențe;
3. Informațiile lunare sunt cele raportate de operatorii economici monitorizați, aferente energiei electrice livrate în luna de raportare și se referă atât la tranzacțiile încheiate anterior pe PCCB respectiv PCCB-NC (conform Ordinului președintelui ANRE nr. 6/2011) cât și la cele încheiate pe PCCB-LE și respectiv PCCB-NC (conform Ordinului președintelui ANRE nr. 78/2014);
4. Prețul mediu lunar publicat în tabel este calculat ca medie aritmetică a prețurilor orare de închidere a pieței și este publicat de Opcom SA; prețul mediu lunar calculat ca medie ponderată a prețurilor orare de închidere a pieței cu volumele orare a fost în luna iunie 2018 de 226,18 lei/MWh, publicat de Opcom SA;
5. Prețul mediu lunar este calculat pe baza volumului și valorii tranzacționate lunare publicate de Opcom SA.

*Diferențele față de Raportul privind rezultatele monitorizării pieței de energie electrică în luna iunie 2017 sunt determinate de prelucrarea raportărilor corectate de operatorii economici.

Raportarea cantităților de energie electrică tranzacționate la consumul intern, utilizată în tabelul anterior, este de natură să ofere o referință pentru aprecierea dimensiunilor acestora. Prețurile prezentate includ doar componenta TG, fiind comparabile în cadrul lunii și permițând comparația cu luna anterioară.

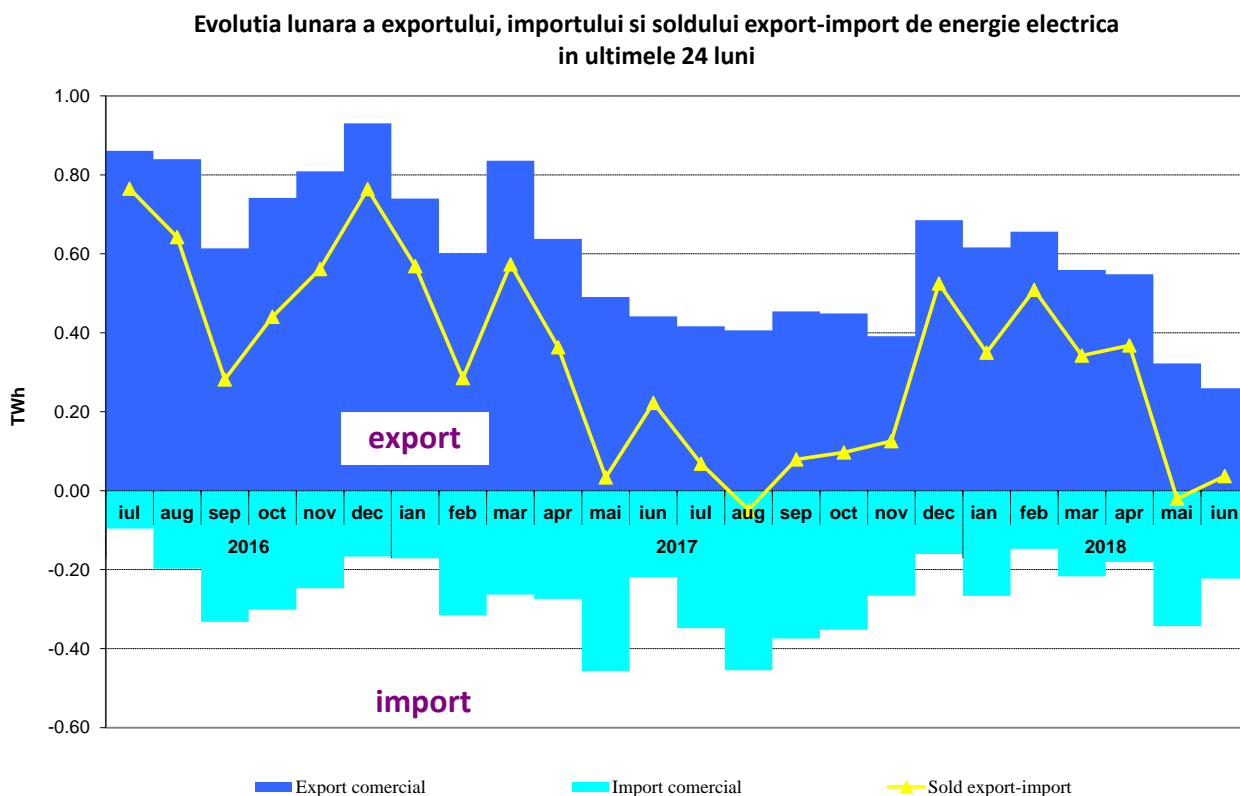
Evoluția relației între volumele tranzacționate pe fiecare din aceste piețe și consumul intern estimat, în perioada iulie 2013 – iunie 2018, este prezentată în graficul următor:



Sursa: Raportările lunare ale operatorilor economici participanți la piața angro, OPCOM S.A. și CNTEE TRANSELECTRICA S.A. – prelucrare SMPEE

Notă: Volumele tranzacționate pe piața contractelor bilaterale negociate, prezentate în graficul anterior, nu includ cantitățile contractelor de export.

În graficul următor se prezintă valorile lunare ale exportului și importului comercial, precum și ale soldului export-import în ultimele 24 de luni:

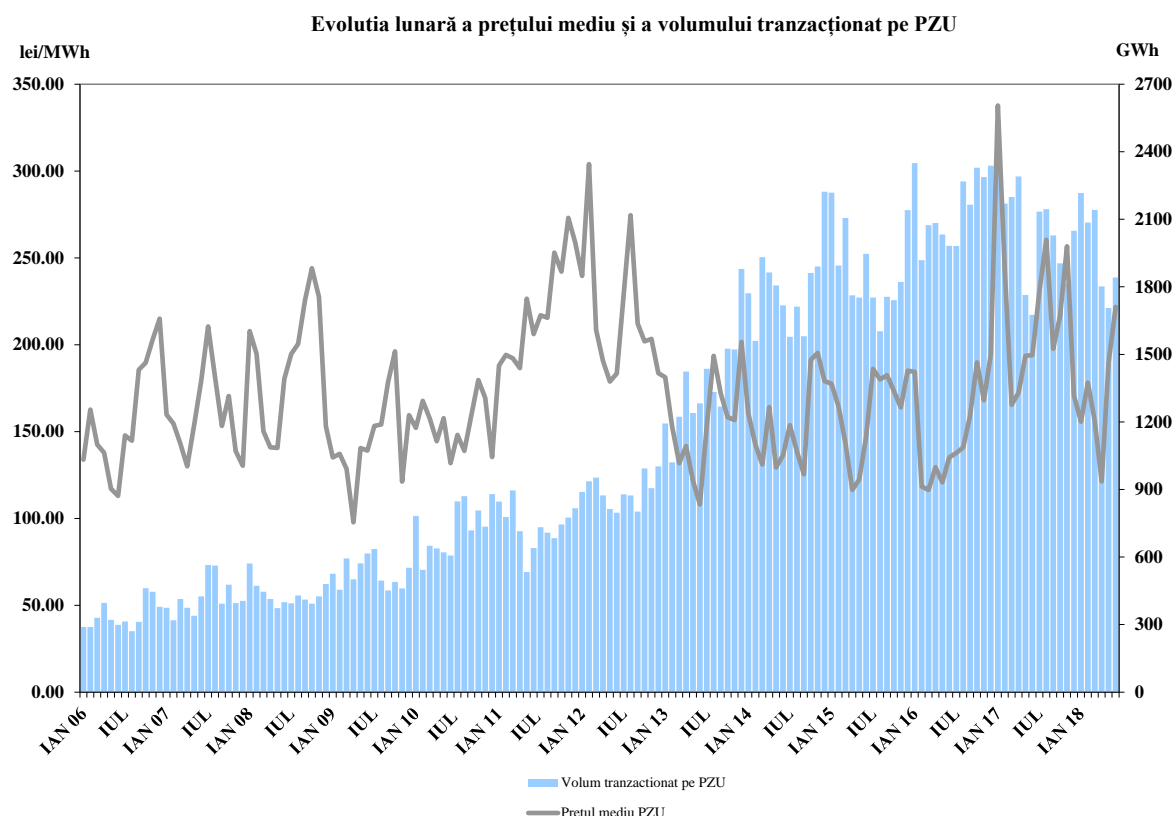


Sursa: Raportările lunare ale CNTEE TRANSELECTRICA S.A. – prelucrare SMPEE

În tabelul următor sunt detaliate tranzacțiile de export și de import comercial pentru energia electrică extrasă/introdusă din/în rețeaua de transport. Acestea cuprind și tranzacțiile de energie electrică realizate de CNTEE Transelectrica SA, în calitate de agent de transfer în cadrul mecanismului de cuplare prin preț a piețelor pentru ziua următoare. Rolul agentului de transfer se reflectă în transferul fizic și comercial al energiei electrice, pe relația import/export, pe liniile de interconexiune cu Ungaria.

TRANZACȚII IMPORT/EXPORT	Mai 2018	Iunie 2018	Iunie 2017
EXPORT			
volum tranzacționat (GWh)	322	260	442
preț mediu (lei/MWh)	179,60	209,01	174,64
% din consumul intern	7,6	6,0	10,7
din care, prin PZU cuplat			
volum tranzacționat (GWh)	53	80	52
preț mediu (lei/MWh)	179,18	208,65	170,22
% din consumul intern	1,2	1,9	1,3
IMPORT			
volum tranzacționat (GWh)	343	223	219
preț mediu (lei/MWh)	199,84	227,48	206,39
% din consumul intern	8,0	5,2	5,3
din care, prin PZU cuplat			
volum tranzacționat (GWh)	146	74	112
preț mediu (lei/MWh)	189,94	235,32	211,87
% din consumul intern	3,4	1,7	2,7

În figura următoare sunt prezentate volumele și prețurile medii lunare corespunzătoare tranzacțiilor încheiate pe PZU, începând cu ianuarie 2006:



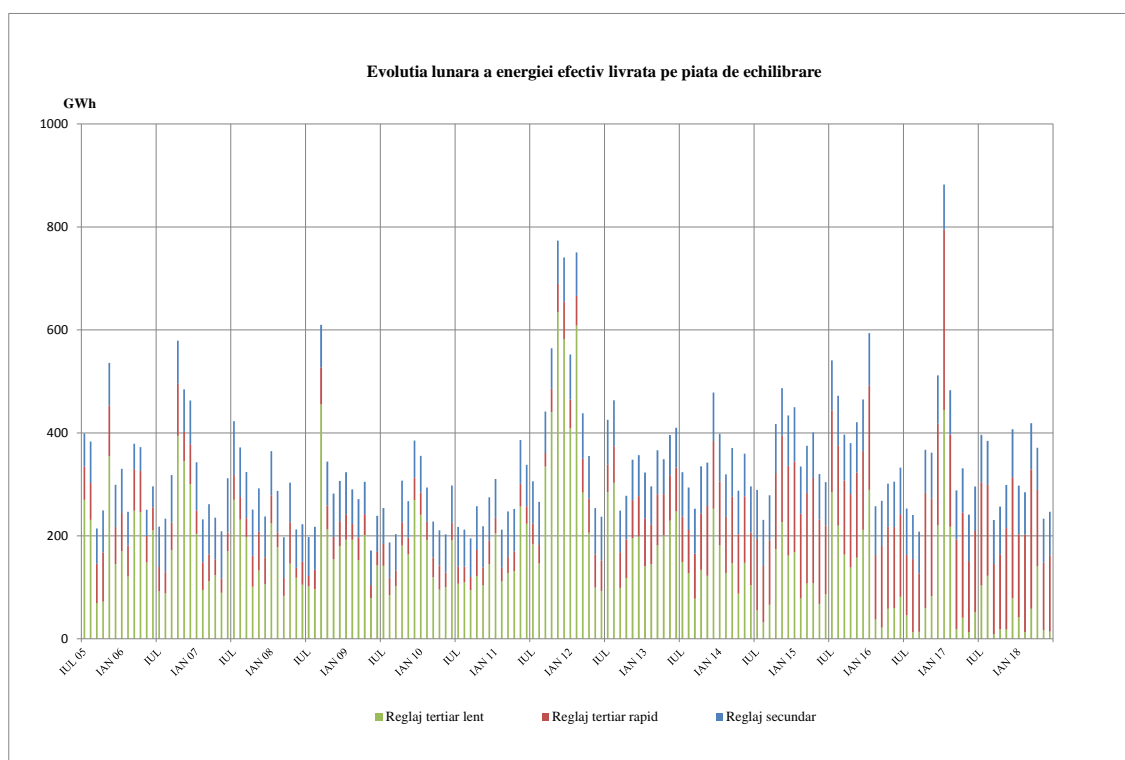
Sursa: Raportările lunare ale OPCOM S.A. și CNTEE TRANSELECTRICA S.A. – prelucrare SMPEE

Dispozițiile de dispecer (oferte acceptate) primite de producători determină energia angajată pe piața de echilibrare. După efectuarea calculului de decontare, pe baza valorilor măsurate (aprobat) se determină energia efectiv livrată de producători pe piața de echilibrare; relația dintre energia angajată și cea efectiv livrată, în luna iunie 2018, este prezentată în tabelul următor:

Iunie 2018	Energie de echilibrare angajată (GWh)	Energie de echilibrare efectiv livrată (GWh)	Abatere (%)
Reglaj secundar	84	84	
<i>crestere</i>	40	40	
<i>scadere</i>	45	45	
Reglaj terțiar rapid	157	148	6
<i>crestere</i>	107	103	4
<i>scadere</i>	50	45	9
Reglaj terțiar lent	15	14	3
<i>crestere</i>	13.07	12.71	3
<i>scadere</i>	1.52	1.43	6
TOTAL	256	247	
<i>crestere</i>	160	156	
<i>scadere</i>	96	91	
CONSUM INTERN		4320	
% volum tranzacționat din consumul intern		5.7%	

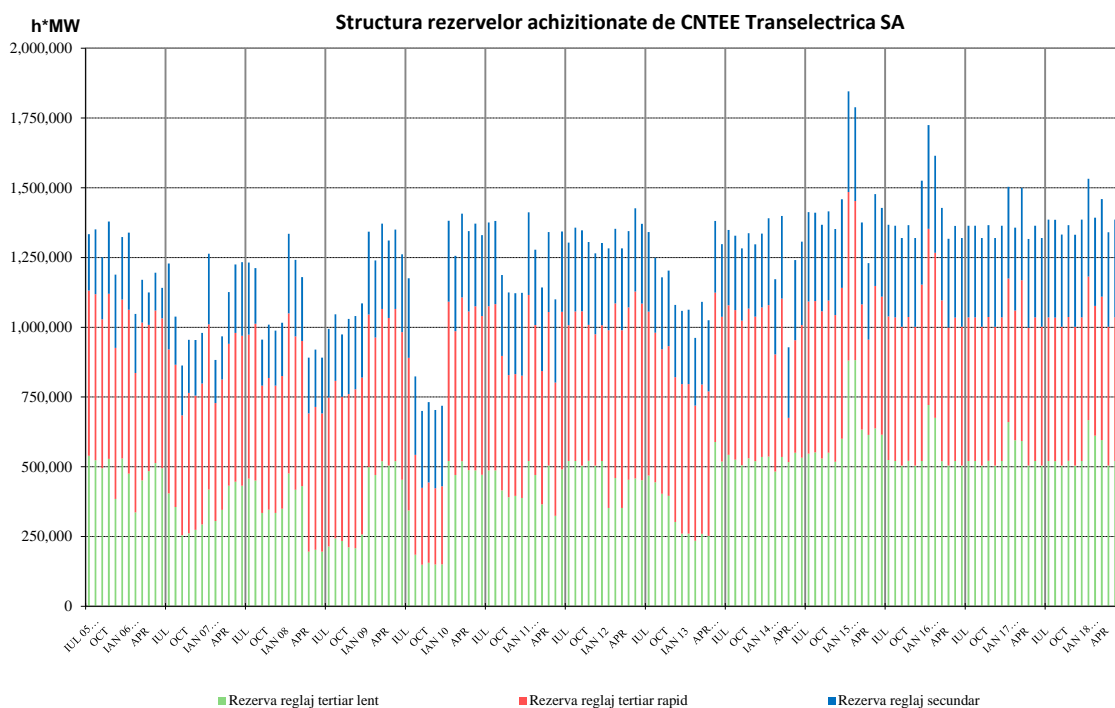
Sursa: Raportările lunare ale CNTEE TRANSELECTRICA S.A. – prelucrare SMPEE

Structura energiei de echilibrare efectiv livrată pe fiecare tip de reglaj este prezentată în figura următoare, în evoluție, pentru perioada iulie 2005 – iunie 2018:



Sursa: Raportările lunare ale CNTEE TRANSELECTRICA S.A. – prelucrare SMPEE

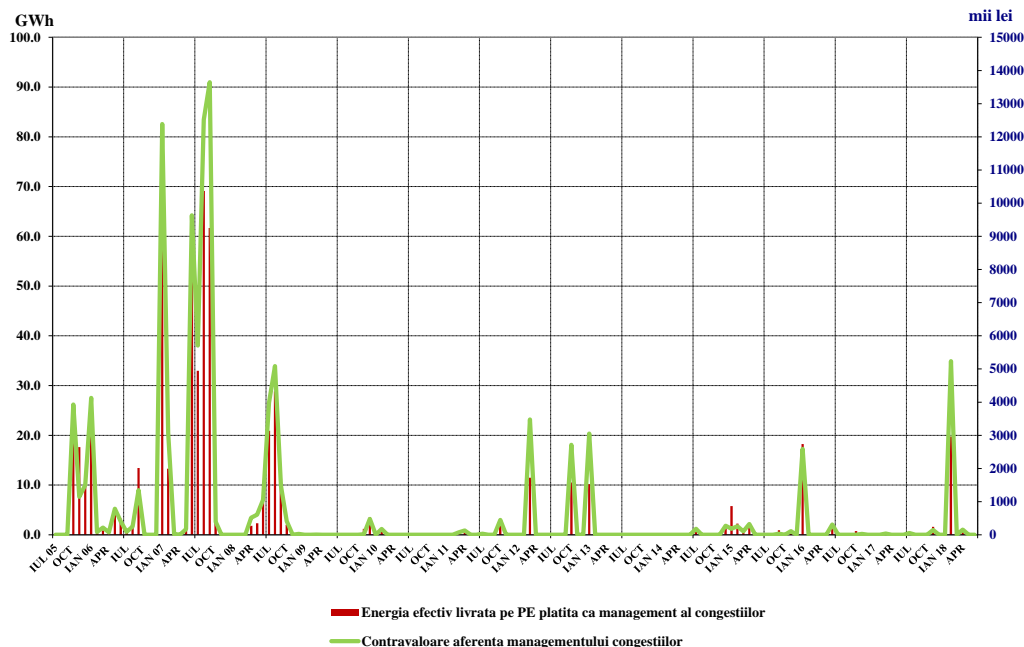
În graficul următor este prezentată evoluția rezervelor (servicii tehnologice de sistem – STS, reprezentând obligațiile ale producătorilor de menținere la dispoziția dispecerului/ofertare pe piața de echilibrare a capacităților contractate) achiziționate/decontate de CNTEE Tranelectrica S.A., pentru perioada iulie 2005 – iunie 2018:



Sursa: Raportările lunare ale CNTEE TRANSELECTRICA S.A. – prelucrare SMPEE

Graficul următor prezintă evoluția lunară a energiei utilizate pentru managementul congestiilor (cantitatea de energie tranzacționată de operatorul de transport pe piața de echilibrare pentru rezolvarea situațiilor de congestii în rețeaua de transport), începând cu iulie 2005, precum și contravaloarea tranzacțiilor efectuate în acest scop de CNTEE Transelectrica S.A.

Evoluția lunară a energiei efectiv livrată pe piața de echilibrare pentru managementul congestiilor pe liniile interne și a contravalorii acesteia



Sursa: Raportările lunare ale CNTEE TRANSELECTRICA S.A. – prelucrare SMPEE

5. Structura tranzacțiilor pe piața angro ale diferitelor categorii de participanți

Producători

În luna iunie 2018, structura obligațiilor de vânzare contractate înainte de intervalul de livrare ale producătorilor participanți la piața angro care sunt deținători ai unor unități de producere dispecerizabile a fost următoarea:

Tip tranzacție	- GWh -	
	Iunie 2017	Iunie 2018
Reglementat către FUI, producător hidro	140,51	-
Reglementat către FUI, producător nuclear	36,62	-
Negociat, la furnizori	40,79	28,39
Contracte pe piețele centralizate ale Opcom SA din care:	2702,79*	3263,59
PCCB-LE	1481,78*	1637,56
PCCB-NC	481,65	765,91
PC-OTC	739,36	860,13
PCSU	428,01	73,32
PZU	1045,93	1045,71
PI	2,12	5,10
Contracte de furnizare la clienți finali din care:	429,95	416,51
casnici	0,52	0,46
noncasnici	429,43	416,05
Total	4826,72*	4832,62

Sursa: Raportările lunare ale producătorilor – prelucrare SMPEE

*Diferențele față de Raportul privind rezultatele monitorizării pieței de energie electrică în luna iunie 2017 sunt determinate de prelucrarea raportărilor corectate de operatorii economici.

Furnizori

În luna iunie 2018, pe piața de energie electrică au activat 100 operatori economici a căror activitate principală o constituie furnizarea de energie electrică; dintre aceștia, 30 sunt furnizori care își desfășoară activitatea doar pe PAN (o parte dintre aceștia fiind deja deținători de licență pentru activitatea traderului de energie electrică) și 70 sunt furnizori care au activitate și pe PAM (inclusiv furnizorii de ultimă instanță care acționează atât pe segmentul reglementat, cât și pe segmentul concurențial al PAM).

Furnizori cu activitate exclusivă pe PAN

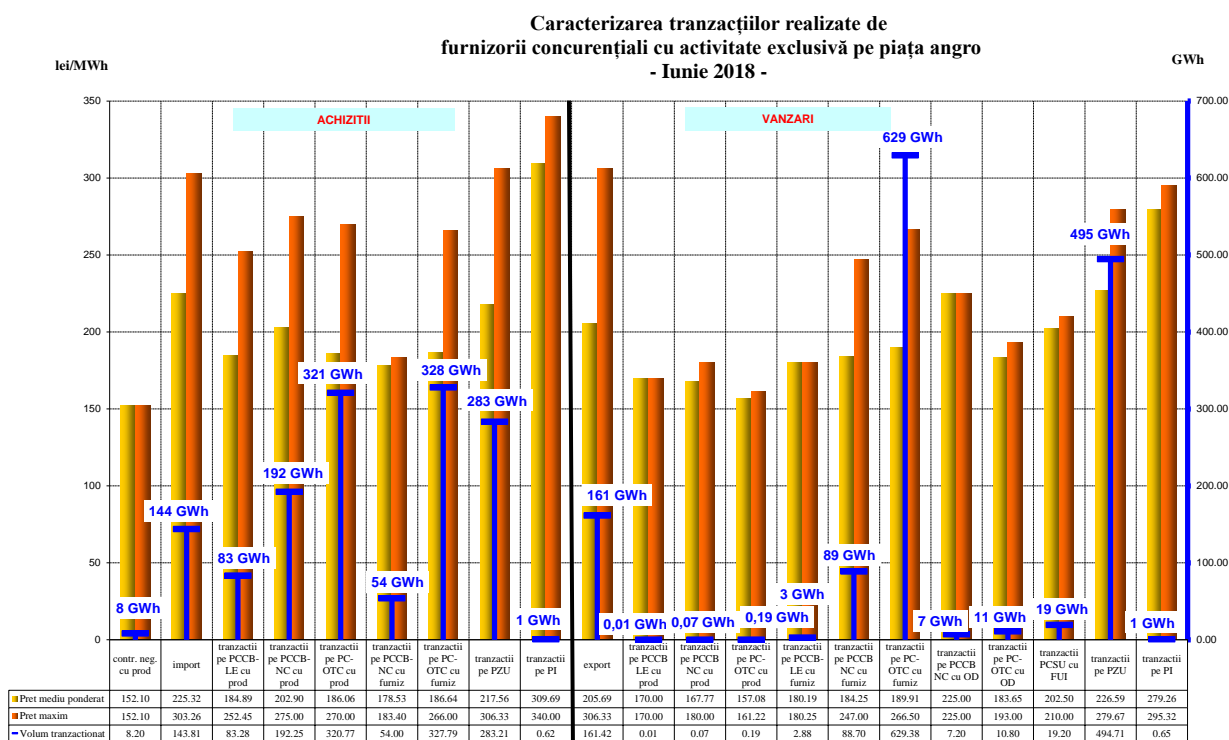
Tabelul următor ilustrează activitatea desfășurată de furnizorii activi numai pe PAN, prezentând structura pe categorii de piețe/participanți la PAN a cumpărărilor și vânzărilor totale realizate de aceștia în luna iunie 2018, comparativ cu perioada similară din anul 2017:

Structură tranzacții furnizori cu activitate exclusivă pe PAN	-GWh-	
	Iunie 2017	Iunie 2018
Achiziții		
import	101,22	143,81
tranzacții negociate cu producători	0,00	8,20
tranzacții pe PCC, din care:	1054,55	978,09
- tranzacții pe PCCB-LE cu producători	194,72	83,28
- tranzacții pe PCCB-NC cu producători	148,66	192,25
- tranzacții pe PC-OTC cu producători	333,70	320,77
- tranzacții pe PCCB-NC cu alți furnizori	28,80	54,00
- tranzacții pe PC-OTC cu alți furnizori	348,68	327,79
tranzacții pe PZU	427,21	283,21
tranzacții pe PI	0,53	0,62
Vânzări		
export	315,43	161,42
tranzacții pe PCC, din care:	928,50	739,22
- tranzacții pe PCCB-LE cu producători	0,00	0,01
- tranzacții pe PCCB-NC cu producători	111,45	0,07
- tranzacții pe PC-OTC cu producători	110,88	0,19
- tranzacții pe PCCB-LE cu alți furnizori	49,43	2,88
- tranzacții pe PCCB-NC cu alți furnizori	107,39	88,70
- tranzacții pe PC-OTC cu alți furnizori	524,16	629,38
- tranzacții pe PCCB-NC cu OD	7,19	7,20
- tranzacții pe PC-OTC cu OD	18,00	10,80
- tranzacții pe PCCB-LE cu OTS	0,02*	0,00
tranzacții PCSU cu FUI	118,71	19,20
tranzacții pe PZU	219,05	494,71
tranzacții pe PI	2,69	0,65

Sursa: Raportările lunare ale furnizorilor – prelucrare SMPEE

*Diferențele față de Raportul privind rezultatele monitorizării pieței de energie electrică în luna iunie 2017 sunt determinate de prelucrarea raportărilor corectate de operatorii economici.

Defalcarea pe tipuri de surse/destinații a volumelor tranzacționate, prețurilor minime, medii și maxime realizate în luna iunie 2018 de către furnizorii cu activitate exclusivă pe PAN sunt reprezentate grafic în continuare:



Sursa: Raportările lunare ale furnizorilor – prelucrare SMPEE

Furnizori activi pe PAM, exclusiv furnizorii de ultimă instanță

În tabelul de mai jos se prezintă informații agregate cu privire la structura pe categorii de piețe/participanți la PAN a cumpărărilor și vânzărilor totale realizate de aceștia în luna iunie 2018, comparativ cu perioada similară a anului 2017:

Structură tranzacții furnizorii activi pe PAM (exclusiv furnizorii de ultimă instanță)	Iunie 2017	Iunie 2018
-GWh-		
Achiziții		
import	6,38	4,40
tranzacții negociate cu producători	42,45	23,59
tranzacții pe PCC, din care:	1975,05	2010,29
- tranzacții pe PCCB-LE cu producători	825,13	937,57
- tranzacții pe PCCB-NC cu producători	188,47	288,30
- tranzacții pe PC-OTC cu producători	222,88	163,01
- tranzacții pe PCCB-LE cu alți furnizori	123,89	89,29
- tranzacții pe PCCB-NC cu alți furnizori	97,06	70,14
- tranzacții pe PC-OTC cu alți furnizori	517,62	461,98
tranzacții neg. cu prod. nedisp. (alții decât L23/2014 și L122/2015)*	11,54	9,50
tranzacții neg. cu prod. nedisp. (L23/2014 și L122/2015)**	34,73	29,15
tranzacții pe PZU	319,13	502,34
tranzacții pe PI	2,91	11,20

	-GWh-	
Structură tranzacții furnizori activi pe PAM (exclusiv furnizorii de ultimă instanță)	Iunie 2017	Iunie 2018
Vânzări		
export	73,84	18,16
tranzacții pe PCC, din care:	906,68	984,20
- tranzacții pe PCCB-LE cu producători	28,74	8,17
- tranzacții pe PCCB-NC cu producători	26,33	15,85
- tranzacții pe PC-OTC cu producători	28,80	22,77
- tranzacții pe PCCB-LE cu alți furnizori	105,42	113,04
- tranzacții pe PCCB-NC cu alți furnizori	103,42	173,59
- tranzacții pe PC-OTC cu alți furnizori	506,06	602,36
- tranzacții pe PCCB-LE cu OD	82,73	17,69
- tranzacții pe PCCB-NC cu OD	3,60	9,36
- tranzacții pe PCCB LE cu OTS	21,59	20,66
- tranzacții pe PCCB-NC cu OTS	0,00	0,72
tranzacții pe PCSU cu FUI	65,25	30,03
tranzacții pe PZU	208,31	93,68
tranzacții pe PI	0,71	1,88
clienți finali casnici	11,63	22,44
clienți finali noncasnici	1191,65***	1486,75

Sursa: Raportările lunare ale furnizorilor – prelucrare SMPEE

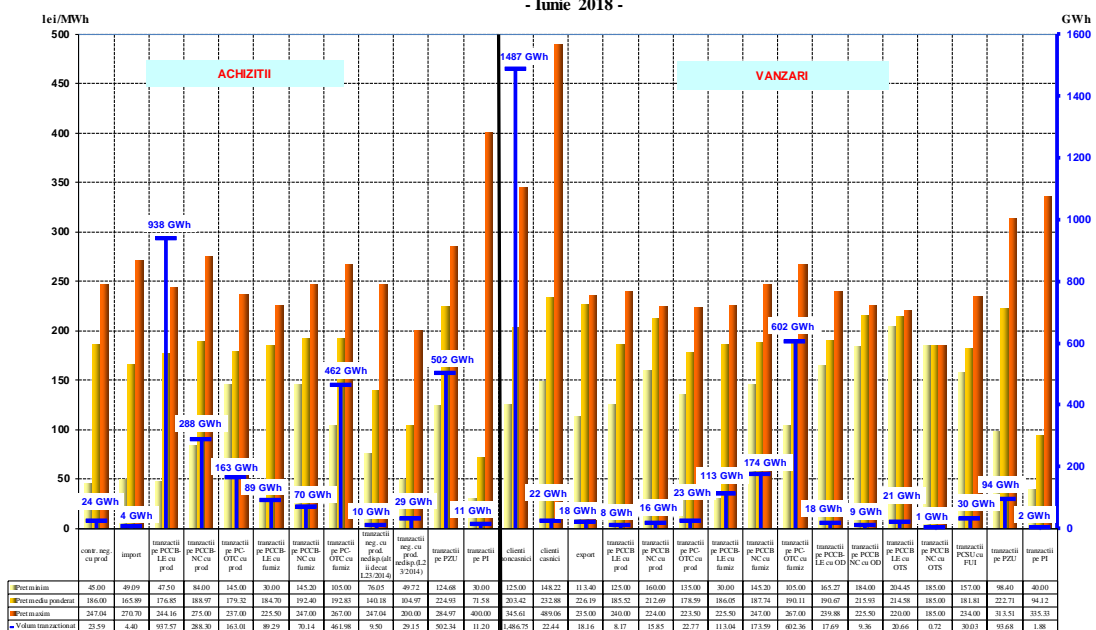
*tranzacțiile negociate derulate cu producătorii nedispecerizabili care nu se încadrează în prevederile Legii nr.23/2014 modificată și completată prin Legea nr. 122/2015, legi care modifică și completează Legea nr. 220/2008

**tranzacțiile negociate derulate cu producătorii nedispecerizabili care se încadrează în prevederile Legii nr.23/2014 modificată și completată prin Legea nr. 122/2015, legi care modifică și completează Legea nr. 220/2008

***Diferențele față de Raportul privind rezultatele monitorizării pieței de energie electrică în luna iunie 2017 sunt determinate de prelucrarea raportărilor corectate de operatorii economici.

Defalcarea pe tipuri de surse/destinații a volumelor tranzacționate, prețurilor minime, medii și maxime realizate în luna iunie 2018 de către furnizorii cu activitate pe PAN și PAM sunt reprezentate în graficul următor:

Caracterizarea tranzacțiilor realizate de furnizorii concurențiali cu activitate pe piața angro și piața cu amănuntul - Iunie 2018 -



Sursa: Raportările lunare ale furnizorilor – prelucrare SMPEE

Furnizori de ultimă instanță

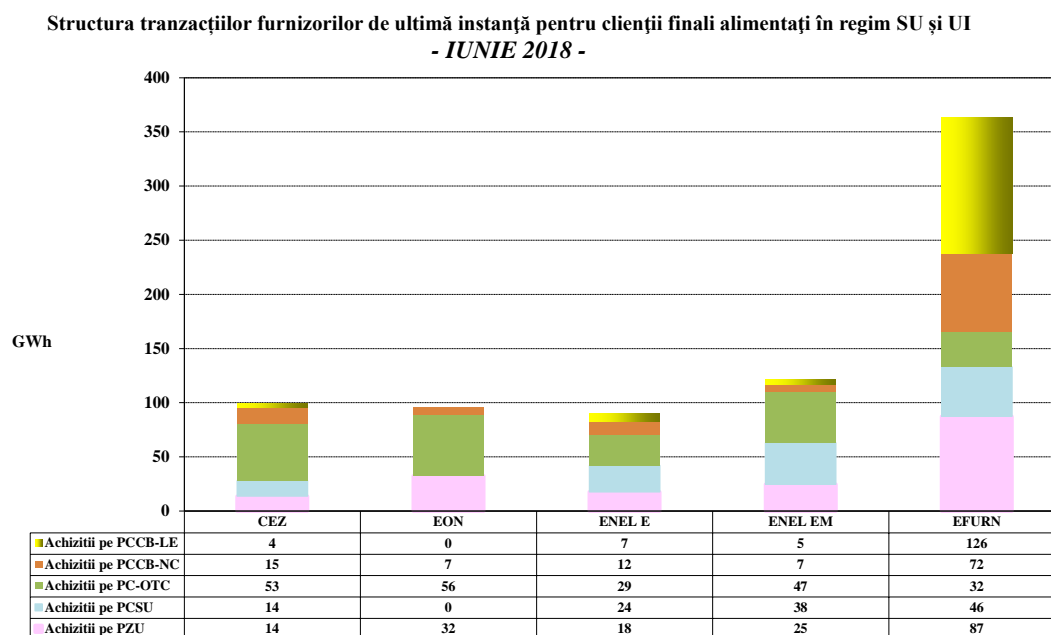
Structura tranzacțiilor de energie electrică pe PAN ale furnizorilor de ultimă instanță (realizată înainte de intervalul de livrare), pentru alimentarea clienților finali în regim SU și UI, este prezentată în tabelul următor pentru luna iunie 2018 comparativ cu perioada similară a anului 2017:

	-GWh-	
Structura tranzacțiilor furnizorilor de ultimă instanță pentru clienții finali alimentați în regim SU și UI	Iunie 2017	Iunie 2018
contracte reglementate cu producători	177,14	-
tranzacții neg. cu prod. nedisp. (L23/2014 și L122/2015)*	0,03	0,03
tranzacții PCC, din care:	39,40	472,19
- tranzacții pe PCCB-LE cu producători	24,31	127,71
- tranzacții pe PCCB-NC cu producători	14,15	52,49
- tranzacții pe PC-OTC cu producători	0,06	46,78
- tranzacții pe PCCB-LE cu alți furnizori	0,00	14,58
- tranzacții pe PCCB-NC cu alți furnizori	0,19	60,92
- tranzacții pe PC-OTC cu alți furnizori	0,69	169,72
tranzacții PCSU, din care:	611,97	122,55
- tranzacții PCSU cu producători	428,01	73,32
- tranzacții PCSU cu furnizori	183,96	49,23
tranzacții pe PZU, din care:	121,70**	157,27
- cumpărare	143,40**	176,03
- vânzare	21,70**	18,76
tranzacții pe PI, din care:	-0,15	0,07
- cumpărare	0,12	0,07
- vânzare	0,27	0,00

*tranzacțiile negociate derulate cu producătorii nedispecerizabili care se încadrează în prevederile Legii nr.23/2014 modificată și completată prin Legea nr. 122/2015, legi care modifică și completează Legea nr. 220/2008

**Diferențele față de Raportul privind rezultatele monitorizării pieței de energie electrică în luna iunie 2017 sunt determinate de prelucrarea raportărilor corectate de operatorii economici.

Detalierea tranzacțiilor de energie electrică ale furnizorilor de ultimă instanță pentru clienții finali alimentați în regim SU și UI, în iunie 2018, sunt reprezentate în graficul următor:



Sursa: Raportările lunare ale furnizorilor de ultimă instanță – prelucrare SMPEE

Furnizorii de ultimă instanță prezintă separat în factura clienților “Componenta de piață concurențială” – (CPC), propusă de fiecare furnizor de ultimă instanță și avizată de ANRE, în conformitate cu prevederile Metodologiei de stabilire a prețurilor și tarifelor la consumatorii finali care nu uzează de dreptul de eligibilitate; CPC se regăsește de la 01 iulie 2013 și în facturile clienților casnici. În scopul reducerii diferențelor dintre prețurile de achiziție a energiei electrice pentru acoperirea consumului facturat la tarif CPC pentru furnizorii de ultimă instanță, ANRE a elaborat, în iulie 2014, cadrul de reglementare al PCSU, iar operatorul pieței de energie electrică, OPCOM SA, a implementat mecanismul corespunzător de tranzacționare devenit operațional în aprilie 2015. Începând cu august 2017, conform Ordinului 75/2017, care a adus modificări Regulamentului de organizare și desfășurare a licitațiilor simultane cu preț descrescător pe piața centralizată pentru serviciul universal, aprobat prin Ordinul Președintelui ANRE nr. 65/2014, și Metodologiei de stabilire a tarifelor aplicate de furnizorii de ultimă instanță clienților finali, aprobată prin Ordinul Președintelui ANRE nr. 92/2015, pentru acoperirea consumului clienților finali alimentați în regim de ultimă instanță, energia electrică necesară se achiziționează de pe platformele centralizate PCCB-LE, PCCB-NC, PC-OTC, PZU și PI. La data intrării în vigoare a Ordinului Președintelui ANRE nr. 27/2018 pentru aprobarea Regulamentului de organizare și desfășurare a licitațiilor pe piața centralizată pentru serviciul universal a fost abrogat Ordinul președintelui ANRE nr. 65/2014, fiind modificate condițiile de participare a FUI la PCSU pentru achiziția energiei electrice destinate acoperirii consumului clienților finali deserviți în regim de serviciu universal.

Structura tranzacțiilor de energie electrică pe PAN ale FUI (realizată înainte de intervalul de livrare), pentru SU este prezentată în tabelul următor pentru luna iunie 2018, comparativ cu perioada similară a anului 2017:

Structură tranzacții furnizori de ultimă instanță în regim SU	- GWh -			
	Iunie 2017		Iunie 2018	
	Cantitate [GWh]	Preț mediu [lei/MWh]	Cantitate [GWh]	Preț mediu [lei/MWh]
tranzacții PCC, din care:			459,05	198,80
-tranzacții pe PCCB-LE cu producători			127,40	200,58
- tranzacții pe PCCB-NC cu producători			52,25	214,67
- tranzacții pe PC-OTC cu producători			43,00	173,60
- tranzacții pe PCCB-LE cu alți furnizori		-	14,39	195,63
- tranzacții pe PCCB-NC cu alți furnizori			57,29	201,46
- tranzacții pe PC-OTC cu alți furnizori			164,73	198,33
tranzacții PCSU, din care:	611,97	161,64	122,55	178,18
- PCSU cu producători	428,01	161,83	73,32	170,32
- PCSU cu alți furnizori	183,96	161,19	49,23	189,88
tranzacții PZU, din care:	94,63*	-	129,80	-
- cumpărare	108,27*	226,63*	148,49	248,59
- vânzare	13,64*	151,01*	18,69	174,31
tranzacții PI, din care:	0,00	-	0,05	-
- cumpărare	0,00	0,00	0,05	258,28
- vânzare	0,00	0,00	0,00	0,00
TOTAL	706,60*	171,80*	711,44	206,29

*Diferențele față de Raportul privind rezultatele monitorizării pieței de energie electrică în luna iunie 2017 sunt determinate de prelucrarea raportărilor corectate de operatorii economici.

În tabelul următor este prezentată structura tranzacțiilor de energie electrică a furnizorilor de ultimă instanță (realizată înainte de intervalul de livrare), corespunzătoare segmentului concurențial al PAM, în luna iunie 2018, comparativ cu perioada similară a anului 2017:

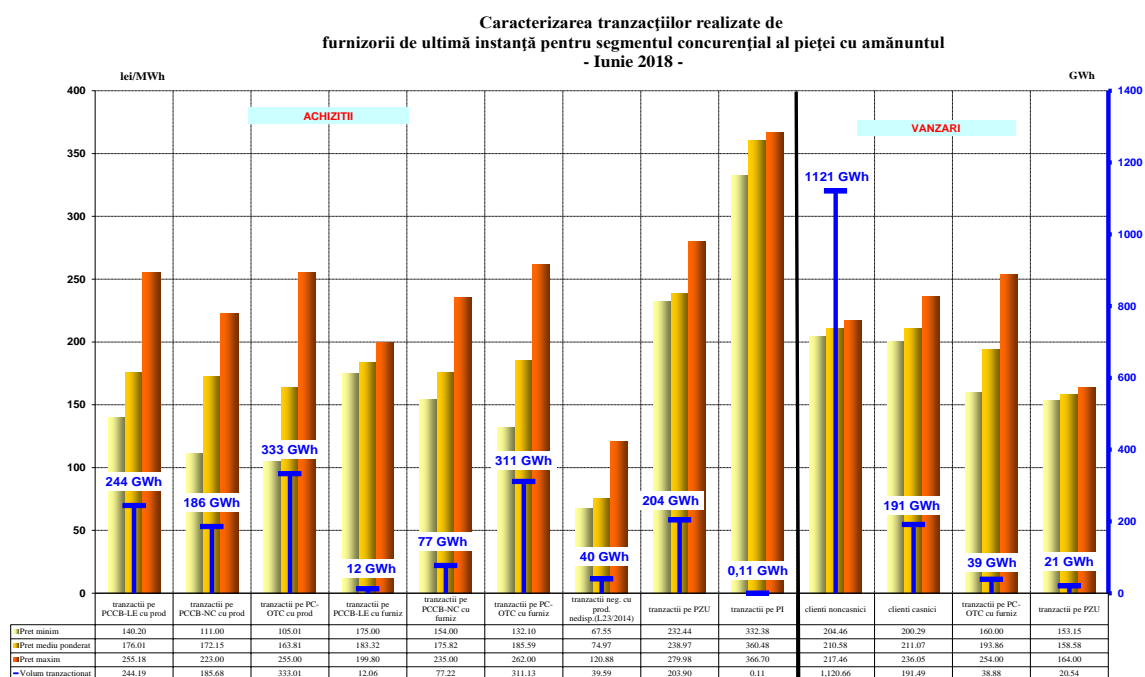
- GWh -

Structură tranzacții furnizori de ultimă instanță pentru segmentul concurențial al PAM	Iunie 2017	Iunie 2018
Achiziții		
tranzacții pe PCC, din care:	1010,63	1163,29
- tranzacții pe PCCB-LE cu producători	345,87	244,19
- tranzacții pe PCCB-NC cu producători	92,59	185,68
- tranzacții pe PC-OTC cu producători	183,06	333,01
- tranzacții pe PCCB-LE cu alți furnizori	30,96	12,06
- tranzacții pe PCCB-NC cu alți furnizori	84,76	77,22
- tranzacții pe PC-OTC cu alți furnizori	273,39	311,13
tranzacții neg. cu prod. nedisp. (L23/2014 și L122/2015)*	41,94	39,59
tranzacții pe PZU	332,10**	203,90
tranzacții pe PI	0,01	0,11
Vânzări		
tranzacții pe PCC, din care:	111,31	38,88
- tranzacții pe PCCB-LE cu producători	1,15	0,00
- tranzacții pe PC-OTC cu alți furnizori	110,16	38,88
tranzacții pe PZU	13,69	20,54
tranzacții pe PI	0,02	0,00
clienți finali casnici	85,24	191,49
clienți finali noncasnici	1217,31**	1120,66

*tranzacțiile negociate derulate cu producătorii nedispensabili care se încadrează în prevederile Legii nr.23/2014 modificată și completată prin Legea nr. 122/2015, legi care modifică și completează Legea nr. 220/2008

**Diferențele față de Raportul privind rezultatele monitorizării pieței de energie electrică în luna iunie 2017 sunt determinate de prelucrarea raportărilor corectate de operatorii economici.

Defalcarea pe tipuri de surse/destinații a volumelor tranzacționate și a prețurilor medii realizate în luna iunie 2018 de către furnizorii de ultimă instanță pe segmentul concurențial al PAM este prezentată în graficul următor:



Sursa: Raportările lunare ale furnizorilor de ultimă instanță – prelucrare SMPEE

Operatori de distribuție concesionari

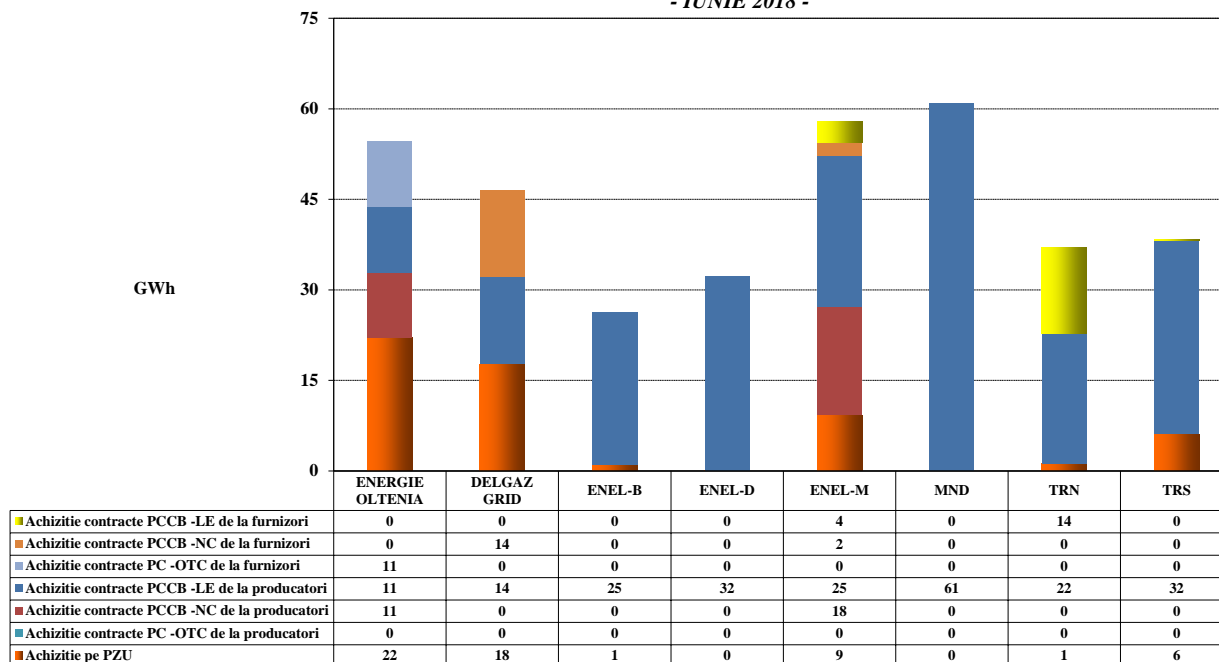
Structura tranzacțiilor de energie electrică a operatorilor de distribuție concesionari (realizată înainte de intervalul de livrare), pentru consumul propriu tehnologic al rețelelor de distribuție în luna iunie 2018 comparativ cu perioada similară a anului 2017:

- GWh -

Structură tranzacții	Iunie 2017	Iunie 2018
tranzacții pe PCC, din care:	235,21	296,07
- tranzacții pe PCCB-LE cu producători	114,81	222,23
- tranzacții pe PCCB-NC cu producători	5,28	28,80
- tranzacții pe PC-OTC cu producători	3,60	0,00
- tranzacții pe PCCB-LE cu furnizori	82,73	17,69
- tranzacții pe PCCB-NC cu furnizori	10,79	16,56
- tranzacții pe PC-OTC cu furnizori	18,00	10,80
tranzacții pe PI, din care:	0,21	0,02
- cumpărare	0,21	0,02
- vânzare	0,00	0,00
tranzacții pe PZU, din care:	87,05	42,16
- cumpărare	91,19	57,55
- vânzare	4,13	15,39

Structura achiziției de energie electrică a operatorilor de distribuție concesionari în iunie 2018, este prezentată în graficul următor:

Structura tranzacțiilor de energie electrica ale operatorilor de distribuție concesionari corespunzătoare acoperirii consumului propriu tehnologic
- Iunie 2018 -



Sursa: Raportările lunare ale operatorilor de distribuție principali – prelucrare SMPEE

6. Indicatori de concentrare pentru piața angro de energie electrică și componentele sale

În conformitate cu teoria economică, se definesc următorii indicatori de concentrare:

- HHI, Indexul Herfindahl - Hirschman = suma pătratelor cotelor de piață (%)

Semnificația valorilor indicatorului este:

HHI < 1000 piață neconcentrată;
 1000 < HHI < 1800 concentrare moderată a puterii de piață;
 HHI > 1800 concentrare ridicată a puterii de piață.

- C1 = cota de piață a celui mai mare participant la piață (%)

Semnificația valorilor indicatorului este:

C1 > 20% concentrare îngrijorătoare pentru piață;
 C1 > 40% sugerează existența unei poziții dominante pe piață;
 C1 > 50% indică o poziție dominantă pe piață.

- C3 = suma cotelor de piață ale celor mai mari trei participanți (%)

Semnificația valorilor indicatorului este:

40% < C3 < 70% concentrare moderată a puterii de piață;
 C3 > 70% concentrare ridicată a puterii de piață.

Acești indicatori pot fi calculați pentru întreaga piață (de energie electrică, de servicii tehnologice de sistem - STS) sau pentru componente ale acesteia, pe care concurența se manifestă direct.

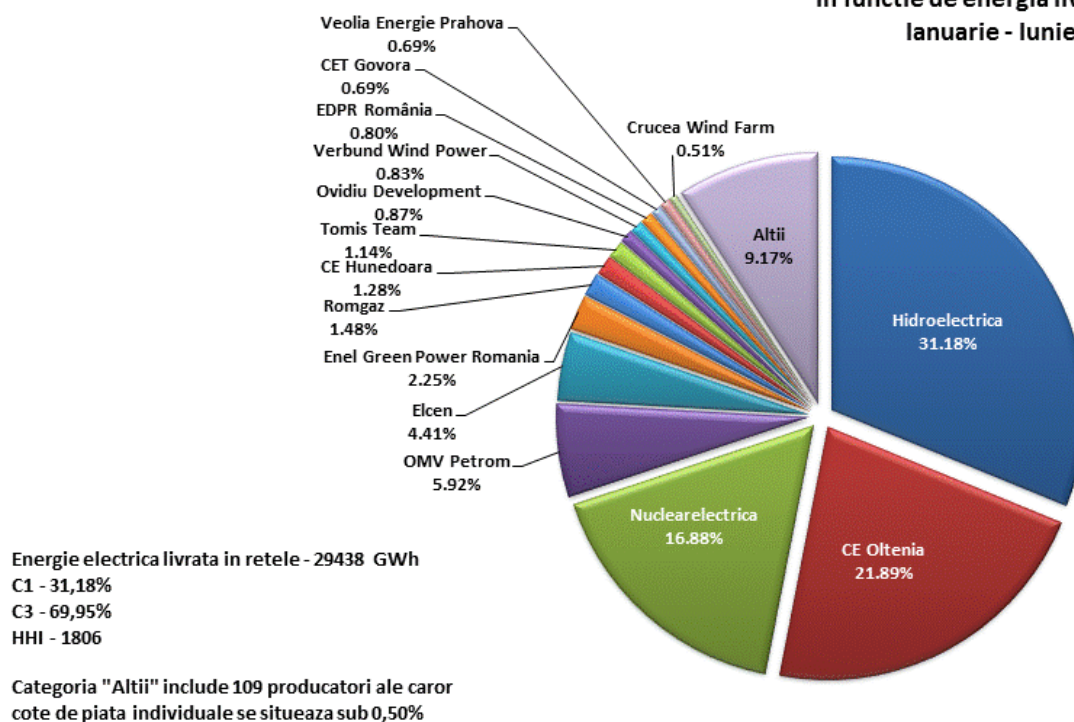
Indicatori de concentrare și cote de piață ale producătorilor de energie electrică

Structura pieței la nivelul producerii oferă o bază inițială pentru aprecierile privind gradul de competitivitate posibil pe piața energiei electrice.

În tabelul următor se prezintă indicatorii de concentrare care caracterizează luna iunie 2018, iar în grafic sunt prezentate cotele de piață ale producătorilor de energie electrică, deținători de unități de producere dispecerizabile, realizate pe ansamblul componentelor pieței angro de energie electrică și stabilite în funcție de energia electrică livrată în rețele.

Indicatori de concentrare - Iunie 2018 -	C1 (%)	C3 (%)	HHI
Valoare	32,64	73,55	1987

Cotele de piata ale producatorilor cu unitati dispecerizabile in functie de energia livrata in retele Ianuarie - Iunie 2018



Sursa: Raportările lunare ale producătorilor – prelucrare SMPEE

O componentă a pieței angro de energie electrică pe care se manifestă direct concurența între producători este piața de echilibrare. Valorile indicatorilor de concentrare la nivelul acestei piețe în luna iunie 2018, determinați pe baza energiei efectiv livrate, pentru fiecare din cele 3 tipuri de reglaje definite în Codul Comercial sunt prezentate în tabelul următor:

Indicatori de structura/concentrare a pieței de echilibrare - Iunie 2018 -	Reglaje					
	Secundar		Tertiar rapid		Tertiar lent	
	crestere	scadere	crestere	scadere	crestere	scadere
C1 - % -	64	65	70	43	60	70
C3 - % -	97	97	90	100	98	100
HHI	4998	5066	5173	3523	4628	5815

Sursa: Raportările lunare ale CNTEE TRANELECTRICA S.A. – prelucrare SMPEE

Acoperirea necesarului de STS pentru menținerea siguranței în funcționare a SEN în luna iunie 2018 s-a realizat atât prin achiziție concurențială cât și reglementată. În temeiul prevederilor OUG nr. 26/2018 privind adoptarea unor măsuri pentru siguranța alimentării cu energie electrică, a fost aprobată Decizia președintelui ANRE nr. 655/2018 privind achiziția la preț reglementat pentru perioada 1 mai – 31 decembrie 2018 de la producătorul CE Hunedoara SA a unei cantități de servicii tehnologice de sistem reprezentând rezervă terțiară lentă pentru o capacitate de 400 MW. În plus, CNTEE Tranelectrica S.A. a organizat licitații pentru achiziția de rezerve pe toate tipurile de reglaj. În tabelul următor sunt prezentați indicatorii de concentrare pe tipuri de rezerve (reglaj secundar, terțiar rapid, terțiar lent).

Indicatori de concentrare pe piața serviciilor tehnologice de sistem - Iunie 2018 -		Rezerva reglaj secundar	Rezerva terțiară rapidă	Rezerva terțiară lentă
componenta reglementată	Cantitate contractată (h*MW)	-	-	288000
	C1 (%)	-	-	100,0
	C3 (%)	-	-	100,0
componenta concurențială	Cantitate contractată (h*MW)	339000	498000	216000
	C1 (%)	66,8	82,6	46,7
	C3 (%)	100,0	93,4	100,0
	HHI	5375	6901	3800

Sursa: Raportările lunare ale CNTEE TRANSELECTRICA S.A. – prelucrare SMPEE

Indicatori de concentrare pe piața pentru ziua următoare (PZU)

Piața pentru ziua următoare (PZU) este o piață voluntară, deschisă atât la cumpărare, cât și la vânzare tuturor titularilor de licență și operatorilor economici persoane juridice străine cărora li s-a acordat de către ANRE prin decizie, confirmarea dreptului de a desfășura în România activitatea de furnizare sau activitatea de trader, în condițiile stabilite prin reglementările aplicabile.

Indicatorii de concentrare pe această piață reflectă gradul de concurență manifestat între vânzatori, respectiv cumpărători, dinamica acestora putând influența nivelul prețului. Tabelul următor prezintă C1, C3 și HHI la cumpărare, respectiv la vânzare, determinați pe baza cantităților tranzacționate de participanți pe această piață:

Indicatori de concentrare pe PZU - Iunie 2018 -	C1 (%)	C3 (%)	HHI
Vânzare	16,36	44,03	743
Cumpărare	15,95	32,48	596

Sursa: Raportările lunare ale OPCOM SA

7. Evoluția prețurilor stabilite pe piața angro

Începând din 19 noiembrie 2014, piața pentru ziua următoare din România funcționează în regim cuplat cu piețele spot din Ungaria, Slovacia și Republica Cehă, în așa-numitul proiect 4M MC – mecanismul de cuplare prin preț a piețelor pentru ziua următoare. Acest mecanism de corelare coordonat utilizează o metodă, unică la nivel european, de cuplare prin preț a regiunilor (inițiativa *Price Coupling of Regions-PCR*) în scopul armonizării piețelor naționale europene și creării pieței interne europene de energie electrică. Funcționarea cuplată se bazează pe algoritmul de cuplare recomandat de ACER (Euphemia), care urmărește maximizarea bunăstării sociale la nivelul întregului areal al piețelor cuplate.

Mecanismul cuplării se realizează prin intermediul operatorilor de cuplare OTE-Republica Cehă, EPEX Spot (furnizor de servicii pentru OKTE-Slovacia și HUPX-Ungaria) și din 17 ianuarie 2017 OPCOM-România (membru PCR din ianuarie 2016). Astfel, în urma finalizării cu succes a procesului de implementare a schimbărilor și testelor efectuate, OPCOM operează în nume propriu soluția de cuplare implementată în mecanismul operațional 4M MC, toate procesele derulate realizându-se în condiții de siguranță a funcționării cuplate a piețelor pentru ziua următoare din mecanismul operațional. Operatorii de cuplare acționează în calitate de *Coordonatori* pe baza principiului rotației.

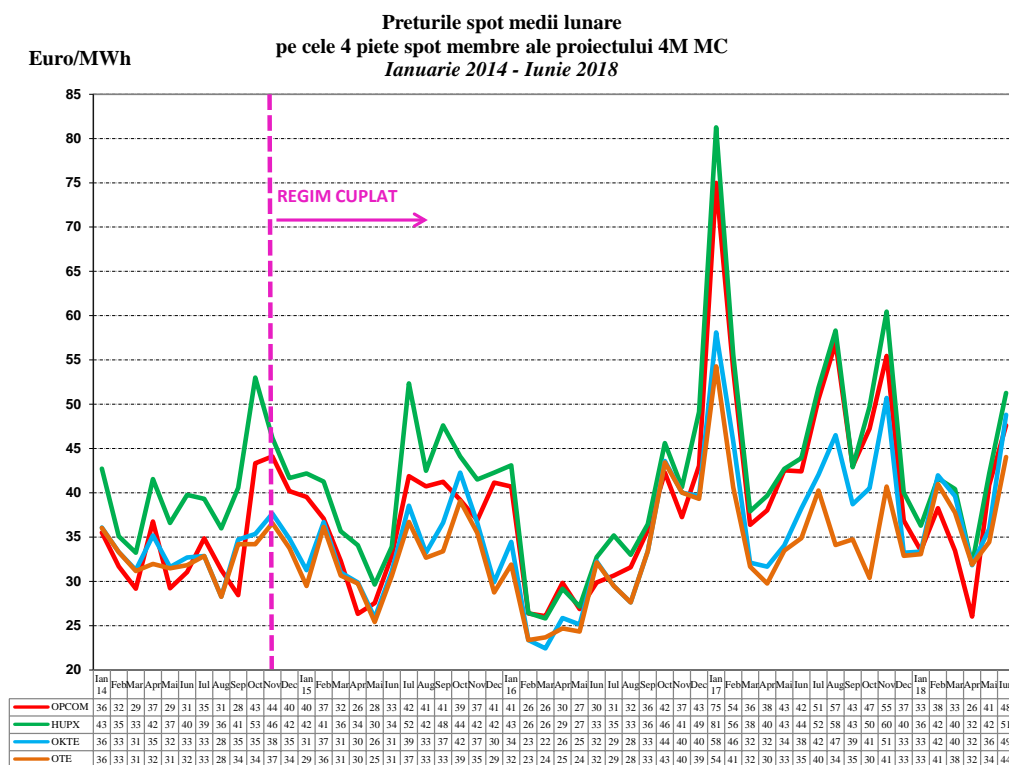
Calculul coordonat al capacității de alocare transfrontalieră se află sub guvernarea operatorilor de transport și sistem din cele 4 țări, în conformitate cu legislația europeană, iar modelul de alocare utilizat este cel de alocare implicită pe PZU a capacității disponibile de interconexiune.

Pentru a răspunde mai bine scopului pentru care a fost implementat mecanismul de cuplare a PZU, și anume transferul de energie la nivelul și în sensul determinate de condițiile cunoscute ale producției și consumului și în funcție de prețurile din piețele cuplate, începând cu 1 ianuarie 2016 operatorii de transport din România și Ungaria, CNTEE Transelectrica SA și Mavir ZRt, urmând recomandările autorităților de reglementare din cele două state, ANRE și MEKH, au agreeat rezervarea unei cote din capacitatea de interconexiune pentru alocarea pe PZU. Aceeași regulă a fost adoptată și pentru alocarea capacității de interconexiune pe granița cu Bulgaria.

Astfel, în fiecare lună a anului, capacitatea rezervată pentru alocarea pe PZU se determină ca diferență dintre capacitatea disponibilă de interconexiune (ATC) calculat lunar pe fiecare subperioadă și 80% din cea mai mică valoare a ATC rezultat pe subperioadele din luna respectivă, la care se adaugă capacitatea alocată la licitația anuală returnată către OTS.

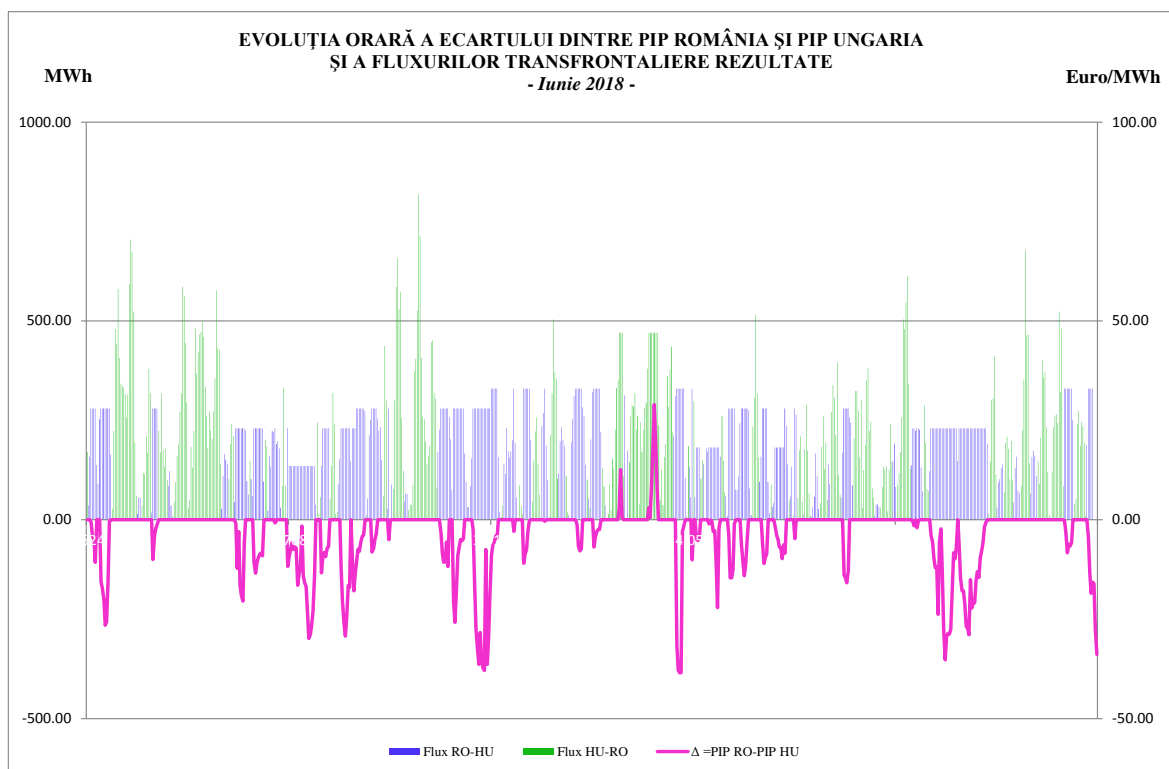
Ca o particularitate pentru granița cu Ungaria, dacă 80% din cea mai mică valoare a ATC calculat lunar pe subperioade este mai mic de 80 MW, capacitatea de interconexiune pentru alocarea lunară va fi de 80% din ATC calculat pentru fiecare subperioadă, la care se adaugă capacitatea alocată la licitația anuală returnată către OTS.

În graficul următor sunt prezentate prețurile spot medii lunare ale celor 4 piețe pentru ziua următoare implicate în mecanismul de cuplare 4M MC începând cu 1 ianuarie 2014, înainte și după debutul funcționării în regim cuplat.



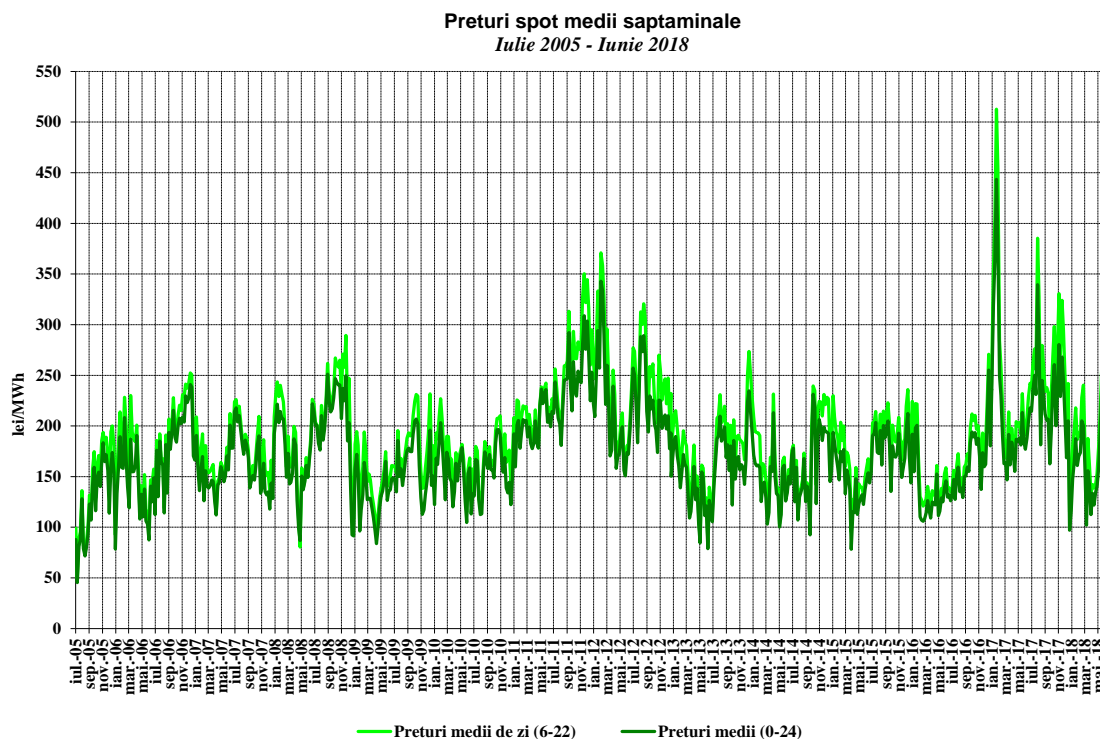
Sursa: Rapoartele lunare de monitorizare ale OPCOM SA – prelucrare SMPEE

În continuare, se prezintă evoluția la nivel orar a diferenței dintre prețurile de închidere a PZU cuplat pe aria România și respectiv aria Ungaria, corelată cu fluxurile transfrontaliere rezultate pe granița România-Ungaria, pe ambele direcții, în luna iunie 2018.



Sursa: Date publice OPCOM SA – prelucrare SMPEE

Evoluția, începând din luna iulie 2005, a prețurilor spot medii săptămânale este reprezentată în graficul următor:



Sursa: Raportările zilnice ale OPCOM S.A. – prelucrare SMPEE

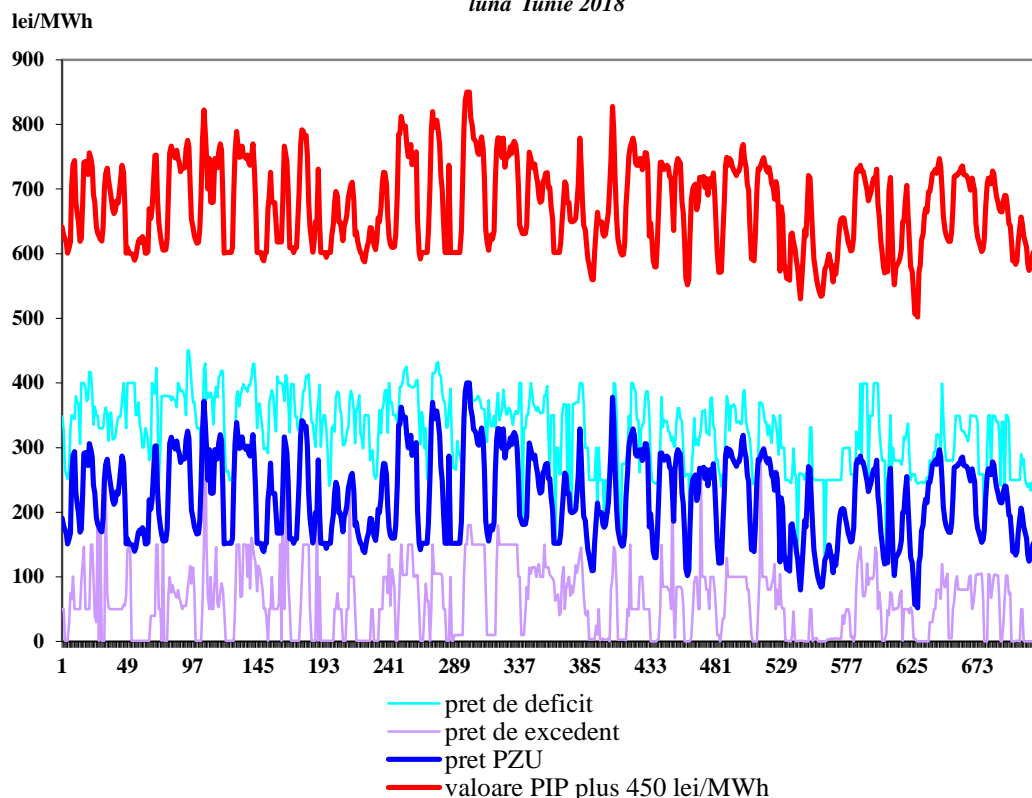
Pentru acoperirea diferențelor dintre valorile planificate/contractate ale consumului și respectiv producției și valorile acestora apărute în timp real, operatorul de sistem (CNTEE Transelectrica S.A.) operează piața de echilibrare, “cumpărând” sau “vânzând” energie în ordinea prețurilor determinate de ofertele producătorilor dispecerizabili. Participanții care determină dezechilibrele,

organizați în PRE-uri (părți responsabile cu echilibrarea) suportă financiar contravaloarea acestor dezechilibre, plătind pentru deficitul de energie prețul rezultat din ofertele la creștere acceptate pe piața de echilibrare, respectiv primind pentru excedentul de energie prețul rezultat din ofertele la scădere acceptate de operatorul de sistem.

Reprezentarea alăturată a prețurilor de decontare (PIP pe PZU, prețul de deficit și cel de excedent de energie rezultat din operarea PE) oferă imaginea de ansamblu a funcționării corelate a acestor piețe. Prețurile de decontare sunt prezentate în valori orare (primul grafic), valori medii pe intervale orare comparativ cu consumul intern (al doilea grafic), precum și în valori medii lunare (ultimul grafic).

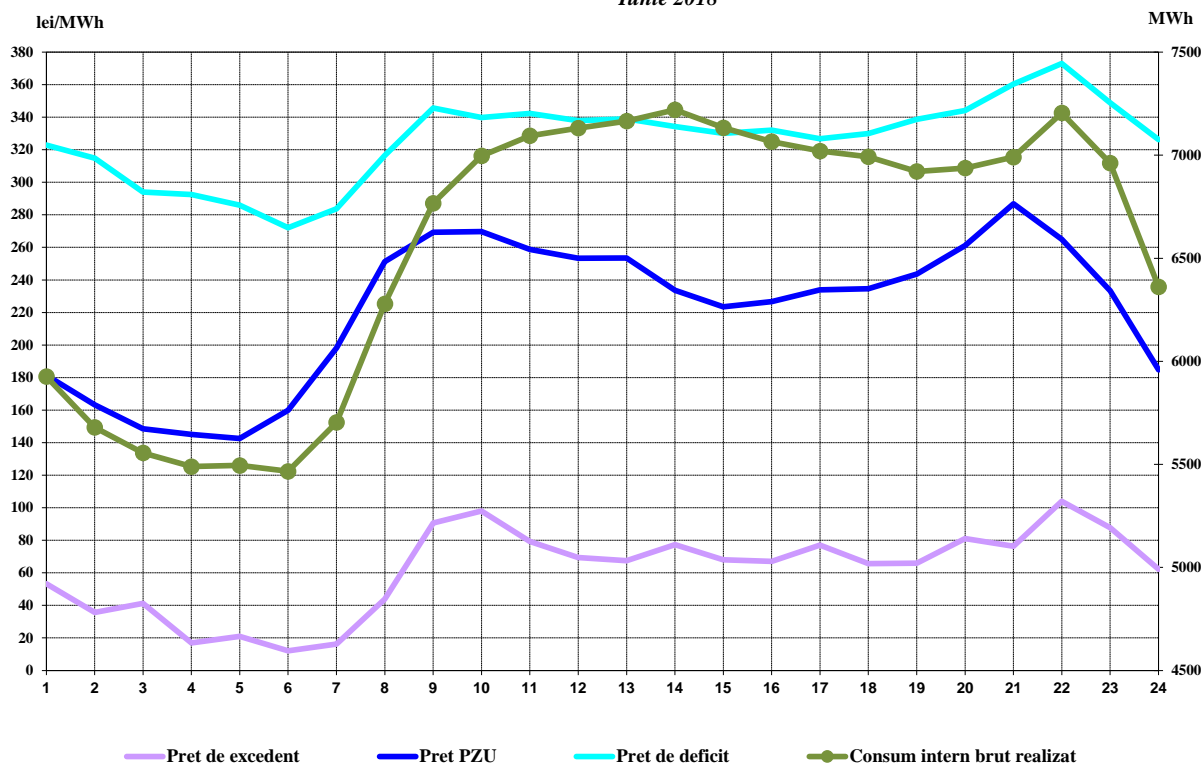
Preturi orare de decontare

luna Iunie 2018



Sursa: Raportările zilnice/lunare ale OPCOM S.A.– prelucrare SMPEE

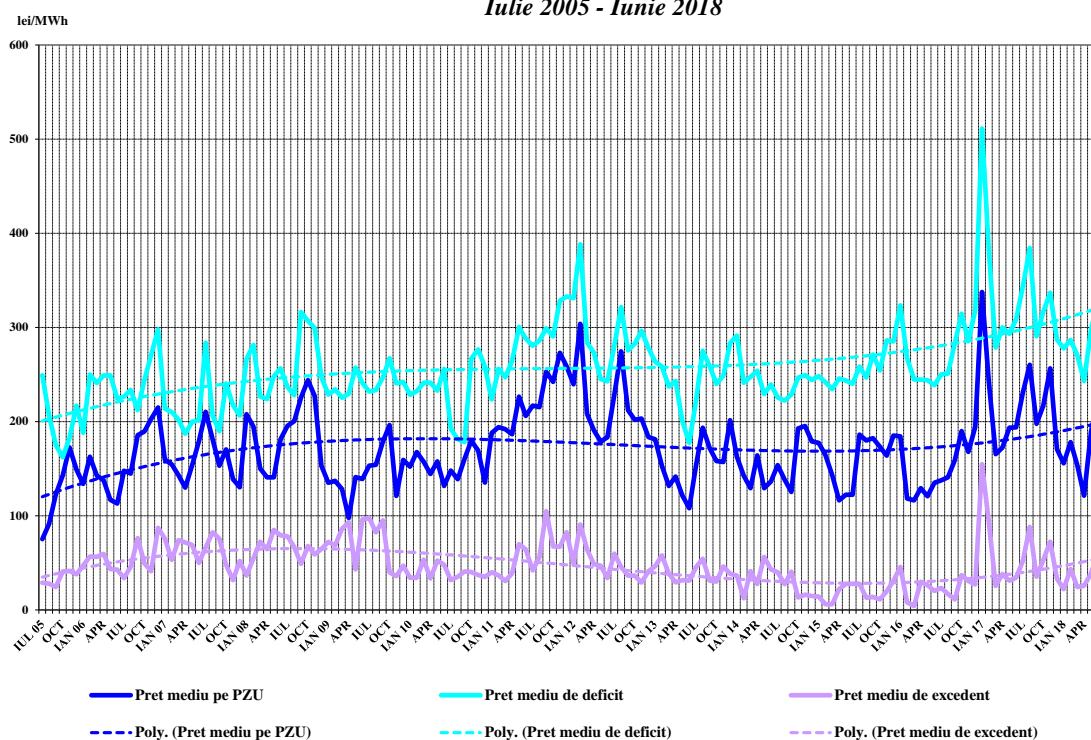
Valori medii orare ale prețurilor de decontare și ale consumului intern brut realizat
Iunie 2018



Sursa: Raportările lunare ale OPCOM S.A. și CNTEE TRANSELECTRICA S.A. – prelucrare SMPEE

Sursa: Raportările zilnice/lunare ale OPCOM S.A. – prelucrare SMPEE

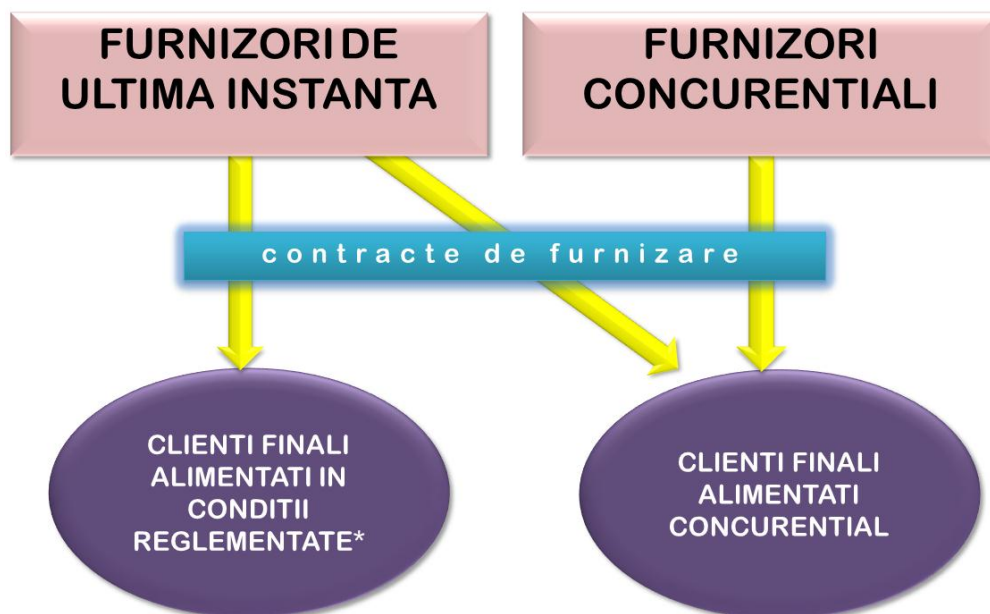
Preturi medii lunare înregistrate pe PZU și PE
Iulie 2005 - Iunie 2018



III.

PIAȚA CU AMĂNUNTUL DE ENERGIE ELECTRICĂ

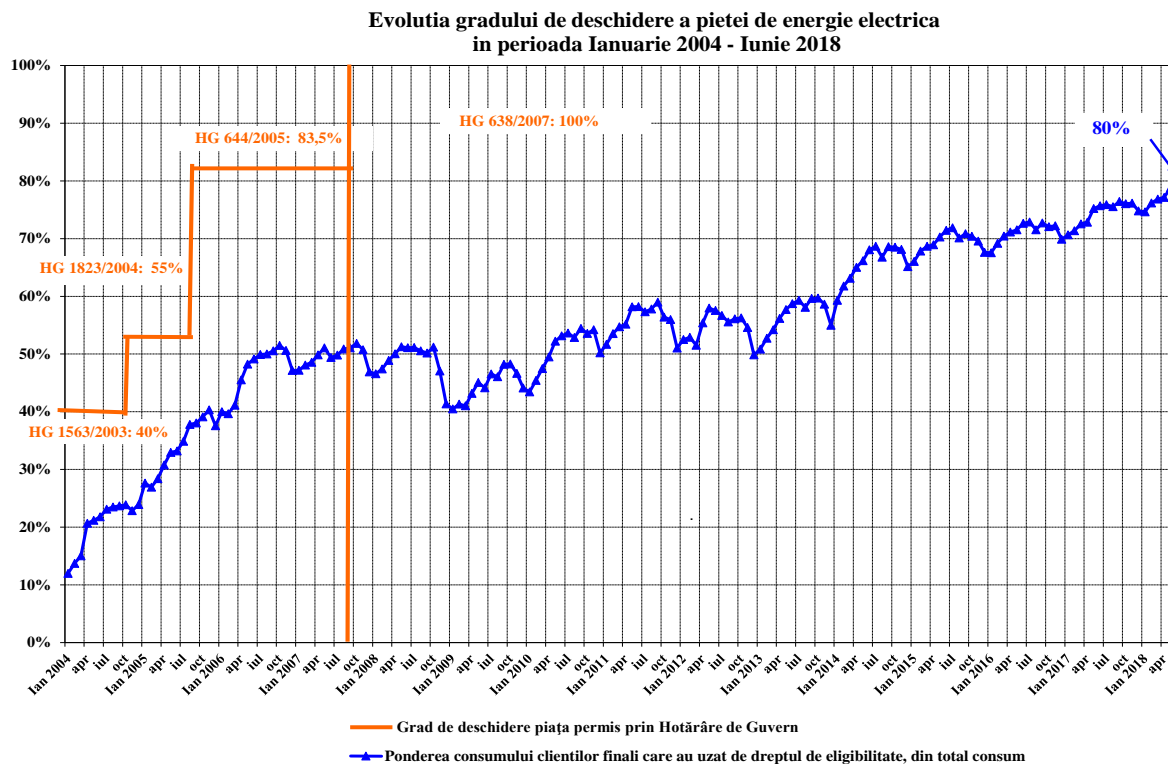
1. Structura schematică a pieței cu amănuntul



* conform art. 53 alin.(2) și art. 55 alin.(1) din Legea energiei electrice și gazelor naturale nr. 123/2012

2. Gradul de deschidere a pieței de energie electrică

În perioada ianuarie 2004 – iunie 2018, consumul clienților finali care și-au schimbat furnizorul sau și-au negociat contractele cu furnizorii de ultimă instanță care îi alimentau, raportat la consumul total, a evoluat conform figurii alăturată. Valorile precizate sunt valori cumulate de la începutul procesului de deschidere a pieței și sunt prezentate lunar.

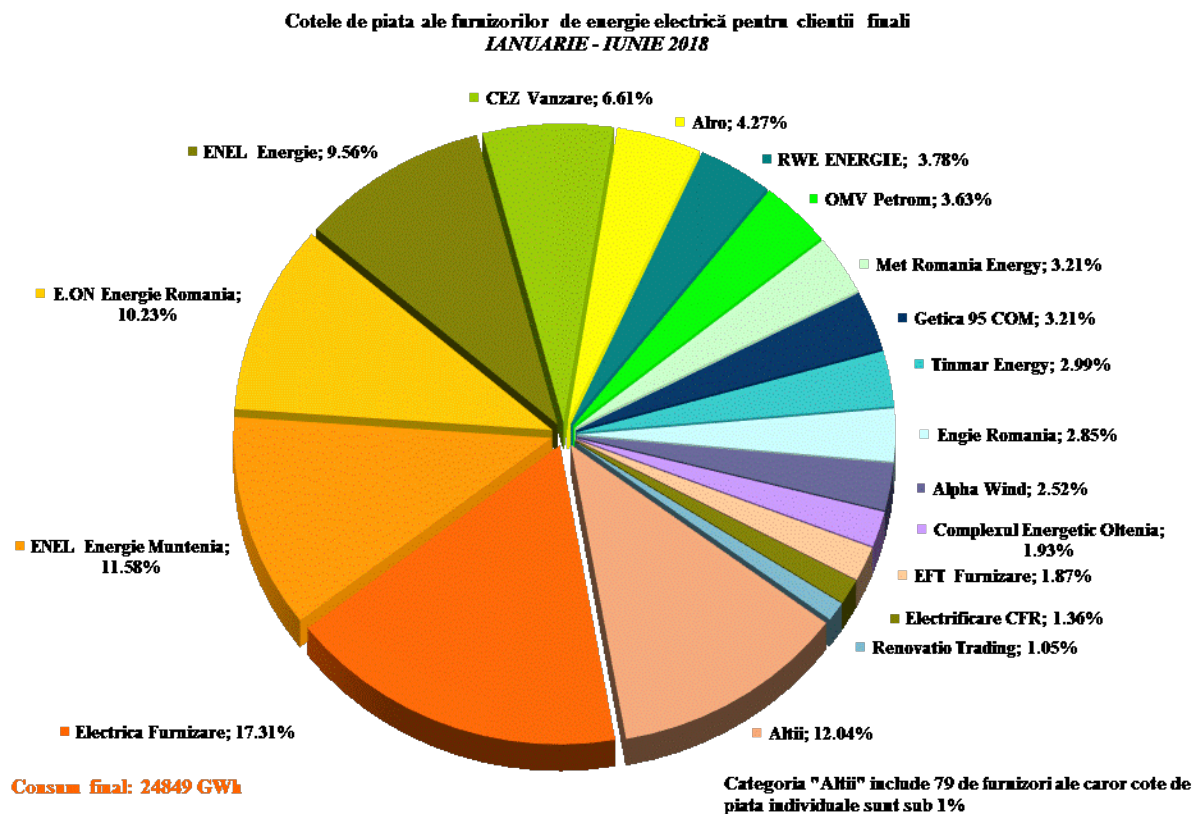


Sursa: Raportările lunare ale furnizorilor clienților finali – prelucrare SMPEE

3. Cote de piață ale furnizorilor de energie electrică

În următoarele trei grafice sunt prezentate cotele de piață ale furnizorilor de energie electrică pe piața cu amănuntul, determinate:

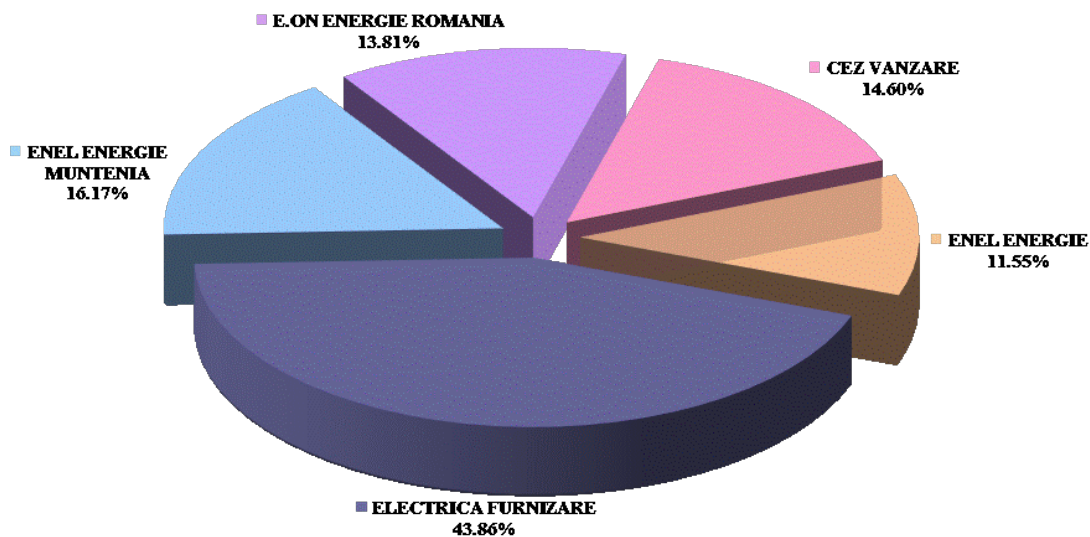
- a) pentru toți furnizorii cu activitate pe PAM, inclusiv cei de ultimă instanță în funcție de energia electrică furnizată clienților finali (la tarife CPC și UI) în regim de SU și UI, precum și de energia electrică furnizată clienților care și-au schimbat furnizorul sau și-au negociat contractul;



Sursa: Raportările lunare ale furnizorilor clienților finali – prelucrare SMPEE

- b) pentru furnizorii de ultimă instanță – în funcție de energia electrică furnizată clienților finali alimentați în regim de SU și UI;

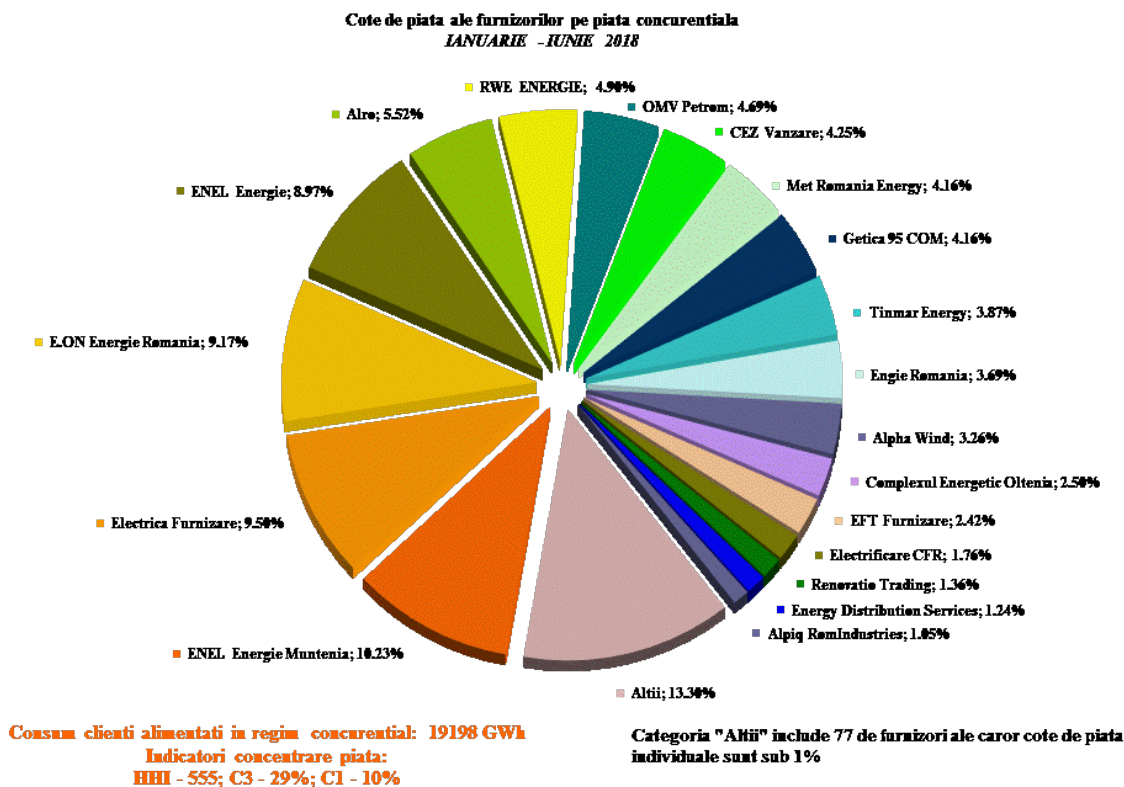
Cote de piață ale furnizorilor de ultimă instanță în regim de serviciu universal și de ultimă instanță
IANUARIE - Iunie 2018



Consum final clienti alimentati la tarife CPC și UI: 5651 GWh

Sursa: Raportările lunare ale furnizorilor de ultimă instanță – prelucrare SMPEE

- c) pentru toți furnizorii, inclusiv cei de ultimă instanță, cu activitate pe segmentul concurențial al PAM – în funcție de energia electrică furnizată clienților care și-au schimbat furnizorul sau și-au negociat contractul.



Sursa: Raportările lunare ale furnizorilor – prelucrare SMPEE

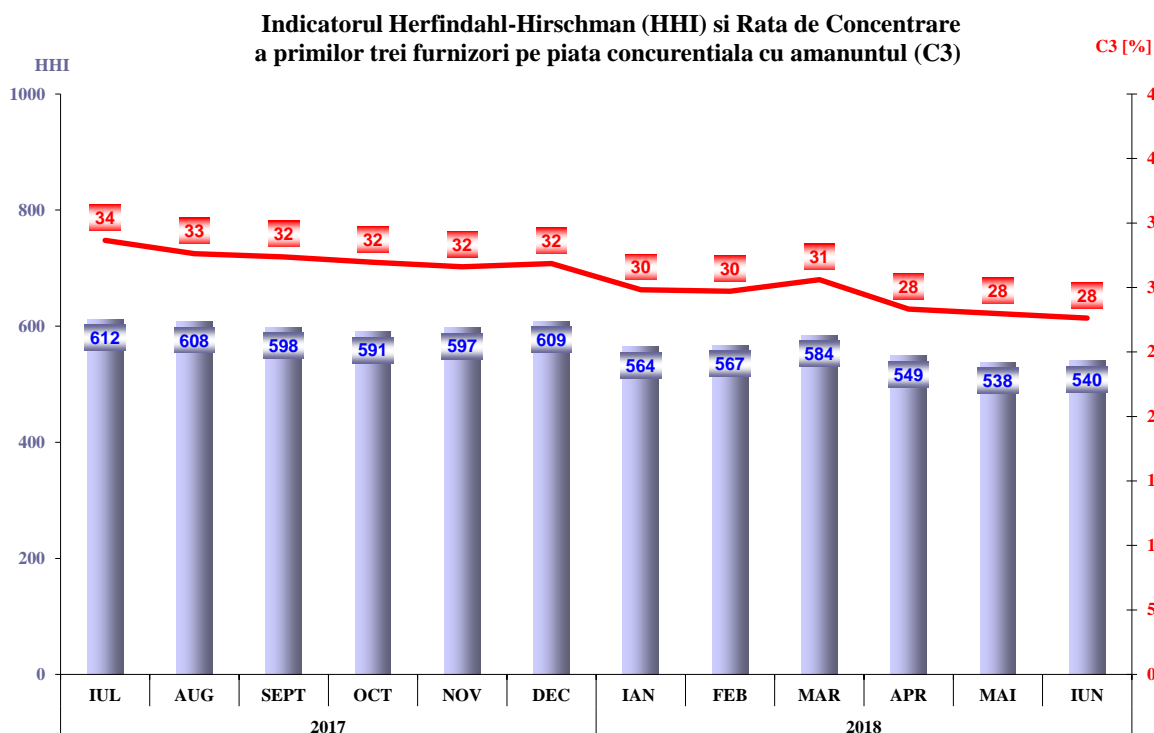
Se menționează faptul că, în calculul de determinare a valorilor indicatorilor de piață nu s-a ținut cont de principiul dominanței, iar energia electrică furnizată pe baza căreia s-a stabilit cota de piață a fiecărui furnizor include autoconsumul marilor clienți industriali care dețin și licență de furnizare și care au decis să-și achiziționeze energia de pe piața angro, în calitate de furnizori concurențiali. Cuantificarea activității desfășurate în cadrul segmentului concurențial al PAM, comparativ cu cea de pe PAN, de către furnizori, se poate realiza prin determinarea ponderii vânzărilor la clienții finali în totalul tranzacțiilor de vânzare. Astfel, tabelul următor cuprinde numărul furnizorilor ce activează pe PAM, structurat în funcție de dimensiunea activității desfășurate pe această piață în luna iunie 2018.

Numărul furnizorilor	Ponderea vânzărilor la clienții finali din totalul tranzacțiilor de vânzare			
	100%	75% - 100%	50% - 75%	<50%
Concurențiali	8	20	9	28
De ultimă instanță	2	3	0	0

Sursa: Raportările lunare ale furnizorilor – prelucrare SMPEE

4. Indicatori de concentrare pentru piața concurențială cu amănuntul de energie electrică

Evoluția lunară a indicatorilor de concentrare (C3, HHI) determinați pe ansamblul PAM concurențiale este ilustrată în figura următoare pentru luna iunie 2018.



Sursa: Raportările lunare ale furnizorilor – prelucrare SMPEE

În tabelele următoare sunt prezentate valorile indicatorilor de structură ale componentei concurențiale a PAM și numărul furnizorilor activi în luna iunie 2018, calculați pentru fiecare tranșă de consum definită de Regulamentul (UE) 1952/2016 al Parlamentului European și al Consiliului pentru clienții finali noncasnici, respectiv pentru clienții finali casnici:

Indicatori - Iunie 2018	Tranșe de consum clienți noncasnici							
	IA	IB	IC	ID	IE	IF	IG	Total
C1 - % -	41	23	16	10	16	13	20	9
C3 - % -	74	49	37	28	44	34	44	27
HHI	2385	1210	798	582	917	711	993	512
Consum - GWh -	111	360	292	683	425	286	866	3023
NR. FURNIZORI	69	77	67	60	26	19	17	92
nr. furnizori de ultimă instanță	0	5	5	5	5	3	3	5
nr. furnizori concurențiali	53	55	47	45	17	13	7	64
nr. producători	16	17	15	10	4	3	7	23

Sursa: Raportările lunare ale furnizorilor – prelucrare SMPEE

Indicatori - Iunie 2018	Tranșe de consum clienți casnici					
	DA	DB	DC	DD	DE	Total
C1 - % -	55	40	34	32	31	41
C3 - % -	93	75	74	76	71	80
HHI	4171	2481	2204	2253	2003	2736
Consum - GWh -	69	65	39	29	12	214
NR. FURNIZORI	42	41	41	43	39	53
nr. furnizori de ultimă instanță	5	5	5	5	5	5
nr. furnizori concurențiali	33	33	32	35	30	42
nr. producători	4	3	4	3	4	6

Sursa: Raportările lunare ale furnizorilor – prelucrare SMPEE

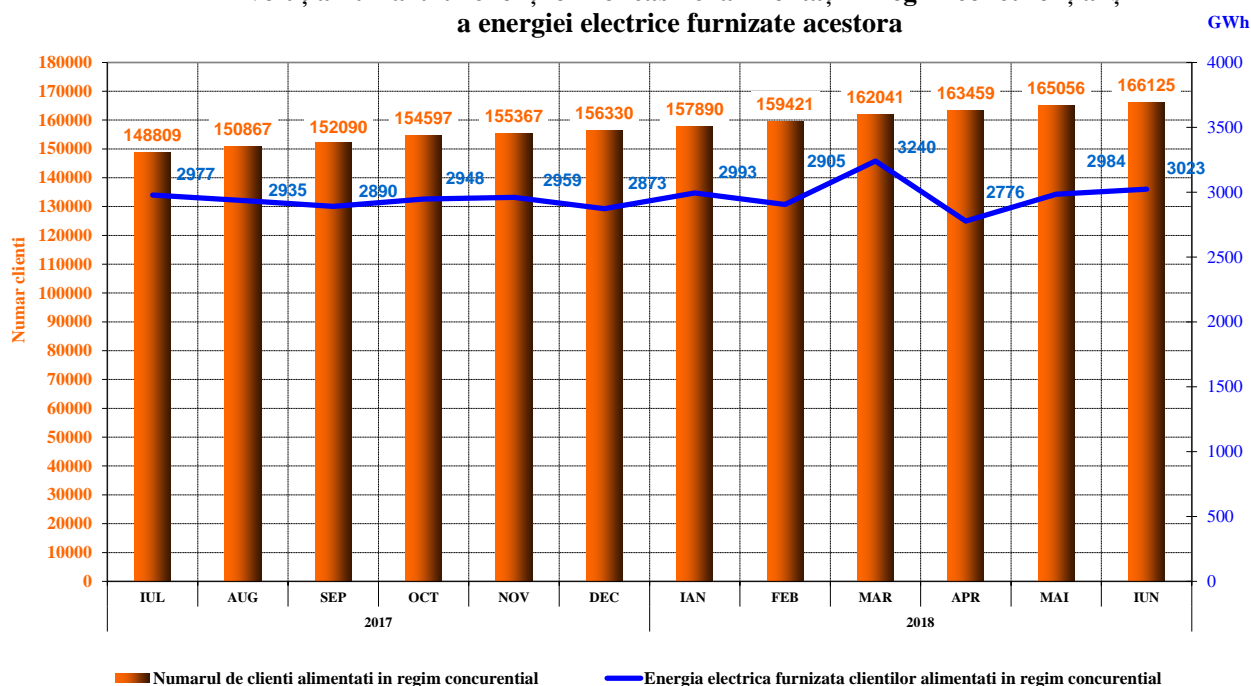
5. Evoluția numărului de clienți și a energiei aferente acestora

Numărul clienților finali cărora li se furnizează energie electrică în regim concurențial este prezentat în evoluție lunară pe ultimele 12 luni. De asemenea, este prezentată structura pe categorii de clienți pentru iunie 2018, în conformitate cu prevederile Regulamentului (UE) 1952/2016 al Parlamentului European și al Consiliului. Tabelul următor detaliază intervalele de consum corespunzătoare fiecărei tranșe de consum în parte:

Tranșe de consum clienți noncasnici	Consum anual cuprins în intervalul (MWh):	
Transa - IA		<20
Transa - IB	>=20	<500
Transa - IC	>=500	<2000
Transa - ID	>=2000	<20000
Transa - IE	>=20000	<70000
Transa - IF	>=70000	<150000
Transa - IG	>=150000	

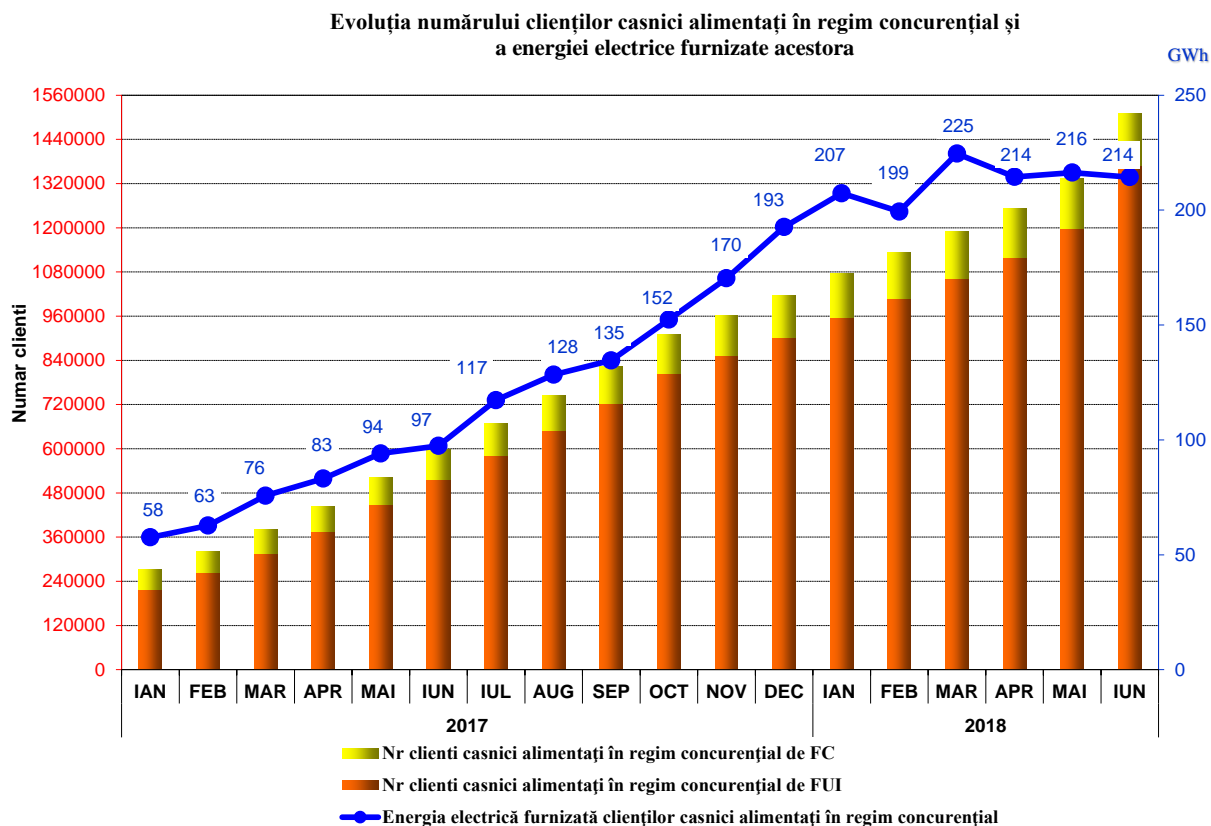
Tranșe de consum clienți casnici	Consum anual cuprins în intervalul (kWh):	
Transa - DA		<1000
Transa - DB	>=1000	<2500
Transa - DC	>=2500	<5000
Transa - DD	>=5000	<15000
Transa - DE	>=15000	

Evoluția numărului clienților noncasnici alimentați în regim concurențial și a energiei electrice furnizate acestora

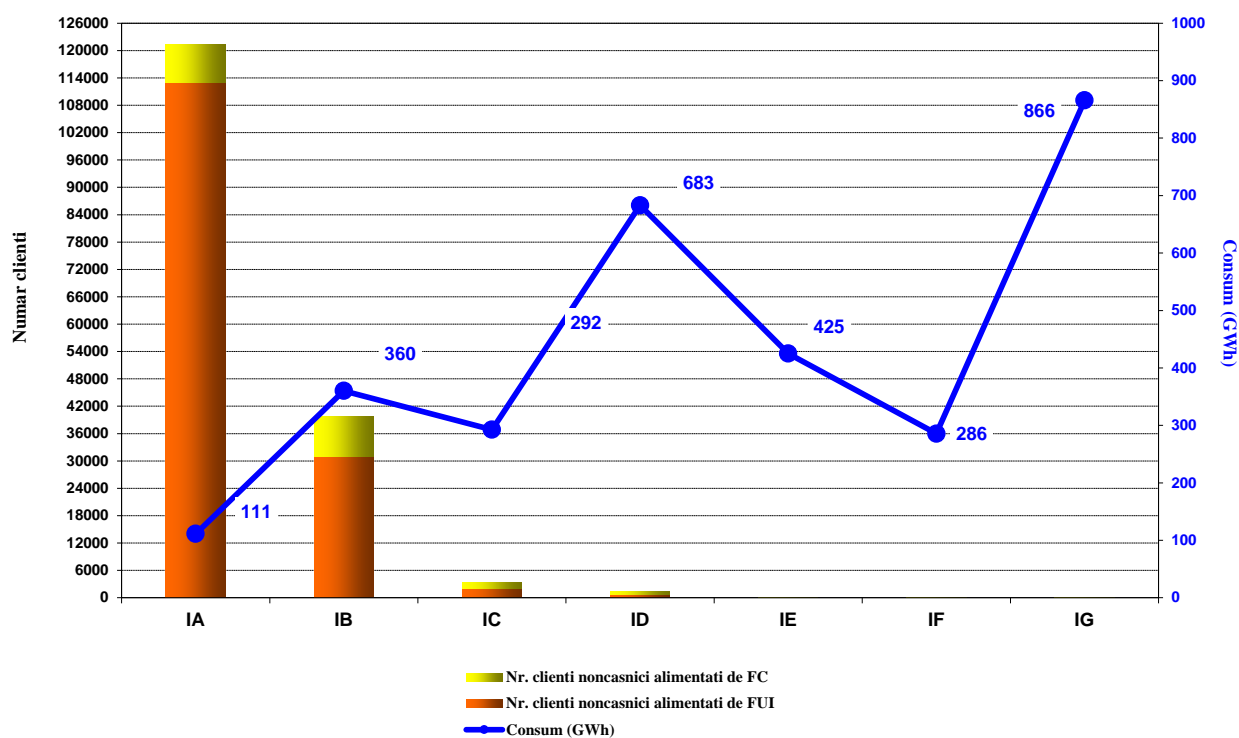


Sursa: Raportările lunare ale furnizorilor – prelucrare SMPEE

Vânzările de energie electrică în regim concurențial către clienții finali casnici în perioada ianuarie 2017 - iunie 2018 sunt prezentate în graficul următor:

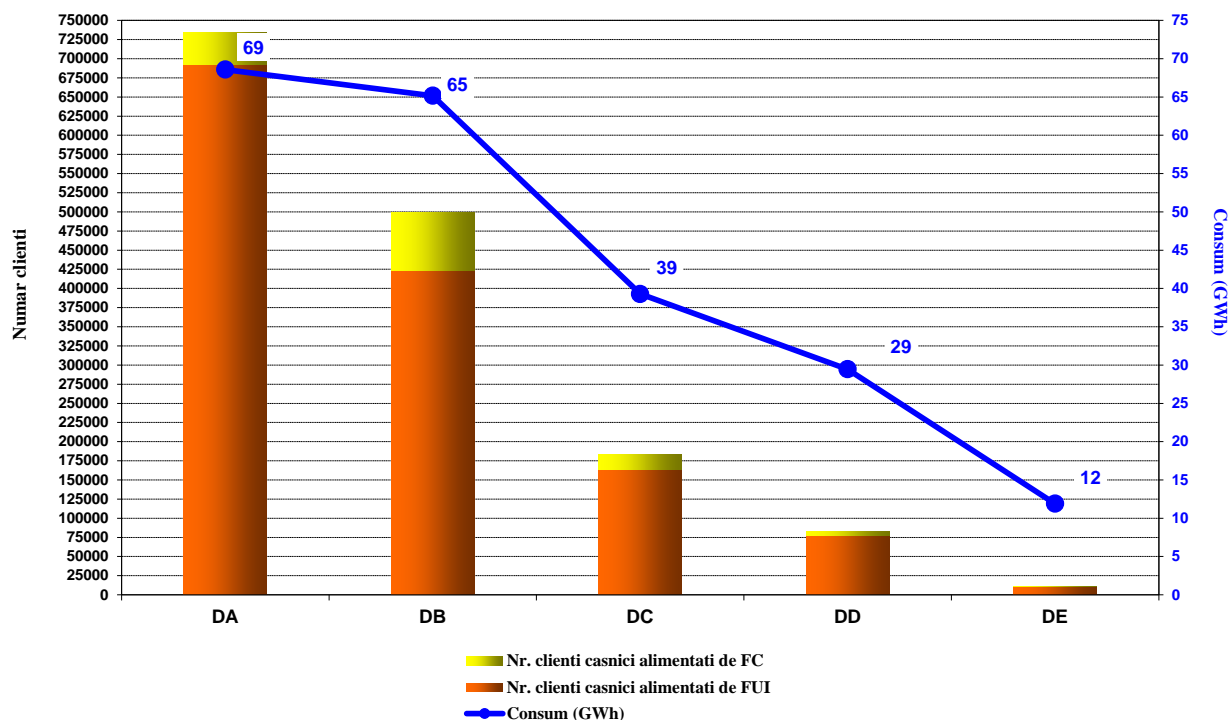


Numărul clienților noncasnici alimentați în regim concurențial și consumul lor structurat pe tranșe de consum și tip furnizor - Iunie 2018 -



Sursa: Raportările lunare ale furnizorilor – prelucrare SMPEE

Numărul clienților casnici alimentați în regim concurențial și consumul lor structurat pe tranșe de consum și tip furnizor
- Iunie 2018 -

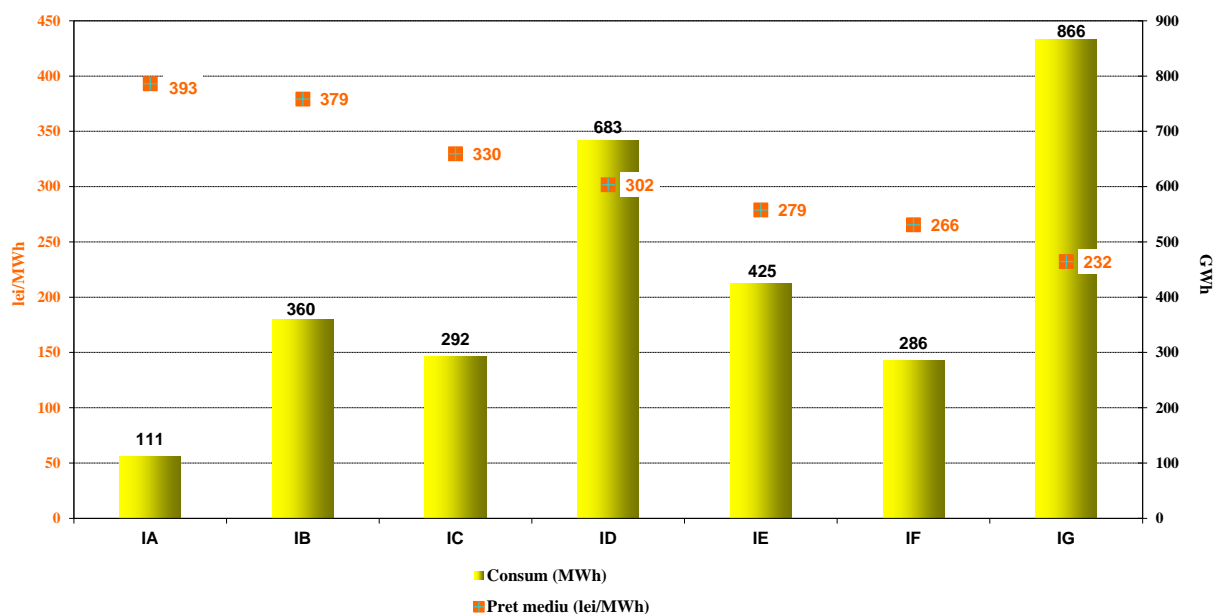


Sursa: Raportările lunare ale furnizorilor – prelucrare SMPEE

6. Prețuri medii de vânzare la clienții finali alimentați în regim concurențial

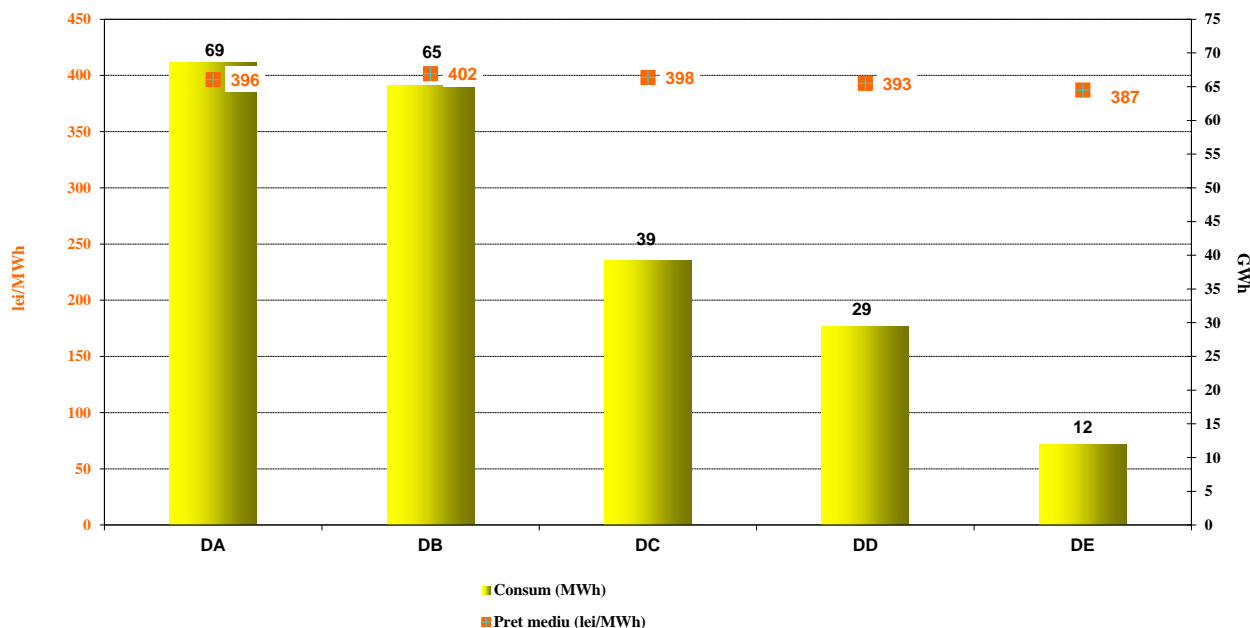
Graficele următoare prezintă prețurile medii de vânzare pentru luna iunie 2018 ale clienților finali casnici și noncasnici alimentați în regim concurențial, structurați în conformitate cu prevederile Regulamentului (UE) 1952/2016 al Parlamentului European și al Consiliului.

Prețul mediu și consumul de energie electrică structurat pe tranșe de consum pentru clienții noncasnici pe segmentul concurențial al PAM
- Iunie 2018 -



Sursa: Raportările lunare ale furnizorilor concurențiali – prelucrare SMPEE

Prețul mediu și consumul de energie electrică
structurat pe tranșe de consum pentru clienții casnici pe segmentul concurențial al PAM
- Iunie 2018 -



Sursa: Raportările lunare ale furnizorilor concurențiali – prelucrare SMPEE

Precizări: Prețul mediu de vânzare corespunzător fiecărei tranșe de consum s-a determinat ca medie ponderată a prețurilor practicate de către furnizori cu cantitățile furnizate de aceștia respectivei tranșe de consum pentru clienții casnici, în conformitate cu prevederile Regulamentului (UE) 1952/2016. Prețurile nu conțin TVA, accize sau alte taxe, dar includ toate serviciile aferente (tarife transport, servicii sistem, distribuție, dezechilibre, taxe agregare PRE, măsurare). Încadrarea clienților în tranșe de consum s-a realizat pe baza prognozei anuale de consum a acestora.

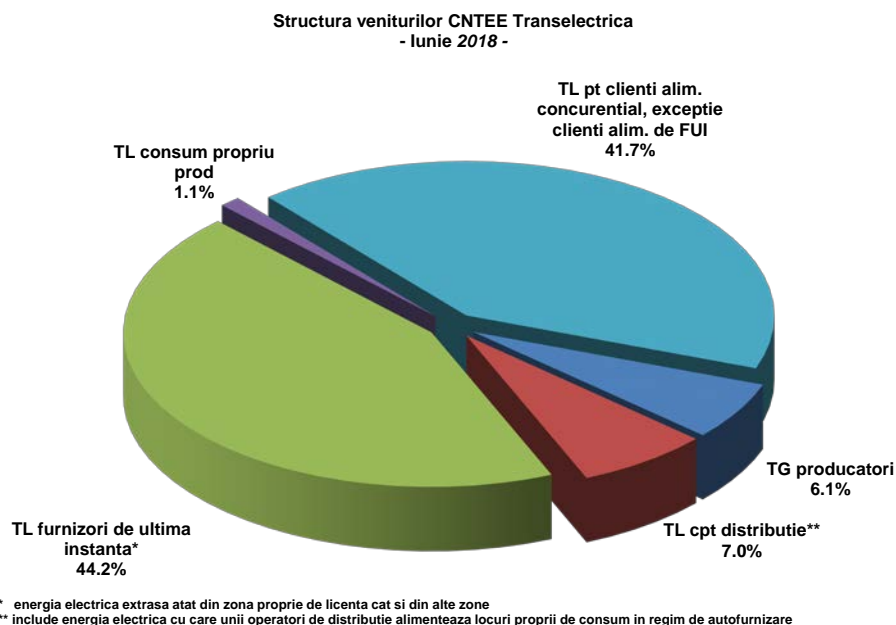
IV. OPERATORUL DE TRANSPORT ȘI SISTEM CNT EE TRANSELECTRICA S.A.

Operatorul de transport și sistem (OTS) prestează serviciul de transport al energiei electrice, la tarife reglementate, diferențiate pe zone tarifare, în funcție de impactul pe care îl are introducerea sau extragerea energiei electrice în/din nodurile rețelei electrice asupra regimului de funcționare a SEN.

Față de modul anterior de stabilire a tarifelor zonale de transport prin care se transmiteau semnale locaționale de amplasare a surselor de energie respectiv zonelor de consum, începând cu iulie 2015, au fost modificate principiile metodologice de tarifare pentru serviciul de transport, în încercarea de a respecta reglementările UE și recomandările ACER.

Astfel, componenta de introducere a energiei electrice în rețea acoperă exclusiv costurile cu pierderile în rețea, diferențiat pe zone tarifare, în timp ce prin componenta de extragere a energiei electrice din rețea se recuperează costul mediu al transportului.

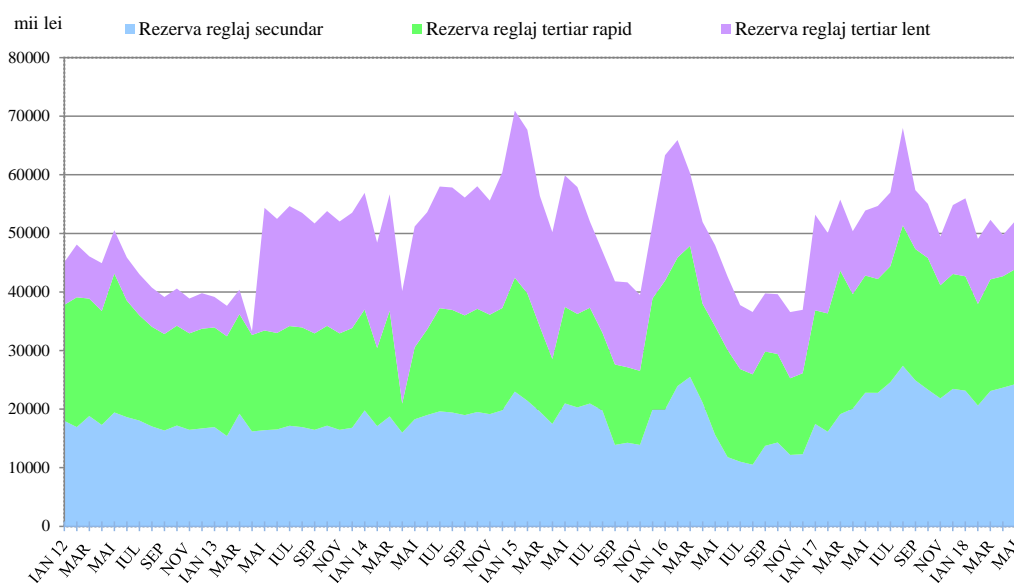
În graficul următor este prezentată structura veniturilor obținute în luna iunie 2018, în urma prestării serviciului de transport al energiei electrice, determinată inclusiv de modificările succesive ale tarifelor zonale reglementate de transport.



Sursa: Raportările lunare ale CNTEE TRANSELECTRICA S.A. – prelucrare SMPEE

Pentru realizarea funcției de operator de sistem, CNTEE Transelectrica S.A. prevede și contractează rezerve (servicii de sistem tehnologice) de la participanții calificați, pe care le utilizează prin integrarea în piața de echilibrare. Acestea sunt: rezerva (banda) de reglaj secundar, rezerva de reglaj terțiar rapid, rezerva de reglaj terțiar lent și energia reactivă necesară RET. În graficul următor este prezentată evoluția costurilor cu achiziția (reglementată și/sau prin mecanisme de piață) a serviciilor tehnologice de sistem suportate de CNTEE Transelectrica SA, începând cu ianuarie 2012. Pentru acoperirea acestor costuri corespunzătoare contractelor pentru asigurarea serviciilor de sistem tehnologice, precum și pentru acoperirea costurilor proprii de operare, OTS aplică tariful reglementat pentru serviciul de sistem.

Structura costurilor CNTEE Transelectrica SA cu achiziția de STS de la producătorii calificați



Sursa: Raportările lunare ale CNTEE TRANSELECTRICA S.A. – prelucrare SMPEE

V. EVOLUȚIA REGULILOR PIEȚEI ÎN LUNA IUNIE 2018

În luna iunie 2018, ANRE a emis următoarele reglementări cu incidență asupra piețelor angro și cu amănuntul:

- Ordinul președintelui ANRE nr. 106/13.06.2018 privind abrogarea Ordinului președintelui ANRE nr. 119/2017 pentru desemnarea furnizorilor de ultimă instanță;
- Ordinul președintelui ANRE nr. 108/20.06.2018 aprobare a tarifului mediu pentru serviciul de transport, a componentelor tarifului de transport de introducere a energiei electrice în rețea (TG) și de extragere a energiei electrice din rețea (TL), a tarifului pentru serviciul de sistem și a prețului reglementat pentru energia electrică reactivă, practicate de Compania Națională de Transport al Energiei Electrice “Transelectrica” - S.A;
- Ordinul președintelui ANRE nr. 114/27.06.2018 modificarea Ordinului președintelui Autorității Naționale de Reglementare în Domeniul Energiei nr. 123/2017 privind aprobarea contribuției pentru cogenerarea de înaltă eficiență și a unor prevederi privind modul de facturare a acesteia;
- Decizia președintelui ANRE nr. 999/20.06.2018 privind aprobarea cantităților produse în unități de cogenerare de înaltă eficiență care beneficiază de schema bonus pentru luna mai 2018;

VI. EXPLICAȚII ȘI PRESCURTĂRI

1. Explicații

- **Consumul intern** este calculat, în cuprinsul prezentului raport, ca sumă dintre *Energia electrică livrată în rețele* (cu semnificația de mai jos) și soldul schimburilor comerciale realizate pe baza contractelor de import și export ale participanților la piața angro;
- **Consumul clienților finali alimentați în regim de SU și UI** reprezintă consumul clienților finali alimentați de furnizorii de ultimă instanță la tarif CPC și UI;
- **Consumul clienților finali alimentați în regim concurențial** se referă la consumul clienților finali alimentați de furnizori la preț negociat sau definit prin oferte-tip;
- **Consumul de combustibil** prezentat corespunde atât producerii de energie electrică, cât și producerii de energie termică în centralele producătorilor monitorizați;
- **Consumul propriu al producătorilor** (din graficul aferent structurii veniturilor CNTEE Transelectrica S.A.), se referă exclusiv la consumul producătorilor la alte locuri de consum decât locația centralelor;
- **Energia electrică livrată în rețele** include energia electrică vândută direct de producătorii monitorizați unor clienți racordați la instalațiile centralelor sau consumată de ei înșiși la alte locuri de consum;
- **Energia electrică livrată în rețea conform contractului de transport** este energia electrică pentru care se asigură serviciul de transport (componenta de introducere în rețea), corespunzând energiei electrice livrate din centralele cu capacitatea instalată mai mare de 5MW racordate la rețelele electrice de transport și distribuție (conform Ordinului președintelui ANRE nr. 89/2013); CNTEE Transelectrica SA facturează doar o parte din energia electrică respectivă, dat fiind faptul că în patru din zonele de introducere în rețea, tarifele zonale au valoare zero.

2. *Prescurtări*

- SMPEE – Serviciul Monitorizare Piață - ANRE
- PAN – Piața angro de energie electrică
- PAM – Piața cu amănuntul de energie electrică
- PCC – Piețe centralizate de contracte
- PZU – Piața pentru Ziua Următoare
- PI – Piața Intrazilnică
- PE – Piața de Echilibrare
- PIP – preț de închidere a PZU
- PCSU – piața centralizată pentru serviciul universal
- 4M MC – mecanismul de cuplare prin preț a piețelor pentru ziua următoare din România, Ungaria, Slovacia și Republica Cehă
- PRE – Parte Responsabilă cu Echilibrarea
- TG – componenta de injecție a tarifului de transport
- TL – componenta de extracție a tarifului de transport
- CPC – Componenta Pieței Concurențiale
- UI – Ultimă Instanță
- SU – Serviciul Universal
- ACER – Agenția pentru Cooperarea Autorităților de Reglementare din Domeniul Energiei
- ATC – Capacitate disponibilă de interconexiune