



AUTORITATEA NAȚIONALĂ DE REGLEMENTARE ÎN DOMENIUL ENERGIEI

DIRECȚIA MONITORIZARE, REMIT


romania2019.eu



RAPORT PRIVIND REZULTATELE MONITORIZĂRII PIEȚEI DE ENERGIE ELECTRICĂ ÎN LUNA APRILIE 2019

ANRE depune toate eforturile pentru a prezenta în mod cât mai clar, în acest document, informații bazate pe raportările operatorilor economici. Acest document publicat de ANRE are numai scop informativ și educațional; ANRE nu este și nu va fi legal responsabilă, în nicio circumstanță, pentru eventualele inadvertențe cu privire la informațiile prezentate și nici pentru folosirea improprie a acestora de către utilizatori.

CUPRINS

| | |
|--|-----------|
| I. PRINCIPALELE MOMENTE ALE DEZVOLTĂRII PIEȚEI DE ENERGIE ELECTRICĂ DIN ROMÂNIA | 3 |
| II. PIAȚA ANGRO DE ENERGIE ELECTRICĂ | 5 |
| 1. Structura schematică a pieței angro | 5 |
| 2. Participanții la piața angro de energie electrică | 6 |
| 3. Structura de producție a sistemului energetic național pe tipuri de resurse..... | 8 |
| 4. Structura tranzacțiilor pe piața angro de energie electrică..... | 10 |
| 5. Structura tranzacțiilor pe piața angro ale diferitelor categorii de participanți | 16 |
| 6. Indicatori de concentrare pentru piața angro de energie electrică și componentele sale..... | 26 |
| 7. Evoluția prețurilor stabilite pe piața angro..... | 27 |
| III. PIAȚA CU AMĂNUNTUL DE ENERGIE ELECTRICĂ | 33 |
| 1. Structura schematică a pieței cu amănuntul..... | 33 |
| 2. Gradul de deschidere a pieței de energie electrică..... | 33 |
| 3. Cote de piață ale furnizorilor de energie electrică | 34 |
| 4. Indicatori de concentrare pentru piața concurențială cu amănuntul de energie electrică | 37 |
| 5. Evoluția numărului de clienți și a energiei aferente acestora | 38 |
| 6. Prețuri medii de vânzare la clienții finali alimentați în regim concurențial..... | 41 |
| IV. OPERATORUL DE TRANSPORT ȘI SISTEM CNTTEE TRANSELECTRICA S.A. ... | 42 |
| V. EVOLUȚIA REGULILOR PIEȚEI ÎN LUNA APRILIE 2019..... | 43 |
| VI. EXPLICAȚII ȘI ABREVIERI | 44 |

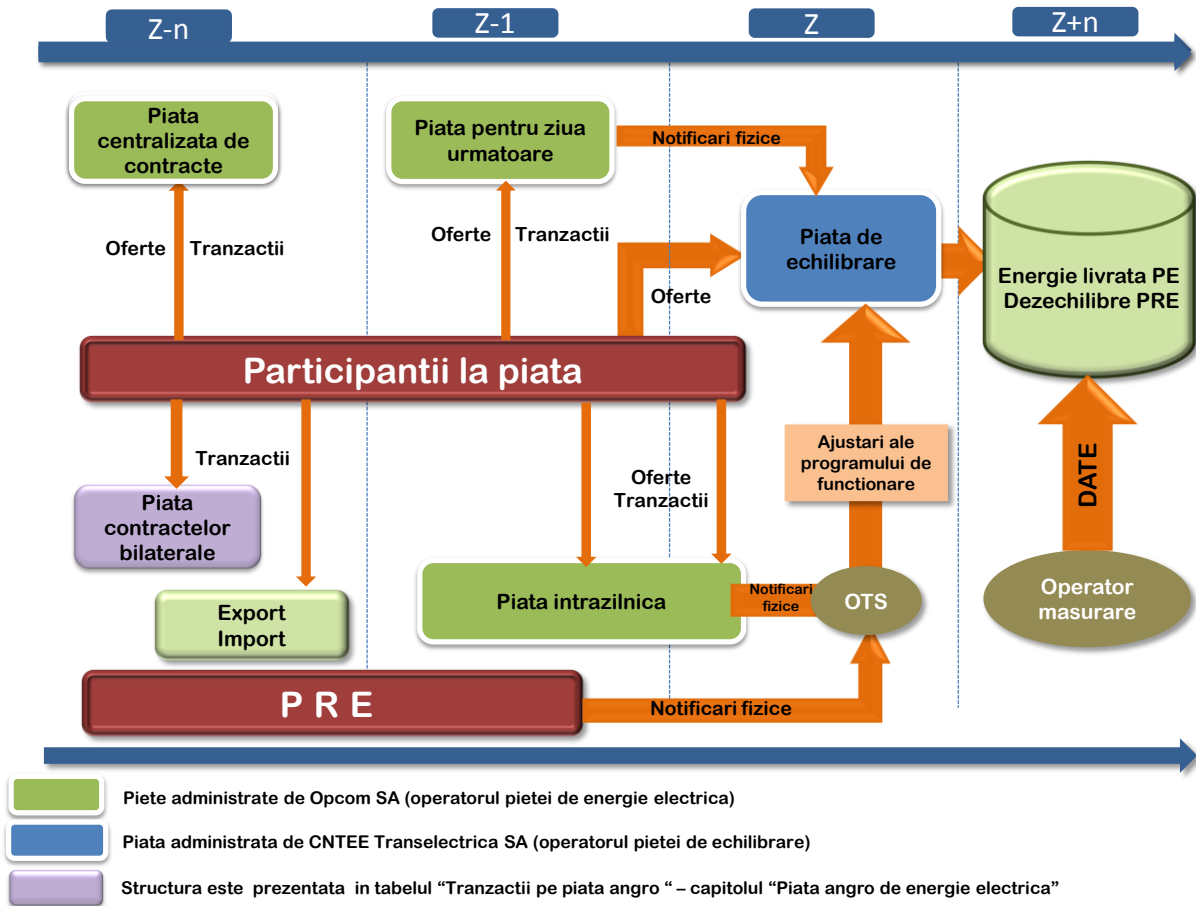
I. PRINCIPALELE MOMENTE ALE DEZVOLTĂRII PIEȚEI DE ENERGIE ELECTRICĂ DIN ROMÂNIA

- **HG 365/1998** – ruperea monopolului integrat vertical RENEL prin constituirea unei societăți distincte de distribuție și furnizare a energiei electrice (SC Electrica SA) și a unora de producere a energiei electrice (SC Termoelectrica SA și SC Hidroelectrică SA), în cadrul companiei naționale nou-înființate - CONEL SA; constituirea SN Nuclearelectrică SA și RAAN - producători de energie electrică;
- organizarea distinctă, în cadrul CONEL, a activităților de transport, sistem și administrare piață de energie electrică și contractualizarea relațiilor dintre operatorii din sector;
- **HG 122/2000** – deschiderea pieței la 10%;
- **HG 627/2000** – desființarea CONEL, filialele sale devenind proprietatea directă a statului, reprezentat de Ministerul Industriei și Comerțului; se înființează CN Transelectrica SA – operator de transport și sistem și OPCOM SA – operator de administrare a pieței de energie electrică, ca filială a sa;
- **septembrie 2000** – lansarea pieței spot obligatorii de energie electrică din România, administrată de OPCOM, filială a CN Transelectrica SA, organizată pe principiul pool-ului;
- **HG 1342/2001** - SC Electrica SA se împarte în 8 filiale de distribuție și furnizare;
- **HG 1524/2002** – SC Termoelectrica SA se reorganizează în entități legale separate de producere a energiei electrice;
- **iulie 2005** – lansarea noului model de piață, bazat pe existența:
 - pieței spot voluntare, cu ofertare de ambele părți și decontare bilaterală;
 - pieței de echilibrare obligatorii, având operatorul de sistem ca singură contraparte;
 - repartizarea responsabilităților financiare ale echilibrării către PRE,
- **HG 644/2005** – deschiderea pieței la 83,5%;
- **noiembrie 2005** – introducerea pieței de certificate verzi;
- **decembrie 2005** – introducerea pieței centralizate a contractelor bilaterale;
- **martie 2007** – introducerea pieței centralizate a contractelor bilaterale parțial standardizate cu negociere continuă;
- **HG 638/2007** – deschiderea integrală a pieței de energie electrică și gaze naturale;
- **iulie 2007** – stabilirea regulilor pieței de capacități;
- **iulie 2008** – introducerea mecanismului de debit direct și de garantare a tranzacțiilor cu energie electrică de pe piața pentru ziua următoare (mecanismul de contraparte centrală);
- **august 2008** – finalizarea procesului de separare a activităților de distribuție de cele de furnizare a energiei electrice;
- **august/octombrie 2010** – demararea procesului de alocare bilateral coordonată în urma licitațiilor a capacității de transfer pe liniile de interconexiune ale SEN cu Ungaria și Bulgaria;
- **iulie 2011**
 - introducerea pieței intrazilnice de energie electrică;
 - înființarea, prin **HG 930/2010**, a SC Electrica Furnizare SA prin fuziunea fostelor filiale Electrica Furnizare Muntenia Nord, Electrica Furnizare Transilvania Nord și Electrica Furnizare Transilvania Sud;
- **iunie 2012** – intrarea pe piața de energie electrică a producătorului SC Complexul Energetic Oltenia SA, societate comercială înființată prin **HG 1024/2011**, administrată în sistem dualist prin Directorat și Consiliu de Supraveghere și organizată prin fuziunea Societății Naționale a Lignitului Oltenia Tg, Jiu SA, SC Complexul Energetic Turceni SA, SC Complexul Energetic Rovinari SA și SC Complexul Energetic Craiova SA;
- **iulie 2012** – intrarea în vigoare a Legii energiei electrice și a gazelor naturale nr. 123/2012;
- **septembrie 2012** – aplicarea primei etape din calendarul de eliminare treptată a tarifelor reglementate de energie electrică la consumatorii finali care nu uzează de dreptul de eligibilitate;
- **octombrie 2012** - intrarea în vigoare a Legii nr. 160/2012 privind organizarea și funcționarea Autorității Naționale de Reglementare în domeniul Energiei;
- **noiembrie 2012** – intrarea pe piața de energie electrică a producătorului SC Complexul Energetic Hunedoara SA, societate comercială înființată prin **HG 1023/2011**, organizată prin fuziunea SC Electrocentrale Deva SA și SC Electrocentrale Paroșeni SA cu Societatea Națională a Huilei;
- **decembrie 2012** – introducerea cadrului organizat de contractare a energiei electrice pentru clienții finali mari;

- **iulie 2013** – introducerea cadrului organizat de tranzacționare pe piața centralizată cu negociere dublă continuă a contractelor bilaterale de energie electrică;
- **august 2013** – eliminarea tarifului pentru serviciul de transport – componenta de introducere a energiei electrice în rețea pentru importul de energie electrică și respectiv a componentei de extragere de energie electrică pentru exportul de energie electrică și a tarifului pentru serviciul de sistem corespunzător;
- **decembrie 2013** – eliminarea tarifului practicat de operatorul pieței de energie electrică pentru energia electrică exportată;
 - certificarea condiționată a CNTEE Transelectrica SA ca operator de transport și sistem a SEN, după modelul operator de sistem independent;
 - aplicarea ultimei etape din calendarul de eliminare treptată a tarifelor reglementate de energie electrică la consumatorii finali noncasnici care nu uzează de dreptul de eligibilitate;
- **august 2014** – certificarea CNTEE Transelectrica SA ca operator de transport și sistem a SEN, după modelul “operator de sistem independent”;
- **octombrie 2014** – intrarea în vigoare a modificărilor și completărilor la Legea energiei electrice și a gazelor naturale nr. 123/2012, stabilite prin Legea nr. 127/2014;
- **noiembrie 2014** – lansarea proiectului de cuplare a piețelor CZ-SK-HU-RO, care integrează piețele de energie electrică pentru ziua următoare din Republica Cehă, Slovacia, Ungaria și România;
- **ianuarie 2015** – intrarea în vigoare a noului cadru organizat de tranzacționare pe piața centralizată a contractelor bilaterale de energie electrică prin licitație extinsă, negociere continuă și contracte de procesare;
- **februarie 2015** – implementarea pieței centralizate pentru serviciul universal;
- **noiembrie 2016** - intrarea în vigoare a Legii nr. 203/2016 de modificare și completare a Legii energiei electrice și a gazelor naturale nr. 123/2012;
- **iulie 2018** - intrarea în vigoare a Legii nr. 167/2018 de modificare și completare a Legii energiei electrice și a gazelor naturale nr. 123/2012;
- **decembrie 2018** – OUG nr. 114/2018 privind instituirea unor măsuri în domeniul investițiilor publice și a unor măsuri fiscal-bugetare, modificarea și completarea unor acte normative și prorogarea unor termene;
- **martie 2019** – OUG nr.19/2019 privind modificarea și completarea OUG nr.114/2018 privind instituirea unor măsuri în domeniul investițiilor publice și a unor măsuri fiscal-bugetare, modificarea și completarea unor acte normative și prorogarea unor termene.

II. PIAȚA ANGRO DE ENERGIE ELECTRICĂ

1. Structura schematică a pieței angro



2. Participanții la piața angro de energie electrică

Participanții* la piața angro în luna aprilie 2019 sunt prezentați pe categorii, în tabelele următoare:

| | | | |
|----------|--|----------|--|
| A | Producători de energie electrică din surse clasice care exploatează unități de producere dispocerizabile | D | Producători de energie electrică din surse fotovoltaice care exploatează unități de producere dispocerizabile |
| 1 | Bepco SRL | 1 | Blue Sand Investment SRL |
| 2 | CET Govora SA | 2 | Caracal Solar Alpha SRL |
| 3 | CE Hunedoara SA | 3 | Casa Crang SRL |
| 4 | CE Olenia SA | 4 | Clue Solar SRL |
| 5 | Contour Global Solutions SRL | 5 | Corabia Solar SRL |
| 6 | Ecogen Energy SA | 6 | Cujmir Solar SRL |
| 7 | Electrocentrale București SA | 7 | Delta & Zeta Energy SRL |
| 8 | Electro Energy Sud SRL | 8 | Ecosfer Energy SRL |
| 9 | Enet Focsani SA | 9 | Energoproiect SRL |
| 10 | Lukoil Energy & Gaz Romania SRL | 10 | Eye Mall SRL |
| 11 | Modern Calor SA | 11 | Fort Green Energy SRL |
| 12 | OMV Petrom SA | 12 | Foton Epsilon SRL |
| 13 | Petrotel-Lukoil SA | 13 | Gama & Delta Energy SRL |
| 14 | Rulmenti SA | 14 | GPSB Solaris 48 SRL |
| 15 | SNGN Romgaz SA | 15 | Greenlight Solution SRL |
| 16 | Termoficare Oradea SA | 16 | Green Vision Seven |
| 17 | Veolia Energie Iași SRL | 17 | Kentax Energy SRL |
| 18 | Veolia Energie Prahova SRL | 18 | Lemar Grup SRL |
| 19 | Vest Energo SA | 19 | LJG Green Source Energy Alpha SA |
| | | 20 | LJG Green Source Energy Beta SRL |
| | | 21 | LJG Green Source Energy Gamma SRL |
| B | Producători de energie electrică din surse eoliene care exploatează unități de producere dispocerizabile | 22 | Long Bridge Milenium SRL |
| 1 | Alizeu Eolian SA | 23 | Mar-Tin Solar Energy SRL |
| 2 | Arima Development SRL | 24 | Potelu Sokar SRL |
| 3 | Blue Line Energy SRL | 25 | Power L.I.V.E. One SRL |
| 4 | Braila Winds SRL | 26 | RA-RA PARC SRL |
| 5 | Bridgeconstruct SRL | 27 | Romkumulo SRL |
| 6 | Catalan Electric SRL | 28 | Simico Prod Factory SRL |
| 7 | Cernavoda Power SRL | 29 | Skybase Energy SRL |
| 8 | Corni Eolian SRL | 30 | Solar Electric Frasinet SRL |
| 9 | Crucea Wind Farm SRL | 31 | Solar Future Energy SRL |
| 10 | Dan Holding MGM SRL | 32 | Solaria Green Energy SRL |
| 11 | Eco Power Wind SRL | 33 | Solprim SRL |
| 12 | Ecoenergia SRL | 34 | Spectrum Tech SRL |
| 13 | EDPR Romania SRL | 35 | Studina Solar SRL |
| 14 | Electrica Serv SRL | 36 | Sun Energy Complet SA |
| 15 | Electricom SA | 37 | Tis Energy SRL |
| 16 | Elektra Green Power SRL | 38 | Tinmar Green Energy SRL |
| 17 | Elektra Wind Power SRL | 39 | Urdel Energy SRL |
| 18 | Enel Green Power Romania SRL | 40 | Vanju Mare Solar SRL |
| 19 | Energia Verde Ventuno SRL | 41 | Varokub Energy Development SRL |
| 20 | Enex SRL | 42 | VIR Company International SRL |
| 21 | Eol Energy SRL | 43 | VIS Solaris 2011 SRL |
| 22 | Eol Energy Moldova SRL | 44 | Vrsh Pro Investments SRL |
| 23 | Eolian Center SRL | 45 | Warehouses de Paw Romania |
| 24 | Eolica Dobrogea One SRL | 46 | Xalandine Energy SRL |
| 25 | EP Wind Project (ROM) SIX SA | 47 | XPV SRL |
| 26 | Eviva Nalbant SRL | | |
| 27 | Ewind SRL | E | Producător de energie electrică din sursa hidro care exploatează unități de producere dispocerizabile |
| 28 | General Concrete Cernavoda SRL | 1 | Hidroelectrică SA |
| 29 | Green Energy Farm SRL | | |
| 30 | Ground Investment Corp SRL | F | Producător de energie electrică din sursa nucleară |
| 31 | Holrom Renewable Energy SRL | 1 | SN Nuclearelectrică SA |
| 32 | Horia Green SRL | | |
| 33 | Intertrans Karla SRL | G | Operator de transport și de sistem |
| 34 | Kelavent Charlie SRL | 1 | CNTEE TRANSELECTRICA SA |
| 35 | Kelavent Echo SRL | | |
| 36 | Land Power SRL | H | Operator PZU, PI, PCCB-LE, PCCB-NC, PCCB-PC, PC-OTC, PMC, PCSU |
| 37 | LC Business SRL | 1 | OPCOM SA |
| 38 | M&M 2008 SRL | | |
| 39 | Mreasa Energies SRL | I | Operatori de distribuție |
| 40 | East Wind Farm SRL | 1 | Distribuție Energie Olenia |
| 41 | Ovidiu Development SRL | 2 | Delgaz Grid |
| 42 | Peștera Wind Farm SRL | 3 | E-Distribuție Banat |
| 43 | Romconstruct Top SRL | 4 | E-Distribuție Dobrogea |
| 44 | Sibioara Wind Farm SRL | 5 | E-Distribuție Muntenia |
| 45 | Smart Clean Power SRL | 6 | SDEE Muntenia Nord |
| 46 | Smartbreeze SRL | 7 | SDEE Transilvania Nord |
| 47 | Soft Grup SRL | 8 | SDEE Transilvania Sud |
| 48 | Tomis Team SRL | | |
| 49 | Verbund Wind Power Romania SRL | J | Furnizori de ultimă instanță |
| 50 | Wind Park Invest SRL | 1 | CEZ Vanzare SA |
| 51 | Windfarm MV I SRL | 2 | ENEL Energie SA |
| 52 | VS Wind Farm SRL | 3 | E.ON Energie Romania SA |
| | | 4 | ENEL Energie Muntenia SA |
| C | Producatori de energie electrica pe baza de biomasa care exploateaza unitati de producere dispocerizabile | 5 | Electrica Furnizare SA |
| 1 | Bioenergy Suceava SRL | | |

Raport monitorizare piață de energie electrică – luna aprilie 2019

| K | Furnizori de energie electrică cu activitate exclusivă pe piața angro |
|----------|--|
| 1 | Axpo Energy Romania SRL |
| 2 | CEZ as |
| 3 | Danske Commodities/s Aarhus |
| 4 | EDF Trading Limited |
| 5 | Energo-Pro Trading EAD |
| 6 | Elpetra Energy E.A.D. |
| 7 | Energi Danmark A/S |
| 8 | Energy Supply D.O.O |
| 9 | Eolian Project SRL |
| 10 | EVN Trading South East Europe |
| 11 | Ezpada AG |
| 12 | Ezpada SRO |
| 13 | Flavus Investiții SRL |
| 14 | Freepoint Commodities Europe Ltd |
| 15 | GEN 1 trgovanje in prodaja elektricne energije doo |
| 16 | Holding_ Slovenske_ Elektrane |
| 17 | Interenergo Energetski, Inzeniring d.o.o. |
| 18 | Lord Energy SRL |
| 19 | Met RO NRG |
| 20 | MVM Partner Zrt |
| 21 | Neptun SA |
| 22 | Nis Petrol SRL |
| 23 | OMV Gas Marketing & Trading GmbH |
| 24 | Petrol, Slovenska energetska druzba |
| 25 | Photovoltaic Green Project SRL |
| 26 | Statkraft Markets GmbH |
| 27 | Verbund Trading Romania SRL |
| L | Furnizori de energie electrică cu activitate și pe piața cu amănuntul |
| 1 | Absolute Energy SRL |
| 2 | Aderro G.P. Energy SRL |
| 3 | A Energy Ind SRL |
| 4 | Alive Capital SRL |
| 5 | Alro SA |
| 6 | ArcelorMittal SA |
| 7 | Aqua Energia SA |
| 8 | Anchor Grup SA |
| 9 | Apuron Energy SRL |
| 10 | Cotroceni Park SA |
| 11 | Crest Energy SRL |
| 12 | CYEB SRL |
| 13 | EFT Furnizare SRL |

| L | Furnizori de energie electrică cu activitate și pe piața cu amănuntul |
|----------|--|
| 14 | Elcata MHC SRL |
| 15 | Energia Gas & Power SRL |
| 16 | Energy Trade Activ SRL |
| 17 | Electric Planners SRL |
| 18 | Electrificare CFR SRL |
| 19 | Eksid SA |
| 20 | Electrocarbon SA |
| 21 | Electromagnetica SA |
| 22 | Enel Trade Romania SRL |
| 23 | Energy Distribution Services SRL |
| 24 | Engie Romania SA |
| 25 | Enol Grup SA |
| 26 | Entrex Services SRL |
| 27 | Eolian Generator SRL |
| 28 | GDM Logistic SRL |
| 29 | Getica 95 Com SRL |
| 30 | Grenerg SRL |
| 31 | Hermes Energy International SRL |
| 32 | ICCO Energy SRL |
| 33 | ICPE Electrocond Technologies SA |
| 34 | Imperial Development SRL |
| 35 | Industrial Energy SA |
| 36 | Izvor de Lumina SRL |
| 37 | Luxten LC SA |
| 38 | |
| 39 | MET Romania Energy SA |
| 40 | Monsson Trading SRL |
| 41 | Next Energy Parteners SRL |
| 42 | Nova Power&Gas SRL |
| 43 | P.C. Management & Consulting SRL |
| 44 | Plenerg SRL |
| 45 | Power Clouds SRL |
| 46 | QMB Energy SRL |
| 47 | RCS&RDS SA |
| 48 | Renovatio Trading SRL |
| 49 | Restart Energy One SRL |
| 50 | Romelectro SA |
| 51 | Stock Energy SRL |
| 52 | Tinmar Energy SA |
| 53 | Transenergo Com SA |
| 54 | Transformer Energy Supply SRL |
| 55 | Uzinsider General Contractor SA |
| 56 | Veolia Energie România SA |
| 57 | Werk Energy SRL |

*Participanții la piața de energie electrică precizați raportează ANRE date tehnice/comerciale conform *Metodologiei de monitorizare a pieței angro de energie electrică*, aprobată prin Ordinul președintelui ANRE nr. 67/2018, și *Metodologiei de monitorizare a pieței cu amănuntul*, aprobată prin Ordinul președintelui ANRE nr. 60/2008, cu modificările și completările ulterioare. Tabelul nu include părțile responsabile cu echilibrarea. Lista acestora, actualizată la zi, se află pe site-ul operatorului pieței de echilibrare, CNTEE TRANSELECTRICA SA, www.transselectrica.ro

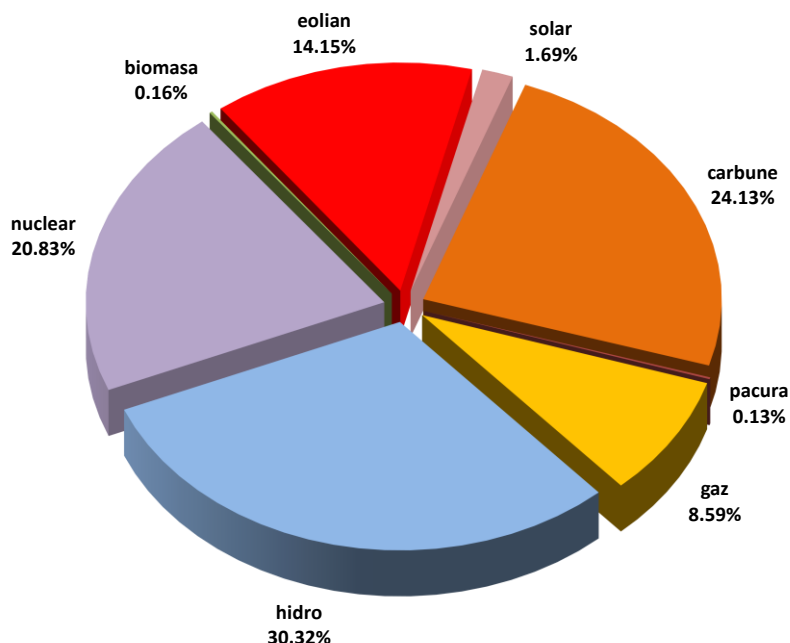
Titularii de licență de producere de energie electrică monitorizați sunt producătorii deținători de grupuri dispecerizabile, care, în conformitate cu Regulamentul de programare a unităților de producție și a consumatorilor dispecerizabili, aprobat prin Ordinul președintelui ANRE nr. 32/2013 sunt clasificate pe următoarele categorii de putere:

- a. grup hidroenergetic cu puterea instalată mai mare de 10 MW;
- b. grup turbogenerator termoelectric (inclusiv pe bază de biomasă, nuclear) cu puterea instalată mai mare de 20 MW;
- c. centrală electrică eoliană, centrală fotovoltaică sau centrală cu motoare cu ardere internă cu puterea instalată mai mare de 5 MW.

Categoria furnizori de energie electrică cu activitate exclusivă pe piața angro include deținătorii de licență de furnizare de energie electrică care au activat doar pe piața angro și deținătorii de licență pentru activitatea traderului de energie electrică, emisă în conformitate cu Ordinul președintelui ANRE nr. 13/2015 privind aprobarea “Condițiilor generale asociate licenței pentru activitatea traderului de energie electrică”.

3. Structura de producție a sistemului energetic național pe tipuri de resurse

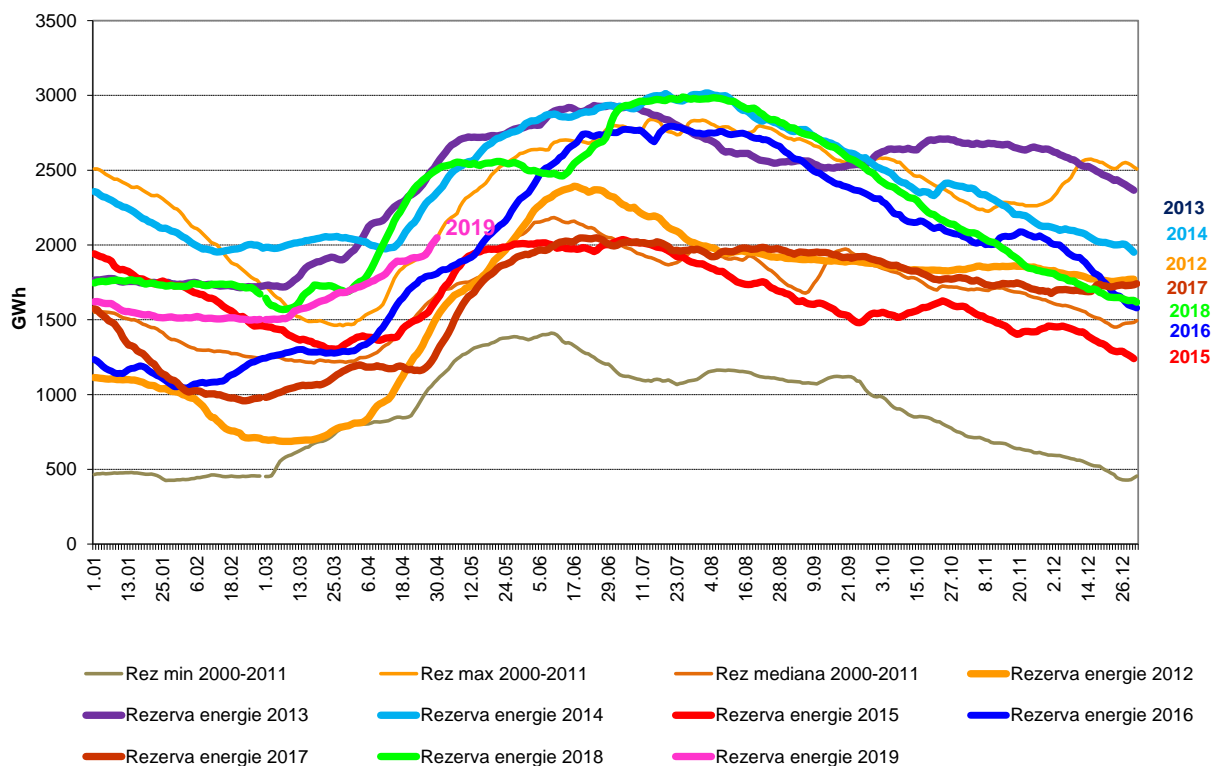
Structura pe tipuri de resurse a energiei electrice livrate în rețele de producătorii cu unități dispecerizabile
- Aprilie 2019-



Sursa: Raportările lunare ale producătorilor – prelucrare SMPEE

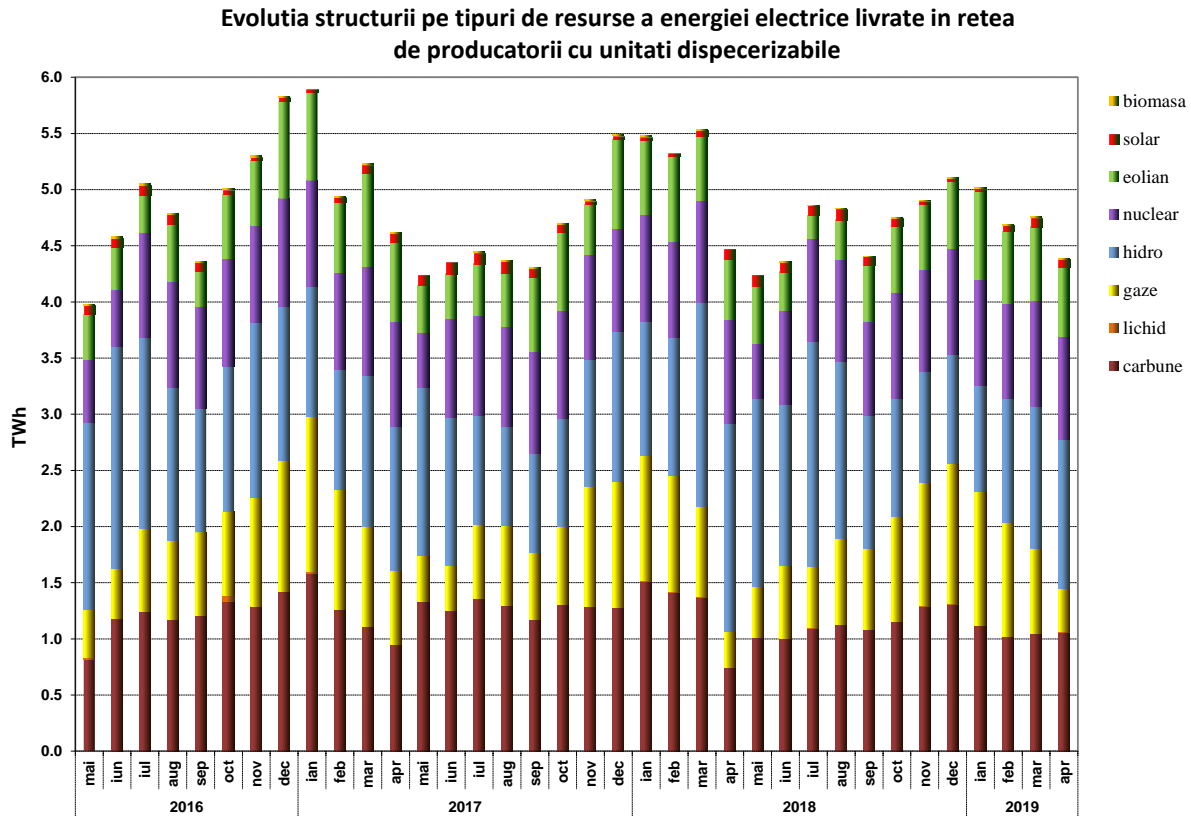
Producția de energie electrică din resursă hidro este dependentă de rezerva de energie din principalele lacuri de acumulare, dar în același timp o și influențează. Evoluția nivelului zilnic al acestora în luna aprilie 2019, comparativ cu valorile zilnice din ultimii 7 ani, și cu minima, maxima și mediana realizate pentru fiecare zi din perioada 2000 - 2011, sunt prezentate în graficul următor:

Evoluția comparativă pe durata unui an a rezervei zilnice de energie în principalele lacuri de acumulare



Sursa: Raportările lunare ale Hidroelectrica S.A. – prelucrare SMPEE

Evoluția structurii energiei electrice livrate în ultimii 3 ani este următoarea:



Sursa: Raportările lunare ale producătorilor – prelucrare SMPEE

În tabelul următor sunt prezentate principalele date de bilanț fizic al energiei electrice corespunzătoare lunii aprilie 2019, comparativ cu perioada similară din anul anterior:

| Nr. Crt | INDICATOR | UM | Apr 2018 | Apr 2019 | % | Ian-Apr 2018 | Ian-Apr 2019 | % |
|---------|--|------|----------|----------|-----------|--------------|--------------|-----------|
| 0 | 1 | 2 | 3 | 4 | 5=4/3*100 | 6 | 7 | 8=7/6*100 |
| 1 | Energia electrică produsă | TWh | 4,75 | 4,67 | 98,32 | 22,19 | 20,12 | 90,67 |
| 2 | Energia electrică livrată | TWh | 4,48 | 4,38 | 97,77 | 20,84* | 18,87 | 90,55 |
| 3 | Import | TWh | 0,18 | 0,29 | 161,11 | 0,81 | 1,41 | 174,07 |
| 4 | Export | TWh | 0,55 | 0,32 | 58,18 | 2,38 | 1,18 | 49,58 |
| 5 | Consum Intern (2+3-4) | TWh | 4,12 | 4,35 | 105,58 | 19,27* | 19,10 | 99,12 |
| 6 | Consumul clienților casnici: | TWh | 1,02 | 1,08 | 105,88 | 4,46* | 4,54 | 101,79 |
| 6.1 | - în regim de SU/reglementat | TWh | 0,81 | 0,72 | 88,89 | 3,62 | 3,03 | 83,70 |
| 6.2 | - în regim concurențial | TWh | 0,21 | 0,36 | 171,42 | 0,84* | 1,51 | 179,76 |
| 7 | Consumul clienților noncasnici: | TWh | 2,88* | 2,91 | 101,04 | 12,29* | 12,24 | 99,59 |
| 7.1 | - în regim de SU, UI și inactivi | TWh | 0,10* | 0,08 | 80,00 | 0,37 | 0,35 | 94,59 |
| 7.2 | - în regim concurențial | TWh | 2,78 | 2,83 | 101,80 | 11,92* | 11,89 | 99,75 |
| 8 | Energia electrică livrată în rețea cfm. contractului de transport | TWh | 4,38 | 4,28 | 97,72 | 20,39 | 18,45 | 90,49 |
| 9 | Energia electrică extrasă din rețea cfm. contractului de transport | TWh | 4,23 | 4,43 | 104,73 | 19,23 | 19,11 | 99,38 |
| 10 | CPT realizat transport | TWh | 0,10 | 0,08 | 80,00 | 0,44 | 0,34 | 77,27 |
| 11 | Energie termică produsă pentru livrare | Tcal | 718,64 | 1046,55 | 145,64 | 6163,82 | 5806,25 | 94,20 |
| 12 | Energie termică produsă în cogenerare | Tcal | 549,32 | 740,93 | 134,88 | 4574,32 | 4309,37 | 94,21 |

Notă: 1. Energia produsă și energia livrată sunt prezentate în conformitate cu raportările titularilor de licență de producere monitorizați - producătorii care exploatează grupuri electrice dispecerizabile, după cum sunt definite în Regulamentul de programare a unităților de producție și a consumatorilor dispecerizabili, aprobat prin Ordinul ANRE nr. 32/2013 cu modificările ulterioare;

2. Cantitățile importate/exportate nu includ tranzitele și schimburile transfrontaliere de energie electrică realizate de CNTEE Transelectrica SA cu sistemele electroenergetice vecine în vederea echilibrării sistemului;

3. Energia electrică pentru care se încheie contract de transport corespunde energiei electrice livrate din centralele cu capacitatea instalată mai mare de 5MW racordate la rețelele electrice de transport și distribuție; energia electrică extrasă din rețea pentru care se încheie contract de transport coincide cu energia electrică pentru care se facturează tariful de extragere a energiei electrice din rețea (conform Ordinului ANRE nr. 108/2018);

4. Începând cu 01.03.2019, consumul clienților casnici în regim de SU este asigurat în regim reglementat de furnizorii de ultimă instanță (conform prevederilor Ordinului ANRE nr.11/2019).

*Diferențele față de Raportul privind rezultatele monitorizării pieței de energie electrică în luna aprilie 2018 sunt determinate de prelucrarea raportărilor corectate de operatorii economici.

4. Structura tranzacțiilor pe piața angro de energie electrică

Dimensiunea pieței angro este determinată de totalitatea tranzacțiilor desfășurate pe aceasta de către participanți, depășind cantitatea transmisă fizic de la producere către consum; totalitatea tranzacțiilor include revânzările realizate în scopul ajustării poziției contractuale și obținerii de beneficii financiare.

O dată cu intrarea în vigoare a Legii energiei electrice și gazelor naturale nr. 123/2012, structura pieței angro a fost modificată substanțial, prin introducerea obligativității desfășurării transparente, publice, centralizate și nediscriminatorii a tuturor tranzacțiilor de pe piața concurențială de energie electrică. Astfel, tranzacțiile încheiate între participanții la piața angro de energie electrică după intrarea în vigoare a Legii trebuie să se încheie exclusiv în urma participării la una din piețele centralizate organizate la nivelul operatorului de piață de energie electrică (Opcom SA), singurul deținător de licență ANRE pentru derularea respectivei activități. Piețele centralizate funcționale în prezent sunt piața pentru ziua următoare (PZU), piața intrazilnică (PI), cadrul organizat pentru tranzacționarea în regim concurențial a contractelor bilaterale de energie electrică prin licitație extinsă (PCCB-LE), prin negociere continuă (PCCB-NC) și prin contracte de procesare (PCCB-PC), piața centralizată cu negociere dublă continuă a contractelor bilaterale de energie electrică (PC-OTC), piața de energie electrică pentru clienții finali mari (PMC) și piața centralizată pentru serviciul universal (PCSU).

În afara piețelor centralizate existente, care asigură caracterul transparent, public, centralizat și nediscriminatoriu al pieței concurențiale de energie electrică stipulat în Lege, se derulează tranzacții pe bază de contracte de export și de import de energie electrică și contracte bilaterale negociate direct încheiate înainte de intrarea în vigoare a Legii, aflate încă în derulare.

Totodată, prin derogare de la obligativitatea desfășurării transparente, publice, centralizate și nediscriminatorii a tuturor tranzacțiilor de pe piața concurențială de energie electrică, în conformitate cu Legea nr. 184/2018 pentru aprobarea OUG 24/2017 privind modificarea și completarea Legii nr. 220/2008 pentru stabilirea sistemului de promovare a producerii energiei din surse regenerabile de energie, mai pot încheia contracte bilaterale negociate direct producătorii nedispecerizabili din surse regenerabile de energie electrică și autoritățile publice care dețin centrale electrice din surse regenerabile de energie cu puteri instalate de cel mult 3 MW pe producător, dar numai cu furnizorii consumatorilor finali pentru vânzarea energiei electrice și/sau a certificatelor verzi.

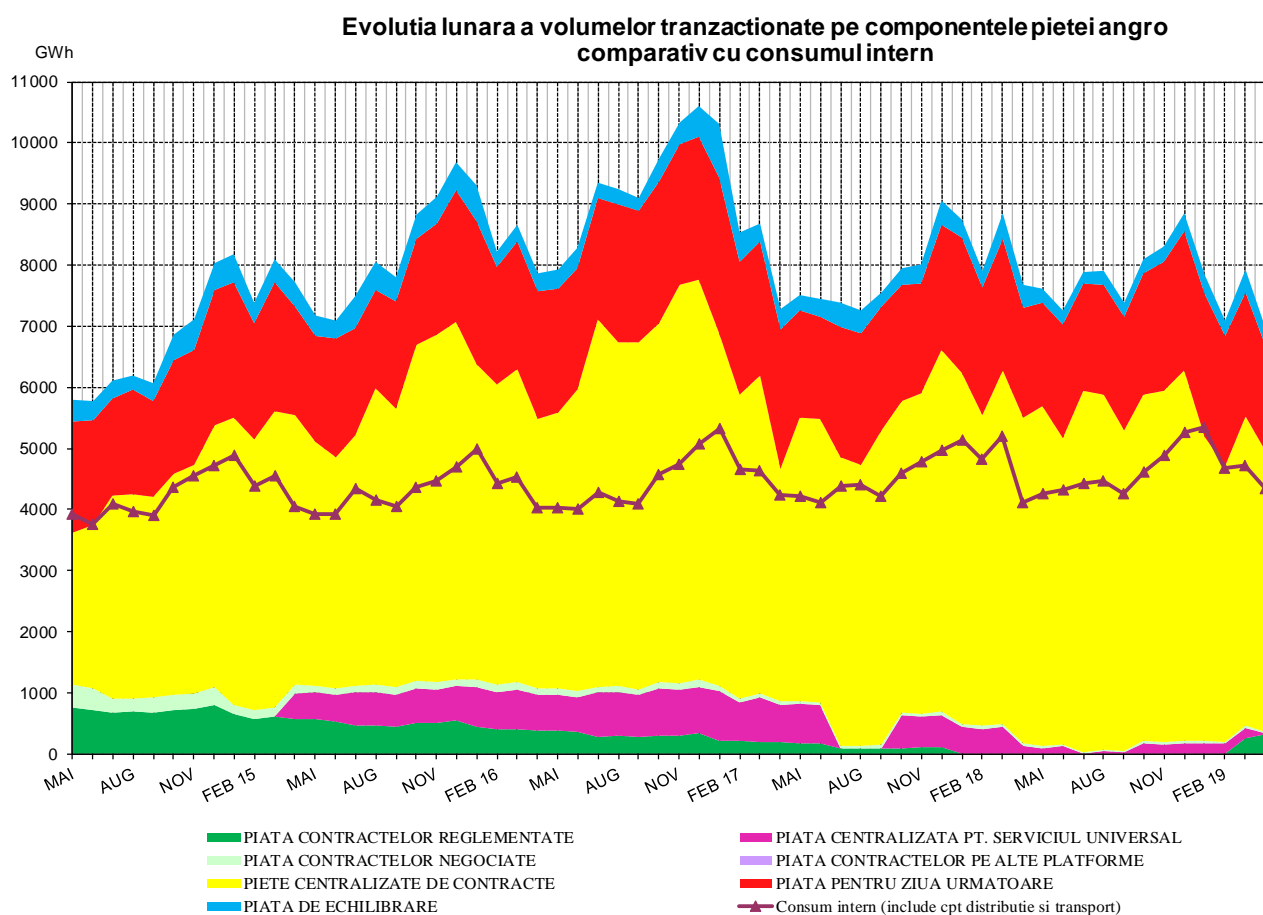
În tabelul următor sunt prezentate volumele de energie electrică tranzacționate și prețurile medii realizate pe principalele componente ale pieței angro și tipuri de contracte în luna analizată, comparativ cu luna anterioară și cu cea similară din anul anterior. Volumele agregate și prețurile medii din contractele negociate sunt cele declarate de operatorii economici pe propria răspundere și ar trebui, cu excepția celor încheiate în baza Legii nr. 220/2008, cu modificările și completările ulterioare, să corespundă contractelor încheiate înainte de intrarea în vigoare a Legii energiei electrice și gazelor naturale nr. 123/2012, aflate încă în derulare la momentul raportării.

| TRANZACȚII PE PIAȚA ANGRO | Martie 2019 | Aprilie 2019 | Aprilie 2018 |
|---|------------------------|-------------------------|-------------------------|
| 1. PIAȚA CONTRACTELOR BILATERALE | | | |
| volum tranzacționat (GWh) | 276 | 336 | 40 |
| preț mediu (lei/MWh) | 150,28 | 117,76 | 137,47 |
| % din consumul intern | 5,8 | 7,7 | 1,0 |
| 1.1. Vânzare pe contracte reglementate | | | |
| volum tranzacționat (GWh) | 252 | 314 | - |
| preț mediu (lei/MWh) | 148,05 | 113,52 | - |
| % din consumul intern | 5,3 | 7,2 | - |
| 1.2. Vânzare pe contracte negociate¹⁾ | | | |
| volum tranzacționat (GWh) | 23 | 22 | 40 |
| preț mediu (lei/MWh) | 174,52 | 177,50 | 137,47 |
| % din consumul intern | 0,5 | 0,5 | 1,0 |
| 2. EXPORT | | | |
| volum (GWh) ²⁾ | 321 | 318 | 548 |
| preț mediu (lei/MWh) | 171,53 | 188,02 | 128,48 |
| % din consumul intern | 6,8 | 7,3 | 13,3 |
| 3. PIEȚE CENTRALIZATE DE CONTRACTE BILATERALE | | | |
| volum tranzacționat (GWh) | 5079 | 4605 | 5340 |
| preț mediu (lei/MWh) | 239,26 | 226,52 | 173,89 |
| % din consumul intern | 107,5 | 105,8 | 129,7 |
| 3.1. Modalitatea de tranzacționare PCCB-LE³⁾ | | | |
| volum tranzacționat (GWh) | 1661 | 1496 | 1955 |
| preț mediu (lei/MWh) | 232,35 | 228,83 | 176,88 |
| % din consumul intern | 35,1 | 34,4 | 47,5 |
| 3.2. Modalitatea de tranzacționare PCCB-NC³⁾ | | | |
| volum tranzacționat (GWh) | 1380 | 1199 | 930 |
| preț mediu (lei/MWh) | 236,14 | 223,05 | 186,38 |
| % din consumul intern | 29,2 | 27,6 | 22,6 |
| 3.3. Modalitatea de tranzacționare PC-OTC | | | |
| volum tranzacționat (GWh) | 2039 | 1910 | 2455 |
| preț mediu (lei/MWh) | 247,00 | 226,89 | 166,78 |
| % din consumul intern | 43,2 | 43,9 | 59,6 |
| 4. PIAȚA CENTRALIZATĂ PENTRU SERVICIUL UNIVERSAL | | | |
| volum tranzacționat (GWh) | 178 | 29 | 127 |
| preț mediu (lei/MWh) | 292,59 | 257,79 | 166,68 |
| % din consumul intern | 3,8 | 0,7 | 3,1 |
| 5. PIAȚA PENTRU ZIUA URMĂTOARE | | | |
| volum tranzacționat (GWh) | 2013 | 1748 | 1802 |
| preț mediu (lei/MWh) ⁴⁾ | 182,78 | 214,50 | 121,28 |
| % din consumul intern | 42,6 | 40,2 | 43,8 |
| 6. PIAȚA INTRAZILNICĂ | | | |
| volum tranzacționat (GWh) | 40 | 31 | 15,7 |
| preț mediu (lei/MWh) ⁵⁾ | 154,52 | 204,54 | 59,86 |
| % din consumul intern | 0,8 | 0,7 | 0,4 |
| 7. PIAȚA DE ECHILIBRARE | | | |
| volum tranzacționat (GWh) | 374 | 288 | 371 |
| % din consumul intern | 7,9 | 6,6 | 9,0 |
| volum tranzacționat la creștere (GWh) | 58 | 52 | 85 |
| preț mediu de deficit (lei/MWh) | 531,86 | 574,32 | 243,31 |
| volum tranzacționat la scădere (GWh) | 316 | 236 | 287 |
| preț mediu de excedent (lei/MWh) | 6,08 | 3,48 | 25,71 |
| CONSUM INTERN (GWh) <i>(include cpt distribuție și transport)</i> | 4725 | 4351 | 4116 |

1. Vânzările pe contracte negociate nu cuprind contractele de furnizare pe piața cu amănuntul sau cele de export, acestea din urmă fiind identificate separat;
2. Informațiile de cantitate și preț aferente contractelor de export sunt cele raportate de participanții la piața angro și includ cantitățile exportate prin intermediul CNTEE Transelectrica, în calitatea sa de agent de transfer pentru PZU cuplat; volumele de export se verifică cu notificările din platforma DAMAS, în unele cazuri putând exista mici diferențe;
3. Informațiile lunare sunt cele raportate de operatorii economici monitorizați, aferente energiei electrice livrate în luna de raportare și se referă atât la tranzacțiile încheiate anterior pe PCCB respectiv PCCB-NC (conform Ordinului președintelui ANRE nr. 6/2011) cât și la cele încheiate pe PCCB-LE și respectiv PCCB-NC (conform Ordinului președintelui ANRE nr. 78/2014);
4. Prețul mediu lunar publicat în tabel este calculat ca medie aritmetică a prețurilor orare de închidere a pieței și este publicat de Opcom SA; prețul mediu lunar calculat ca medie ponderată a prețurilor orare de închidere a pieței cu volumele orare a fost în luna aprilie 2019 de 223,83 lei/MWh, publicat de Opcom SA;
5. Prețul mediu lunar este calculat pe baza volumului și valorii tranzacționate lunare publicate de Opcom SA.

Raportarea cantităților de energie electrică tranzacționate la consumul intern, utilizată în tabelul anterior, este de natură să ofere o referință pentru aprecierea dimensiunilor acestora. Prețurile prezentate includ doar componenta TG, fiind comparabile în cadrul lunii și permițând comparația cu luna anterioară.

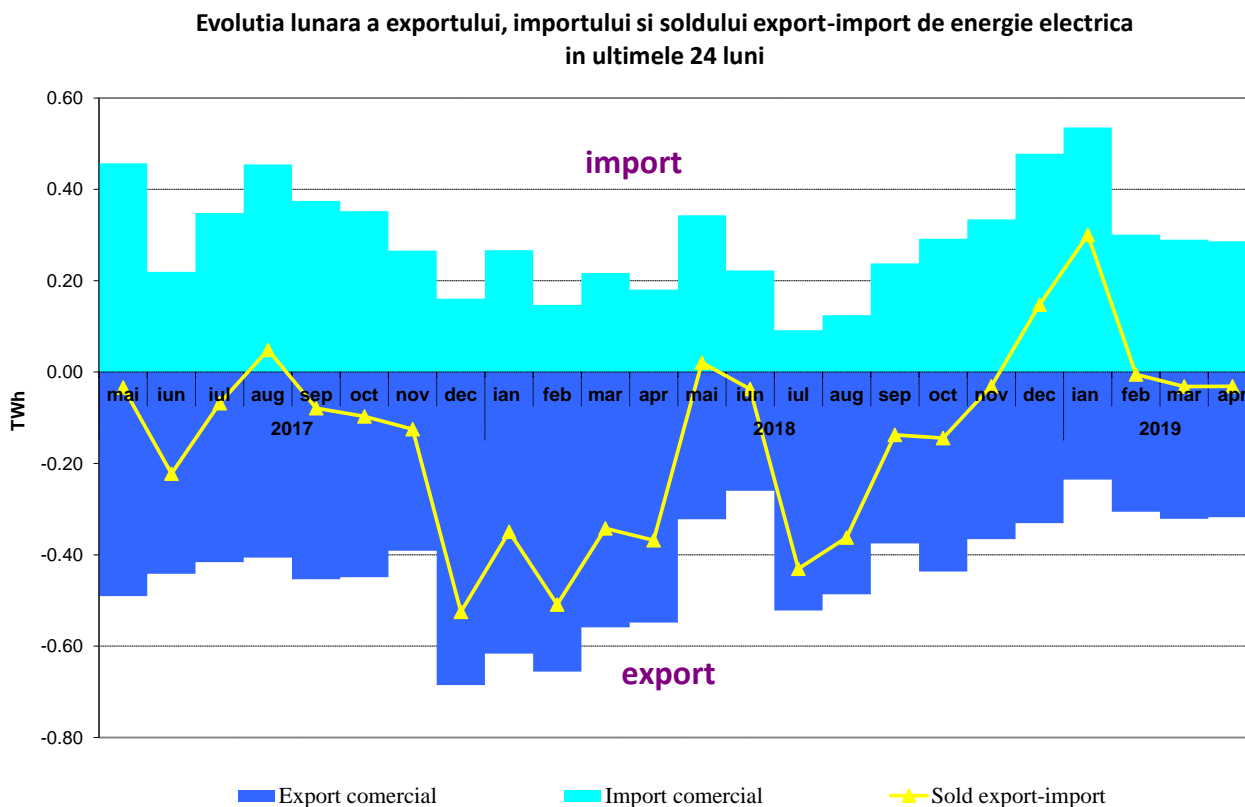
Evoluția relației între volumele tranzacționate pe fiecare din aceste piețe și consumul intern estimat, în perioada mai 2014 – aprilie 2019, este prezentată în graficul următor:



Sursa: Raportările lunare ale operatorilor economici participanți la piața angro, OPCOM S.A. și CNTEE TRANSELECTRICA S.A. – prelucrare SMPEE

Notă: Volumele tranzacționate pe piața contractelor bilaterale negociate, prezentate în graficul anterior, nu includ cantitățile contractelor de export.

În graficul următor se prezintă valorile lunare ale exportului și importului comercial, precum și ale soldului export-import în ultimele 24 de luni:

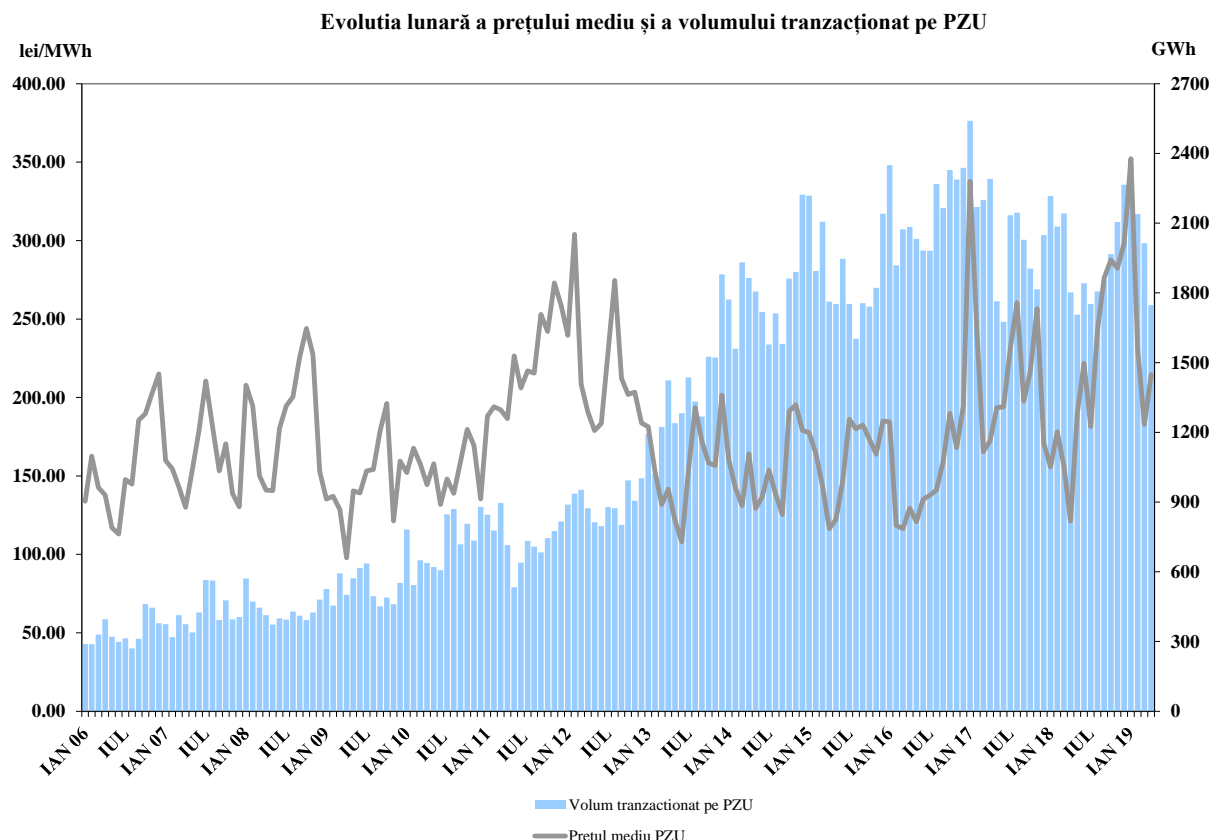


Sursa: Raportările lunare ale CNTEE TRANSELECTRICA S.A. – prelucrare SMPEE

În tabelul următor sunt detaliate tranzacțiile de export și de import comercial pentru energia electrică extrasă/introdusă din/în rețeaua de transport. Acestea cuprind și tranzacțiile de energie electrică realizate de CNTEE Transelectrica SA, în calitate de agent de transfer în cadrul mecanismului de cuplare prin preț a piețelor pentru ziua următoare. Rolul agentului de transfer se reflectă în transferul fizic și comercial al energiei electrice, pe relația import/export, pe liniile de interconexiune cu Ungaria.

| TRANZACȚII IMPORT/EXPORT | Martie 2019 | Aprilie 2019 | Aprilie 2018 |
|----------------------------------|----------------|-----------------|-----------------|
| EXPORT | | | |
| volum tranzacționat (GWh) | 321 | 318 | 548 |
| preț mediu (lei/MWh) | 171,53 | 188,02 | 128,48 |
| % din consumul intern | 6,8 | 7,3 | 13,3 |
| din care, prin PZU cuplat | | | |
| volum tranzacționat (GWh) | 104 | 94 | 109 |
| preț mediu (lei/MWh) | 172,52 | 169,13 | 82,42 |
| % din consumul intern | 2,2 | 2,2 | 2,6 |
| IMPORT | | | |
| volum tranzacționat (GWh) | 290 | 286 | 180 |
| preț mediu (lei/MWh) | 213,87 | 236,39 | 159,09 |
| % din consumul intern | 6,1 | 6,6 | 4,4 |
| din care, prin PZU cuplat | | | |
| volum tranzacționat (GWh) | 107 | 114 | 104 |
| preț mediu (lei/MWh) | 186,88 | 249,96 | 156,22 |
| % din consumul intern | 2,3 | 2,6 | 2,5 |

În figura următoare sunt prezentate volumele și prețurile medii lunare corespunzătoare tranzacțiilor încheiate pe PZU, începând cu ianuarie 2006:



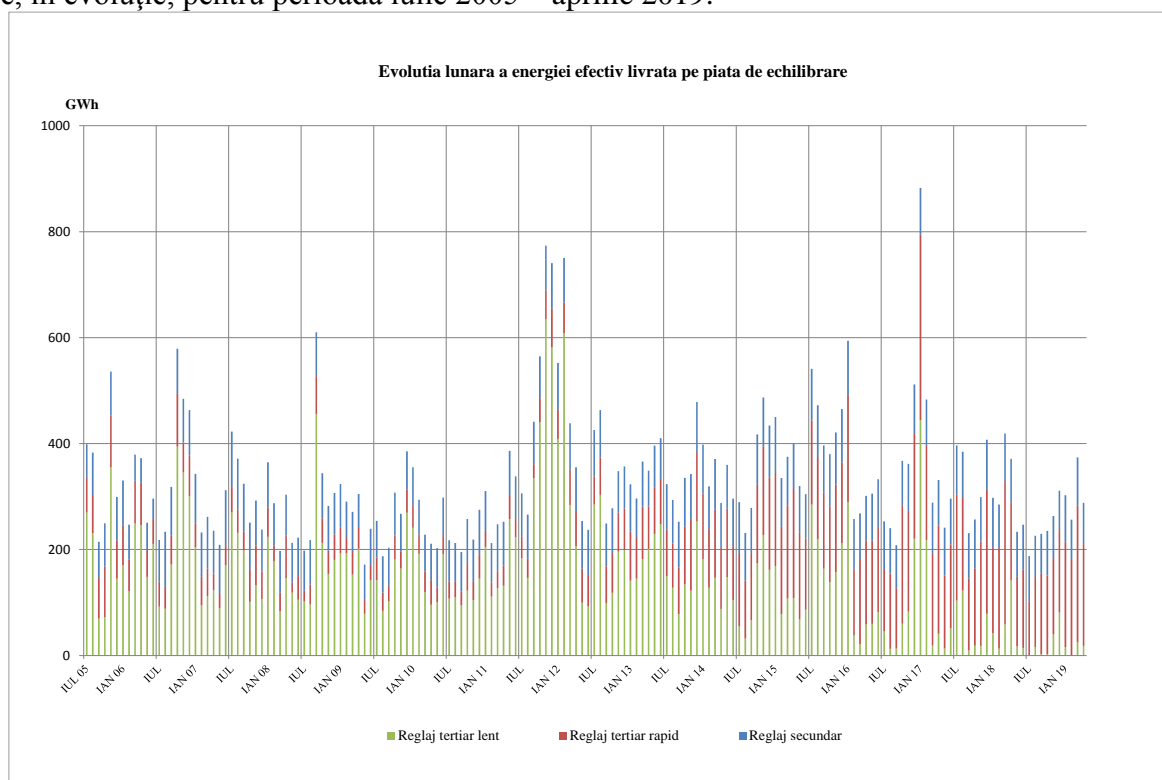
Sursa: Raportările lunare ale OPCOM S.A. și CNTEE TRANSELECTRICA S.A. – prelucrare SMPEE

Dispozițiile de dispecer (oferte acceptate) primite de producători determină energia angajată pe piața de echilibrare. După efectuarea calculului de decontare, pe baza valorilor măsurate (aprobat) se determină energia efectiv livrată de producători pe piața de echilibrare; relația dintre energia angajată și cea efectiv livrată, în luna aprilie 2019, este prezentată în tabelul următor:

| Aprilie 2019 | Energie de echilibrare angajata (GWh) | Energie de echilibrare efectiv livrata (GWh) | Abatere (%) |
|--|---------------------------------------|--|-------------|
| Reglaj secundar | 78 | 78 | |
| <i>crestere</i> | 27 | 27 | |
| <i>scadere</i> | 51 | 51 | |
| Reglaj tertiar rapid | 199 | 192 | 3 |
| <i>crestere</i> | 26 | 25 | 4 |
| <i>scadere</i> | 172 | 167 | 3 |
| Reglaj tertiar lent | 18 | 18 | 0 |
| <i>crestere</i> | 0 | 0 | 0 |
| <i>scadere</i> | 18 | 18 | 0 |
| TOTAL | 295 | 288 | |
| <i>crestere</i> | 53 | 52 | |
| <i>scadere</i> | 242 | 236 | |
| CONSUM INTERN | | 4351 | |
| % volum tranzacționat din consumul intern | | 6.6% | |

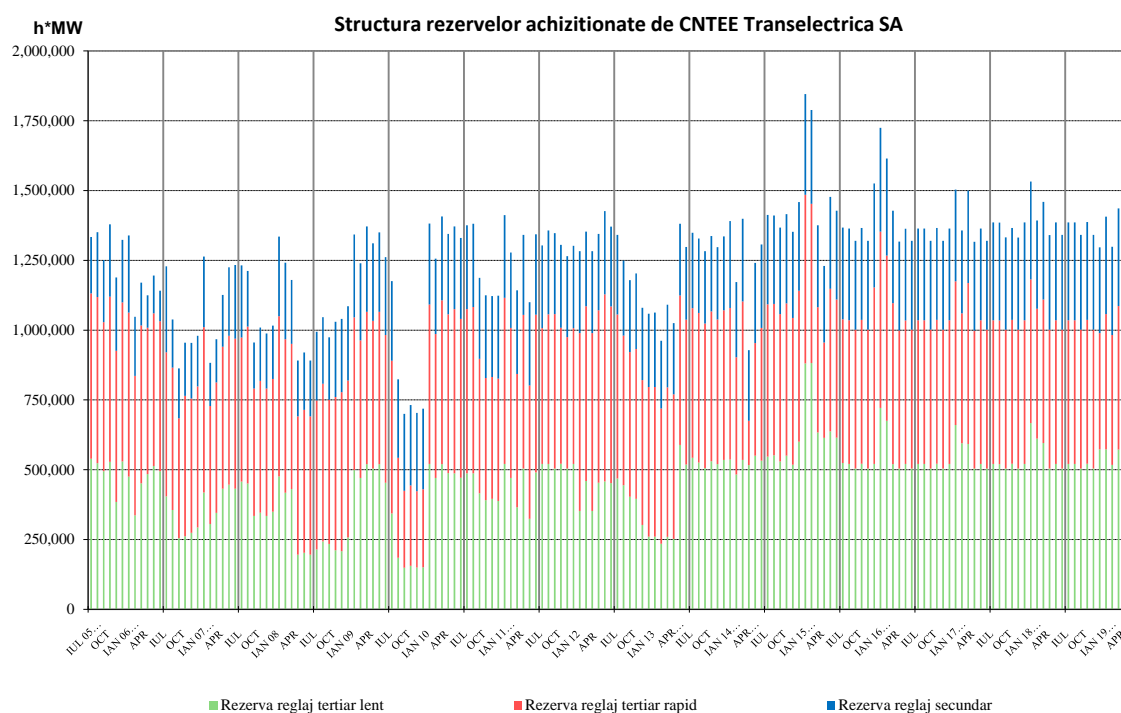
Sursa: Raportările lunare ale CNTEE TRANSELECTRICA S.A. – prelucrare SMPEE

Structura energiei de echilibrare efectiv livrată pe fiecare tip de reglaj este prezentată în figura următoare, în evoluție, pentru perioada iulie 2005 – aprilie 2019:



Sursa: Raportările lunare ale CNTEE TRANSELECTRICA S.A. – prelucrare SMPEE

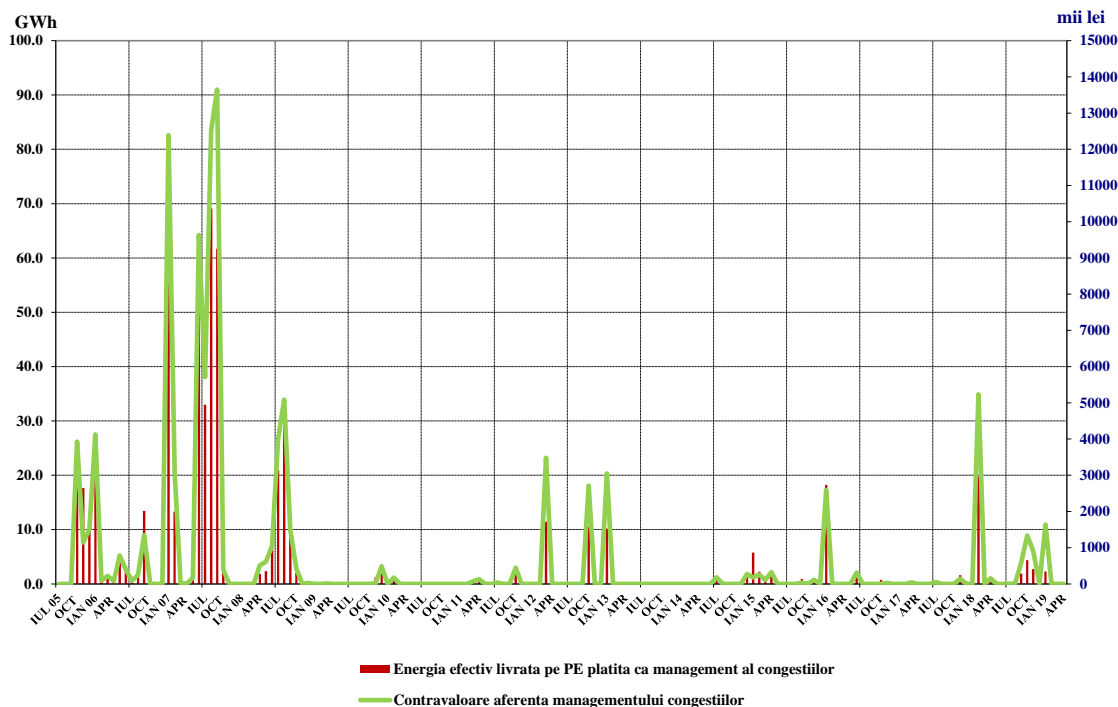
În graficul următor este prezentată evoluția rezervelor (servicii tehnologice de sistem – STS, reprezentând obligații ale producătorilor de menținere la dispoziția dispecerului/ofertare pe piața de echilibrare a capacităților contractate) achiziționate/decontate de CNTEE Transelectrica S.A., pentru perioada iulie 2005 – aprilie 2019:



Sursa: Raportările lunare ale CNTEE TRANSELECTRICA S.A. – prelucrare SMPEE

Graficul următor prezintă evoluția lunară a energiei utilizate pentru managementul congestiilor (cantitatea de energie tranzacționată de operatorul de transport pe piața de echilibrare pentru rezolvarea situațiilor de congestii în rețeaua de transport), începând cu iulie 2005, precum și contravaloarea tranzacțiilor efectuate în acest scop de CNTEE Transelectrica S.A.

Evoluția lunară a energiei efectiv livrată pe piața de echilibrare pentru managementul congestiilor pe liniile interne și a contravalorii acesteia



Sursa: Raportările lunare ale CNTEE TRANSELECTRICA S.A. – prelucrare SMPEE

5. Structura tranzacțiilor pe piața angro ale diferitelor categorii de participanți

Producători

În luna aprilie 2019, structura obligațiilor de vânzare contractate înainte de intervalul de livrare ale producătorilor participanți la piața angro care sunt deținători ai unor unități de producere dispecerizabile a fost următoarea:

| Tip tranzacție | - GWh - | |
|---|-----------------|----------------|
| | Aprilie 2018 | Aprilie 2019 |
| Reglementat către FUI, producător termo, hidro și nuclear | - | 314,00 |
| Negociat, la furnizori | 40,23 | 22,26 |
| Contracte pe piețele centralizate ale Opcom SA din care: | 3619,51 | 2795,55 |
| PCCB-LE | 1727,32 | 1408,12 |
| PCCB-NC | 648,93 | 794,80 |
| PC-OTC | 1243,25 | 592,63 |
| PCSU | 87,65 | 7,38 |
| PZU | 1008,82 | 1205,42 |
| PI | 4,14 | 23,25 |
| Contracte de furnizare la clienți finali din care: | 435,01* | 411,26 |
| casnici | 0,61 | 0,26 |
| noncasnici | 434,41* | 410,99 |
| Total | 5195,36* | 4779,11 |

Sursa: Raportările lunare ale producătorilor – prelucrare SMPEE

Notă: *Diferențele față de Raportul privind rezultatele monitorizării pieței de energie electrică în luna aprilie 2018 sunt determinate de prelucrarea raportărilor corectate de operatorii economici.

Furnizori

În luna aprilie 2019, pe piața de energie electrică au activat 94 operatori economici a căror activitate principală o constituie furnizarea de energie electrică; dintre aceștia, 32 sunt furnizori care își desfășoară activitatea doar pe PAN (o parte dintre aceștia fiind deja deținători de licență pentru activitatea traderului de energie electrică) și 62 sunt furnizori care au activitate și pe PAM (inclusiv furnizorii de ultimă instanță care acționează atât pe segmentul reglementat, cât și pe segmentul concurențial al PAM).

Furnizori cu activitate exclusivă pe PAN

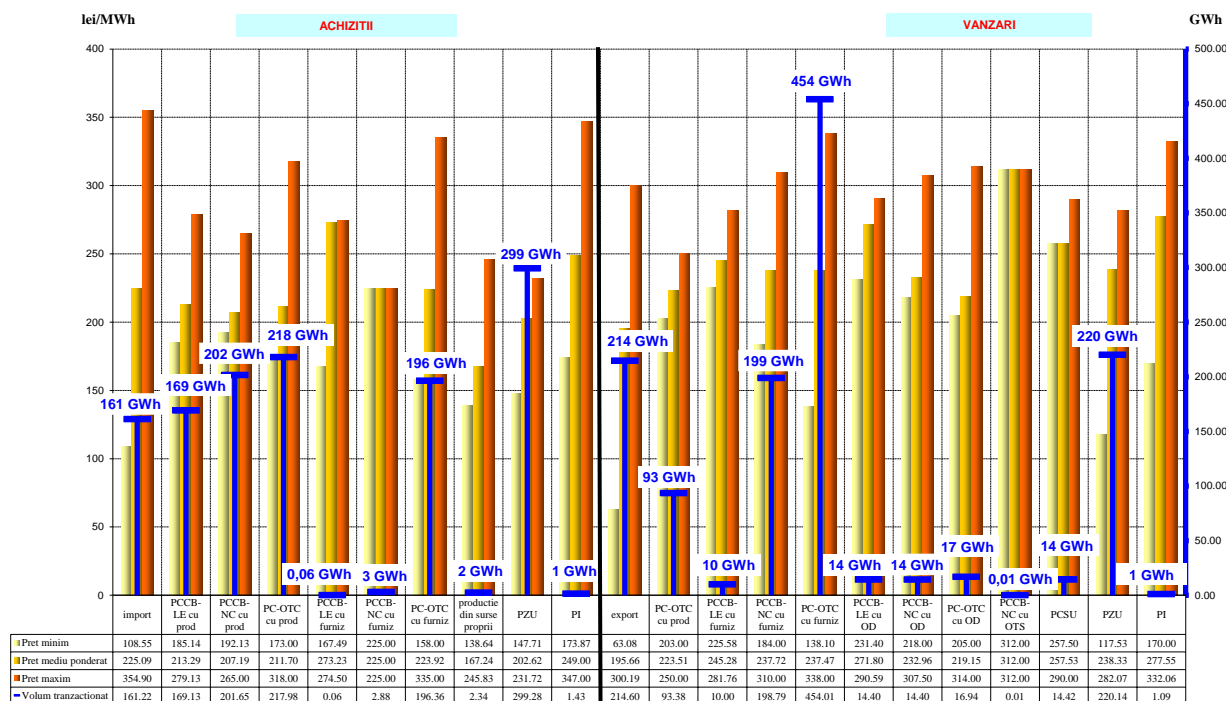
Tabelul următor ilustrează activitatea desfășurată de furnizorii activi numai pe PAN, prezentând structura pe categorii de piețe/participanți la PAN a cumpărărilor și vânzărilor totale realizate de aceștia în luna aprilie 2019, comparativ cu perioada similară din anul 2018:

| Structură tranzacții furnizori cu activitate exclusivă pe PAN | -GWh- | |
|---|-----------------|-----------------|
| | Aprilie 2018 | Aprilie 2019 |
| Achiziții | | |
| import | 72,72 | 161,22 |
| tranzacții pe PCC, din care: | 1095,75 | 788,05 |
| - tranzacții pe PCCB-LE cu producători | 121,13 | 169,13 |
| - tranzacții pe PCCB-NC cu producători | 75,48 | 201,65 |
| - tranzacții pe PC-OTC cu producători | 463,47 | 217,98 |
| - tranzacții pe PCCB-LE cu alți furnizori | 69,86 | 0,06 |
| - tranzacții pe PCCB-NC cu alți furnizori | 46,77 | 2,88 |
| - tranzacții pe PC-OTC cu alți furnizori | 319,06 | 196,36 |
| producție din surse proprii | 3,01 | 2,34 |
| tranzacții pe PZU | 352,39 | 299,28 |
| tranzacții pe PI | 0,33 | 1,43 |
| Vânzări | | |
| export | 418,78 | 214,60 |
| tranzacții pe PCC, din care: | 744,09 | 801,93 |
| - tranzacții pe PCCB-LE cu producători | 0,00 | 0,00 |
| - tranzacții pe PC-OTC cu producători | 93,25 | 93,38 |
| - tranzacții pe PCCB-LE cu alți furnizori | 2,93 | 10,00 |
| - tranzacții pe PCCB-NC cu alți furnizori | 81,53 | 198,79 |
| - tranzacții pe PC-OTC cu alți furnizori | 548,32 | 454,01 |
| - tranzacții pe PCCB-LE cu OD | 0,01 | 14,40 |
| - tranzacții pe PCCB-NC cu OD | 10,85 | 14,40 |
| - tranzacții pe PC-OTC cu OD | 7,21 | 16,94 |
| - tranzacții pe PCCB-NC cu OTS | 0,00 | 0,01 |
| tranzacții PCSU cu FUI | 9,60 | 14,42 |
| tranzacții pe PZU | 349,40 | 220,14 |
| tranzacții pe PI | 1,32 | 1,09 |

Sursa: Raportările lunare ale furnizorilor – prelucrare SMPEE

Defalcarea pe tipuri de surse/destinații a volumelor tranzacționate, prețurilor minime, medii și maxime realizate în luna aprilie 2019 de către furnizorii cu activitate exclusivă pe PAN sunt reprezentate grafic în continuare:

Caracterizarea tranzacțiilor realizate de furnizorii concurențiali cu activitate exclusivă pe piața angro - Aprilie 2019 -



Sursa: Raportările lunare ale furnizorilor – prelucrare SMPEE

Furnizori activi pe PAM, exclusiv furnizorii de ultimă instanță

În tabelul de mai jos se prezintă informații agregate cu privire la structura pe categorii de piețe/participanți la PAM a cumpărărilor și vânzărilor totale realizate de aceștia în luna aprilie 2019, comparativ cu perioada similară a anului 2018:

| Structură tranzații furnizori activi pe PAM (exclusiv furnizorii de ultimă instanță) | -GWh- | |
|--|--------------|--------------|
| | Aprilie 2018 | Aprilie 2019 |
| Achiziții | | |
| import | 4,19 | 10,78 |
| tranzacții negociate cu producători | 45,56 | 27,06 |
| tranzacții pe PCC, din care: | 2088,22 | 1700,86 |
| - tranzacții pe PCCB-LE cu producători | 984,71 | 561,40 |
| - tranzacții pe PCCB-NC cu producători | 314,61 | 383,78 |
| - tranzacții pe PC-OTC cu producători | 276,91 | 189,42 |
| - tranzacții pe PCCB-LE cu alți furnizori | 82,11 | 9,39 |
| - tranzacții pe PCCB-NC cu alți furnizori | 66,45 | 160,15 |
| - tranzacții pe PC-OTC cu alți furnizori | 363,44 | 396,73 |
| producție din surse proprii | 42,15 | 41,74 |
| tranzacții neg. cu prod. nedisp. (alții decât cei prin L220/ 2008)* | 11,69 | 7,67 |
| tranzacții neg. cu prod. nedisp. (modificari si completari L 220/2008)** | 35,85 | 25,44 |
| tranzacții pe PZU | 409,10 | 639,07 |
| tranzacții pe PI | 12,38 | 27,60 |

| | -GWh- | |
|--|-----------------|-----------------|
| Structură tranzacții furnizori activi pe PAM (exclusiv furnizorii de ultimă instanță) | Aprilie 2018 | Aprilie 2019 |
| Vânzări | | |
| export | 20,74 | 8,39 |
| tranzacții pe PCC, din care: | 937,84 | 996,94 |
| - tranzacții pe PCCB-LE cu producători | 9,16 | 6,97 |
| - tranzacții pe PCCB-NC cu producători | 16,35 | 29,50 |
| - tranzacții pe PC-OTC cu producători | 49,69 | 122,39 |
| - tranzacții pe PCCB-LE cu alți furnizori | 175,71 | 34,56 |
| - tranzacții pe PCCB-NC cu alți furnizori | 146,26 | 134,23 |
| - tranzacții pe PC-OTC cu alți furnizori | 474,49 | 605,69 |
| - tranzacții pe PCCB-LE cu OD | 19,24 | 14,32 |
| - tranzacții pe PCCB-NC cu OD | 25,54 | 20,54 |
| - tranzacții pe PC-OTC cu OD | 0,00 | 14,33 |
| - tranzacții pe PCCB LE cu OTS | 20,66 | 7,20 |
| - tranzacții pe PCCB-NC cu OTS | 0,72 | 7,20 |
| tranzacții PCSU cu FUI | 30,01 | 7,21 |
| tranzacții pe PZU | 240,58 | 75,04 |
| tranzacții pe PI | 1,03 | 0,37 |
| clienți finali casnici | 23,27 | 26,13 |
| clienți finali noncasnici | 1308,71*** | 1323,22 |

Sursa: Raportările lunare ale furnizorilor – prelucrare SMPEE

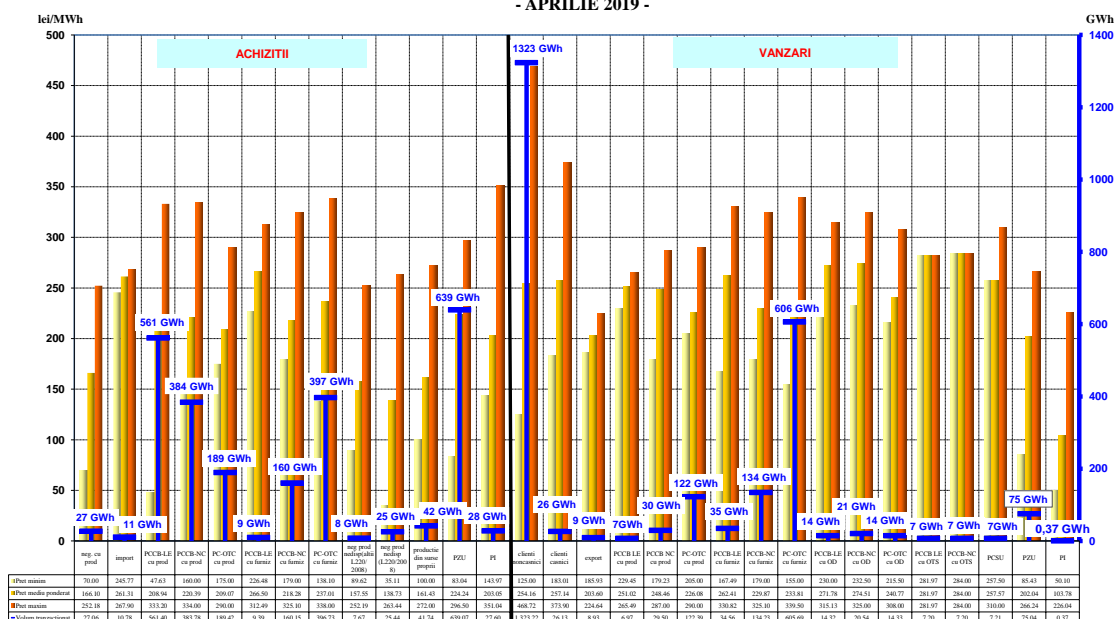
Note: *tranzacțiile negociate derulate cu producătorii nedispecerizabili care **nu** se încadrează în prevederile Legii nr. 220/2008 cu modificările și completările ulterioare

** tranzacțiile negociate derulate cu producătorii nedispecerizabili care se încadrează în prevederile Legii nr. 220/2008 cu modificările și completările ulterioare

***diferențele față de Raportul privind rezultatele monitorizării pieței de energie electrică în luna aprilie 2018 sunt determinate de prelucrarea rapoartărilor corectate de operatorii economici.

Defalcarea pe tipuri de surse/destinații a volumelor tranzacționate, prețurilor minime, medii și maxime realizate în luna aprilie 2019 de către furnizorii cu activitate pe PAN și PAM sunt reprezentate în graficul următor:

Caracterizarea tranzacțiilor realizate de furnizorii concurențiali cu activitate pe piața angro și piața cu amănuntul - APRILIE 2019 -



Sursa: Raportările lunare ale furnizorilor – prelucrare SMPEE

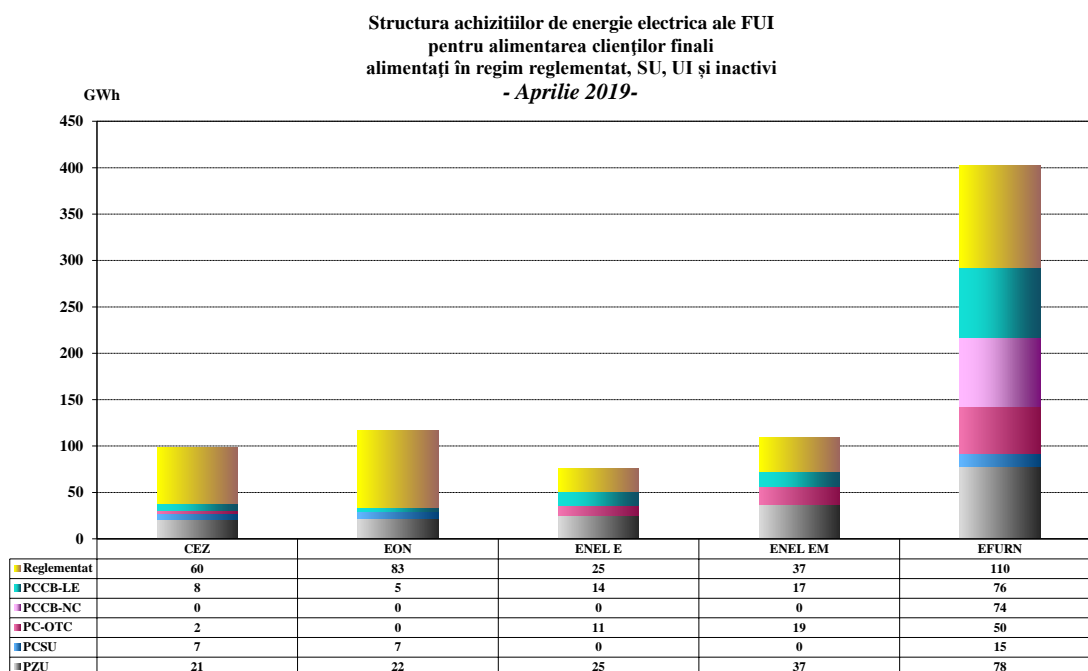
Furnizori de ultimă instanță

Structura tranzacțiilor de energie electrică pe PAN ale furnizorilor de ultimă instanță realizată înainte de intervalul de livrare, pentru alimentarea clienților finali în regim reglementat, SU, UI și inactivi este prezentată în tabelul următor pentru luna aprilie 2019 comparativ cu perioada similară a anului 2018:

| Structura tranzacțiilor FUI pentru alimentarea clienților finali în regim reglementat, SU, UI și inactivi | -GWh- | |
|---|--------------|--------------|
| | Aprilie 2018 | Aprilie 2019 |
| contracte reglementate cu producători | - | 314,00 |
| tranzacții neg. cu prod. nedisp. (modificari si completari L 220/2008)* | 2,14 | 0,01 |
| tranzacții PCC, din care: | 605,99 | 276,41 |
| - tranzacții pe PCCB-LE cu producători | 69,88 | 111,77 |
| - tranzacții pe PCCB-NC cu producători | 60,05 | 29,00 |
| - tranzacții pe PC-OTC cu producători | 185,85 | 14,61 |
| - tranzacții pe PCCB-LE cu alți furnizori | 22,43 | 7,29 |
| - tranzacții pe PCCB-NC cu alți furnizori | 92,96 | 45,59 |
| - tranzacții pe PC-OTC cu alți furnizori | 174,82 | 68,15 |
| tranzacții cu prosumatori | - | 0,0099 |
| tranzacții PCSU, din care: | 127,26 | 29,00 |
| - tranzacții PCSU cu producători | 87,65 | 7,38 |
| - tranzacții PCSU cu furnizori | 39,61 | 21,63 |
| tranzacții pe PZU, din care: | 163,16 | 162,14 |
| - cumpărare | 168,98 | 182,43 |
| - vânzare | 5,82 | 20,29 |
| tranzacții pe PI, din care: | 0,00 | 0,0004 |
| - cumpărare | 0,00 | 0,0004 |
| - vânzare | 0,00 | 0,00 |

Notă: *tranzacțiile negociate derulate cu producătorii nedispecerizabili care se încadrează în prevederile Legii nr. 220/2008 cu modificările și completările ulterioare

Detalierea tranzacțiilor de energie electrică ale furnizorilor de ultimă instanță pentru alimentarea clienților finali în regim reglementat, SU, UI și inactivi în aprilie 2019, este reprezentată în graficul următor:



Sursa: Raportările lunare ale furnizorilor de ultimă instanță – prelucrare SMPEE

În conformitate cu prevederile *Regulamentului de selecție concurențială în vederea desemnării furnizorilor de ultimă instanță*, aprobat prin Ordinul ANRE nr. 26/2018 cu modificările din Ordinul ANRE nr. 17/2019, ANRE a desemnat, în calitate de FUI obligat pe fiecare zonă de rețea, până în 30.06.2022, societățile E.ON Energie România SA, Enel Energie SA, Enel Energie Muntenia SA, Societatea Electrica Furnizare SA și CEZ Vânzare SA. ANRE a desemnat, de asemenea, în calitate de FUI opțional, societățile Electrica Furnizare, CEZ Vânzare SA, E.ON Energie România SA, Enel Energie SA, Engie România SA, Getica 95 Com SRL, SPEEH Hidroelectrică SA, MET România Energy SA, Restart Energy One SRL, Tinmar Energy SRL, pentru perioada 01.03.2019-28.02.2020, pe diferite zone de rețea. De asemenea, societatea Enel Energie Muntenia SA deținea, din 01.07.2018, calitatea de FUI opțional, pentru zonele Moldova, Oltenia, Muntenia Nord, Transilvania Nord și Transilvania Sud.

În conformitate cu *Metodologia de stabilire a tarifelor reglementate și a prețurilor aplicate de furnizorii de ultimă instanță clienților finali* (aprobată prin Ordinul nr. 11/2019), în perioada 01.03.2019-28.02.2022, consumul de energie electrică al clienților casnici care au încheiat contracte reglementate de furnizare a energiei electrice cu FUI se facturează la tarife reglementate pe nivele de tensiune, aprobate de ANRE prin Ordinele nr. 27, 28, 29, 30 și 31 din 2019 pentru fiecare zonă de rețea corespunzătoare FUI obligați, respectiv tarife reglementate pe nivele de tensiune aprobate de ANRE prin Ordinul 32/2019 pentru toate zonele de rețea în cazul FUI opționali.

Astfel, începând cu 01.03.2019, pentru fiecare zonă de rețea și nivel de tensiune, FUI aplică în facturile clienților finali casnici respectiv noncasnici din portofoliul propriu, următoarele tipuri de tarife aprobate/prețuri avizate de ANRE, la care adaugă tarifele reglementate pentru serviciul de transport, serviciul de sistem și serviciul de distribuție:

- *FUI obligați - tarife reglementate clienților finali casnici, preț pentru SU clienților finali noncasnici care beneficiază de serviciu universal, preț pentru clienții inactivi clienților finali noncasnici care nu au uzat de eligibilitate și nu îndeplinesc condițiile sau nu au solicitat să beneficieze de serviciu universal și preț de ultimă instanță clienților finali noncasnici preluați în condițiile în care nu au asigurată furnizarea din nicio altă sursă.*

Prețul pentru SU și cel prețul pentru clienții inactivi se determină prin însumarea componentelor de achiziție a energiei electrice și a componentei de furnizare pentru categoria de clienți respectivă la care se adaugă componenta de ajustare aferentă prețului pentru SU sau pentru clienții inactivi. Prețul pentru ultimă instanță se determină la nivel de lună, pornind de la prețul mediu ponderat al PZU pentru luna pentru care se calculează, la care se adaugă componenta de furnizare.

- *FUI opționali – tarife reglementate clienților casnici și preț pentru SU clienților finali noncasnici care beneficiază de serviciu universal (formulă de preț calculată prin aplicarea unui discount asupra prețului pentru SU al FUI obligat din zona de rețea respectivă).*

În baza prevederilor Ordinului ANRE nr. 10/2019, în vederea asigurării consumului clienților finali casnici la tarife reglementate, FUI achiziționează energia electrică necesară pe bază de contracte reglementate de vânzare-cumpărare încheiate cu producătorii de energie electrică pentru care ANRE a stabilit (prin decizii, pentru perioada 01.03.2019-31.12.2019), obligații de vânzare a unor cantități ferme la preț reglementat. FUI asigură necesarul de consum al clienților casnici și prin achiziții de la prosumatori, prin contracte încheiate pe piețele centralizate, PZU, PI și PE.

Ordinul ANRE nr. 27/2018 pentru aprobarea *Regulamentului de organizare și desfășurare a licitațiilor pe piața centralizată pentru serviciul universal* a modificat condițiile de participare a FUI la PCSU în vederea achiziției de energie electrică destinată acoperirii consumului clienților finali deserviți în regim reglementat și de SU, participarea la sesiunile de licitații devenind, astfel, voluntară.

Raport monitorizare piață de energie electrică – luna aprilie 2019

Structura tranzacțiilor de energie electrică pe PAN ale FUI realizată înainte de intervalul de livrare, pentru furnizarea de energie electrică clienților în regim SU/reglementat este prezentată în tabelul următor pentru luna aprilie 2019, comparativ cu perioada similară a anului 2018:

- GWh -

| Structură tranzacții FUI pentru furnizarea de energie electrică clienților în regim de SU/reglementat | Aprilie 2018 | | Aprilie 2019 | |
|---|-----------------|----------------------|-----------------|----------------------|
| | Cantitate [GWh] | Preț mediu [lei/MWh] | Cantitate [GWh] | Preț mediu [lei/MWh] |
| contracte reglementate cu producători | - | - | 314,00 | 113,52 |
| tranzacții neg. cu prod. nedisp. (modificari si completari L 220/2008)* | 2,11 | 208,61 | 0,00 | - |
| tranzacții PCC, din care: | 551,67 | 179,70 | 222,83 | 246,13 |
| -tranzacții pe PCCB-LE cu producatori | 68,21 | 198,90 | 93,51 | 240,67 |
| - tranzacții pe PCCB-NC cu producători | 55,78 | 190,41 | 21,60 | 218,96 |
| - tranzacții pe PC-OTC cu producători | 167,24 | 158,80 | 7,23 | 259,13 |
| - tranzacții pe PCCB-LE cu alți furnizori | 22,35 | 197,08 | 7,20 | 231,48 |
| - tranzacții pe PCCB-NC cu alți furnizori | 89,36 | 186,00 | 43,93 | 258,76 |
| - tranzacții pe PC-OTC cu alți furnizori | 148,72 | 183,99 | 49,37 | 257,34 |
| tranzacții cu prosumatori | - | - | 0,01 | 222,85 |
| tranzacții PCSU, din care: | 127,26 | 166,68 | 29,00 | 257,79 |
| - PCSU cu producători | 87,65 | 158,39 | 7,38 | 258,50 |
| - PCSU cu alți furnizori | 39,61 | 185,02 | 21,63 | 257,55 |
| tranzacții PZU, din care: | 152,86** | - | 150,73 | 257,62 |
| - cumpărare | 158,18** | 149,19 | 169,20 | 248,46 |
| - vânzare | 5,31 | 89,75 | 18,48 | 173,69 |
| TOTAL | 833,87** | 172,57 | 716,57 | 190,91 |

Notă: *tranzacțiile negociate derulate cu producătorii nedispencerizabili care se încadrează în prevederile Legii nr. 220/2008 cu modificările și completările ulterioare

**diferențele față de Raportul privind rezultatele monitorizării pieței de energie electrică în luna aprilie 2018 sunt determinate de prelucrarea raportărilor corectate de operatorii economici.

Structura tranzacțiilor de energie electrică pe PAN ale FUI realizată înainte de intervalul de livrare, pentru furnizarea de energie electrică clienților inactivi este prezentată în tabelul următor pentru luna aprilie 2019:

- GWh -

| Structură tranzacții FUI pentru furnizarea de energie electrică clienților inactivi | Aprilie 2019 | |
|---|-----------------|----------------------|
| | Cantitate [GWh] | Preț mediu [lei/MWh] |
| tranzacții neg. cu prod. nedisp. (modificari si completari L 220/2008)* | 0,01 | 69,36 |
| tranzacții PCC, din care: | 52,31 | 246,05 |
| -tranzacții pe PCCB-LE cu producatori | 18,23 | 237,82 |
| - tranzacții pe PCCB-NC cu producători | 7,40 | 226,80 |
| - tranzacții pe PC-OTC cu producători | 7,19 | 260,88 |
| - tranzacții pe PCCB-LE cu alți furnizori | 0,09 | 305,95 |
| - tranzacții pe PCCB-NC cu alți furnizori | 1,67 | 267,23 |
| - tranzacții pe PC-OTC cu alți furnizori | 17,73 | 254,24 |
| tranzacții cu prosumatori | 0,0001 | 219,83 |
| tranzacții PZU, din care: | 10,57 | 263,40 |
| - cumpărare | 12,37 | 247,38 |
| - vânzare | 1,80 | 153,61 |
| tranzacții PI, din care: | 0,0004 | 317,30 |
| - cumpărare | 0,0004 | 317,30 |
| - vânzare | 0,00 | - |
| TOTAL | 62,89 | 248,94 |

Notă: *tranzacțiile negociate derulate cu producătorii nedispencerizabili care se încadrează în prevederile Legii nr. 220/2008 cu modificările și completările ulterioare

În tabelul următor este prezentată structura tranzacțiilor de energie electrică ale FUI realizată înainte de intervalul de livrare, corespunzătoare segmentului concurențial al PAM, în luna aprilie 2019, comparativ cu perioada similară a anului 2018:

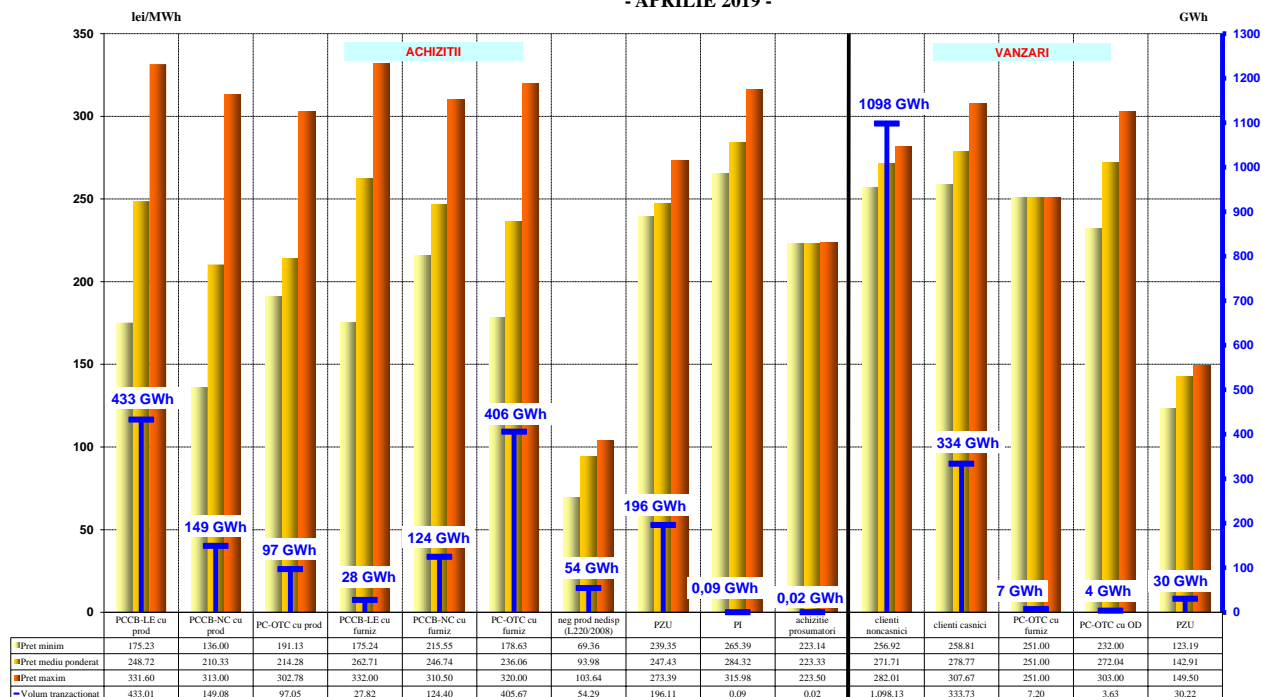
| Structură tranzacții FUI pentru segmentul concurențial al PAM | - GWh - | |
|---|--------------|--------------|
| | Aprilie 2018 | Aprilie 2019 |
| Achiziții | | |
| tranzacții pe PCC, din care: | 880,11 | 1237,02 |
| - tranzacții pe PCCB-LE cu producători | 302,25 | 433,01 |
| - tranzacții pe PCCB-NC cu producători | 151,28 | 149,08 |
| - tranzacții pe PC-OTC cu producători | 196,36 | 97,05 |
| - tranzacții pe PCCB-LE cu alți furnizori | 4,24 | 27,82 |
| - tranzacții pe PCCB-NC cu alți furnizori | 21,62 | 124,40 |
| - tranzacții pe PC-OTC cu alți furnizori | 204,37 | 405,67 |
| tranzacții neg. cu prod. nedisp. (modificari si completari L 220/2008)* | 38,82 | 54,29 |
| tranzacții cu prosumatori | - | 0,02 |
| tranzacții pe PZU | 365,46 | 196,11 |
| tranzacții pe PI | 0,00 | 0,09 |
| Vânzări | | |
| tranzacții pe PCC, din care: | 38,88 | 10,83 |
| - tranzacții pe PC-OTC cu alți furnizori | 38,88 | 7,20 |
| - tranzacții pe PC-OTC cu OD | 0,00 | 3,63 |
| tranzacții pe PZU | 2,03 | 30,22 |
| clienți finali casnici | 190,61 | 333,73 |
| clienți finali noncasnici | 1035,86 | 1098,13 |

Note:

*tranzacțiile negociate derulate cu producătorii nedispecerizabili care se încadrează în prevederile Legii nr. 220/2008 cu modificările și completările ulterioare

Defalcarea pe tipuri de surse/destinații a volumelor tranzacționate și a prețurilor medii realizate în luna aprilie 2019 de către FUI pe segmentul concurențial al PAM este prezentată în graficul următor:

Caracterizarea tranzacțiilor realizate de furnizorii de ultimă instanță pentru segmentul concurențial al pieței cu amănuntul - APRILIE 2019 -



Sursa: Raportările lunare ale furnizorilor de ultimă instanță – prelucrare SMPEE

Operatori de distribuție concesionari

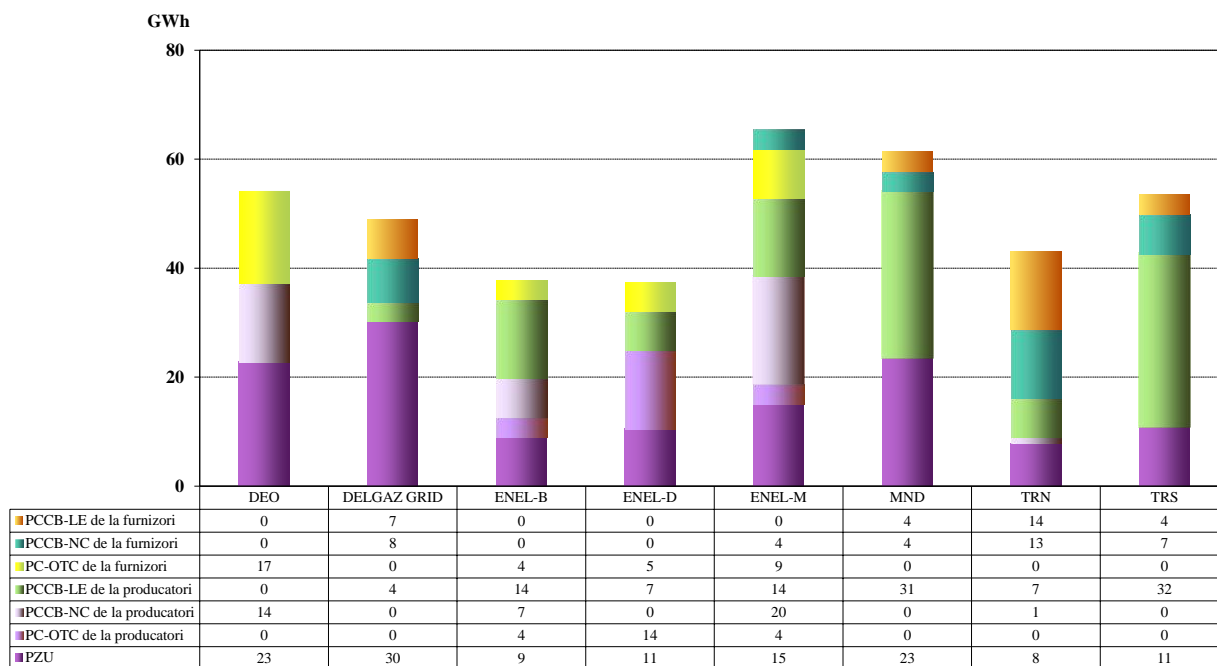
Structura tranzacțiilor de energie electrică a operatorilor de distribuție concesionari realizată înainte de intervalul de livrare, pentru consumul propriu tehnologic al rețelelor de distribuție în luna aprilie 2019 comparativ cu perioada similară a anului 2018:

- GWh -

| Structură tranzacții | Aprilie 2018 | Aprilie 2019 |
|--|--------------|--------------|
| tranzacții pe PCC, din care: | 339,77 | 271,98 |
| - tranzacții pe PCCB-LE cu producători | 232,31 | 109,40 |
| - tranzacții pe PCCB-NC cu producători | 28,80 | 42,43 |
| - tranzacții pe PC-OTC cu producători | 15,82 | 21,60 |
| - tranzacții pe PCCB-LE cu furnizori | 19,25 | 28,72 |
| - tranzacții pe PCCB-NC cu furnizori | 36,39 | 34,93 |
| - tranzacții pe PC-OTC cu furnizori | 7,21 | 34,90 |
| tranzacții pe PI, din care: | 0,06 | 0,15 |
| - cumpărare | 0,06 | 0,15 |
| - vânzare | 0,00 | 0,00 |
| tranzacții pe PZU, din care: | 79,29 | 129,50 |
| - cumpărare | 82,14 | 129,94 |
| - vânzare | 2,85 | 0,44 |

Structura achiziției de energie electrică a operatorilor de distribuție concesionari în aprilie 2019, este prezentată în graficul următor:

Structura achizițiilor de energie electrica ale operatorilor de distributie concesionari pentru acoperirea consumului propriu tehnologic
- APRILIE 2019-



Sursa: Raportările lunare ale operatorilor de distribuție principali – prelucrare SMPEE

6. Indicatori de concentrare pentru piața angro de energie electrică și componentele sale

În conformitate cu teoria economică, se definesc următorii indicatori de concentrare:

- HHI, Indexul Herfindahl - Hirschman = suma pătratelor cotelor de piață (%)

Semnificația valorilor indicatorului este:

| | |
|-------------------|--|
| HHI < 1000 | pieță neconcentrată; |
| 1000 < HHI < 1800 | concentrare moderată a puterii de piață; |
| HHI > 1800 | concentrare ridicată a puterii de piață. |

- C1 = cota de piață a celui mai mare participant la piață (%)

Semnificația valorilor indicatorului este:

| | |
|----------|--|
| C1 > 20% | concentrare îngrijorătoare pentru piață; |
| C1 > 40% | sugerează existența unei poziții dominante pe piață; |
| C1 > 50% | indică o poziție dominantă pe piață. |

- C3 = suma cotelor de piață ale celor mai mari trei participanți (%)

Semnificația valorilor indicatorului este:

| | |
|----------------|--|
| 40% < C3 < 70% | concentrare moderată a puterii de piață; |
| C3 > 70% | concentrare ridicată a puterii de piață. |

Acești indicatori pot fi calculați pentru întreaga piață (de energie electrică, de servicii tehnologice de sistem - STS) sau pentru componente ale acesteia, pe care concurența se manifestă direct.

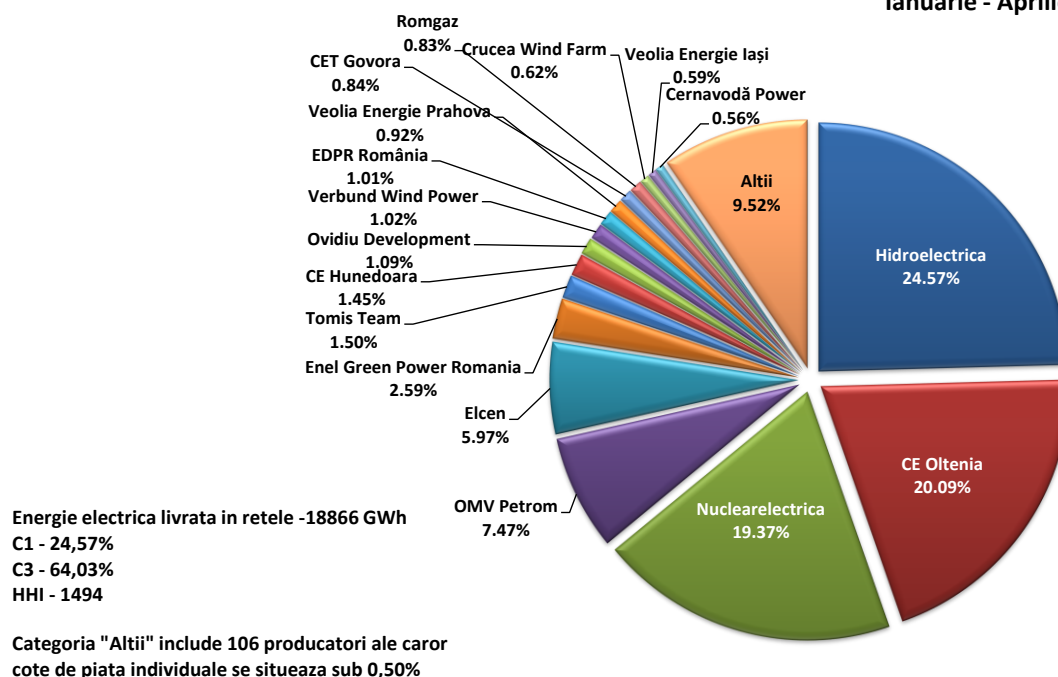
Indicatori de concentrare și cote de piață ale producătorilor de energie electrică

Structura pieței la nivelul producerii oferă o bază inițială pentru aprecierile privind gradul de competitivitate posibil pe piața energiei electrice.

În tabelul următor se prezintă indicatorii de concentrare care caracterizează luna aprilie 2019, iar în grafic sunt prezentate cotele de piață ale producătorilor de energie electrică, deținători de unități de producere dispecerizabile, realizate pe ansamblul componentelor pieței angro de energie electrică și stabilite în funcție de energia electrică livrată în rețele.

| Indicatori de concentrare - Aprilie 2019 - | C1 (%) | C3 (%) | HHI |
|---|--------|--------|------|
| Valoare | 30,24 | 72,82 | 1865 |

Cotele de piața ale producătorilor cu unitati dispecerizabile
in functie de energia livrata in retele
ianuarie - Aprilie 2019



Sursa: Raportările lunare ale producătorilor – prelucrare SMPEE

O componentă a pieței angro de energie electrică pe care se manifestă direct concurența între producători este piața de echilibrare. Valorile indicatorilor de concentrare la nivelul acestei piețe în luna aprilie 2019, determinați pe baza energiei efectiv livrate, pentru fiecare din cele 3 tipuri de reglaje definite în Codul Comercial sunt prezentate în tabelul următor:

| Indicatori de structura/concentrare a pieței de echilibrare - Aprilie 2019 - | Reglaje | | | | | |
|---|----------|---------|---------------|---------|--------------|---------|
| | Secundar | | Tertiar rapid | | Tertiar lent | |
| | crestere | scadere | crestere | scadere | crestere | scadere |
| C1 - % - | 71 | 73 | 55 | 81 | 0 | 100 |
| C3 - % - | 100 | 100 | 96 | 99 | 0 | 100 |
| HHI | 5857 | 6023 | 4448 | 6824 | 0 | 10000 |

Sursa: Raportările lunare ale CNTEE TRANSELECTRICA S.A. – prelucrare SMPEE

În temeiul prevederilor OUG nr. 26/2018 privind adoptarea unor măsuri pentru siguranța și securitatea alimentării cu energie electrică a SEN, a fost aprobată Decizia președintelui ANRE nr. 2047/2018 privind achiziția la preț reglementat pentru perioada 1 ianuarie–31 decembrie 2019 de la producătorul CE Hunedoara SA a unei cantități de servicii tehnologice de sistem reprezentând rezervă terțiară lentă pentru o capacitate de 400 MW. În plus, CNTEE Transelectrica S.A. a organizat licitații pentru achiziția de rezerve pe toate tipurile de reglaj.

În tabelul următor sunt prezentați indicatorii de concentrare pe tipuri de rezerve (reglaj secundar, terțiar rapid, terțiar lent).

| Indicatori de concentrare pe piața STS - Aprilie 2019 - | | Rezerva reglaj secundar | Rezerva terțiară rapidă | Rezerva terțiară lentă |
|--|---------------------------------|----------------------------|----------------------------|---------------------------|
| componenta reglementată | Cantitate contractată (h*MW) | - | - | 288000 |
| | C1 (%) | - | - | 100,0 |
| | C3 (%) | - | - | 100,0 |
| componenta concurențială | Cantitate contractată (h*MW) | 305450 | 498000 | 216000 |
| | C1 (%) | 71,7 | 84,8 | 40,5 |
| | C3 (%) | 100,0 | 94,6 | 100,0 |
| | HHI | 5943 | 7259 | 5106 |

Sursa: Raportările lunare ale CNTEE TRANSELECTRICA S.A. – prelucrare SMPEE

Indicatori de concentrare pe piața pentru ziua următoare (PZU)

Piața pentru ziua următoare (PZU) este o piață voluntară, deschisă atât la cumpărare, cât și la vânzare tuturor titularilor de licență și operatorilor economici persoane juridice străine cărora li s-a acordat de către ANRE prin decizie, confirmarea dreptului de a desfășura în România activitatea de furnizare sau activitatea de trader, în condițiile stabilite prin reglementările aplicabile.

Indicatorii de concentrare pe această piață reflectă gradul de concurență manifestat între vânzători, respectiv cumpărători, dinamica acestora putând influența nivelul prețului. Tabelul următor prezintă C1, C3 și HHI la cumpărare, respectiv la vânzare, determinați pe baza cantităților tranzacționate de participanți pe această piață:

| Indicatori de concentrare pe PZU - Aprilie 2019 - | C1 (%) | C3 (%) | HHI |
|--|--------|--------|-----|
| Vânzare | 14,20 | 37,49 | 622 |
| Cumpărare | 9,84 | 28,39 | 461 |

Sursa: Raportările lunare ale OPCOM SA

7. Evoluția prețurilor stabilite pe piața angro

Începând din 19 noiembrie 2014, piața pentru ziua următoare din România funcționează în regim cuplat cu piețele spot din Ungaria, Slovacia și Republica Cehă, în așa-numitul proiect 4M MC – mecanismul de cuplare prin preț a piețelor pentru ziua următoare. Acest mecanism de corelare coordonat utilizează o metodă, unică la nivel european, de cuplare prin preț a regiunilor (inițiativa *Price Coupling of Regions-PCR*) în scopul armonizării piețelor naționale europene și creării pieței interne europene de energie electrică. Funcționarea cuplată se bazează pe algoritmul de cuplare recomandat de ACER (Euphemia), care urmărește maximizarea bunăstării sociale la nivelul întregului areal al piețelor cuplate.

Mecanismul cuplării se realizează prin intermediul operatorilor de cuplare OTE-Republica Cehă, EPEX Spot (furnizor de servicii pentru OKTE-Slovacia și HUPX-Ungaria) și din 17 ianuarie 2017 OPCOM-România (membru PCR din ianuarie 2016). Astfel, în urma finalizării cu succes a procesului de implementare a schimbărilor și testelor efectuate, OPCOM operează în nume propriu soluția de cuplare implementată în mecanismul operațional 4M MC, toate procesele derulate realizându-se în condiții de siguranță a funcționării cuplate a piețelor pentru ziua următoare din mecanismul operațional. Operatorii de cuplare acționează în calitate de *Coordonatori* pe baza principiului rotației.

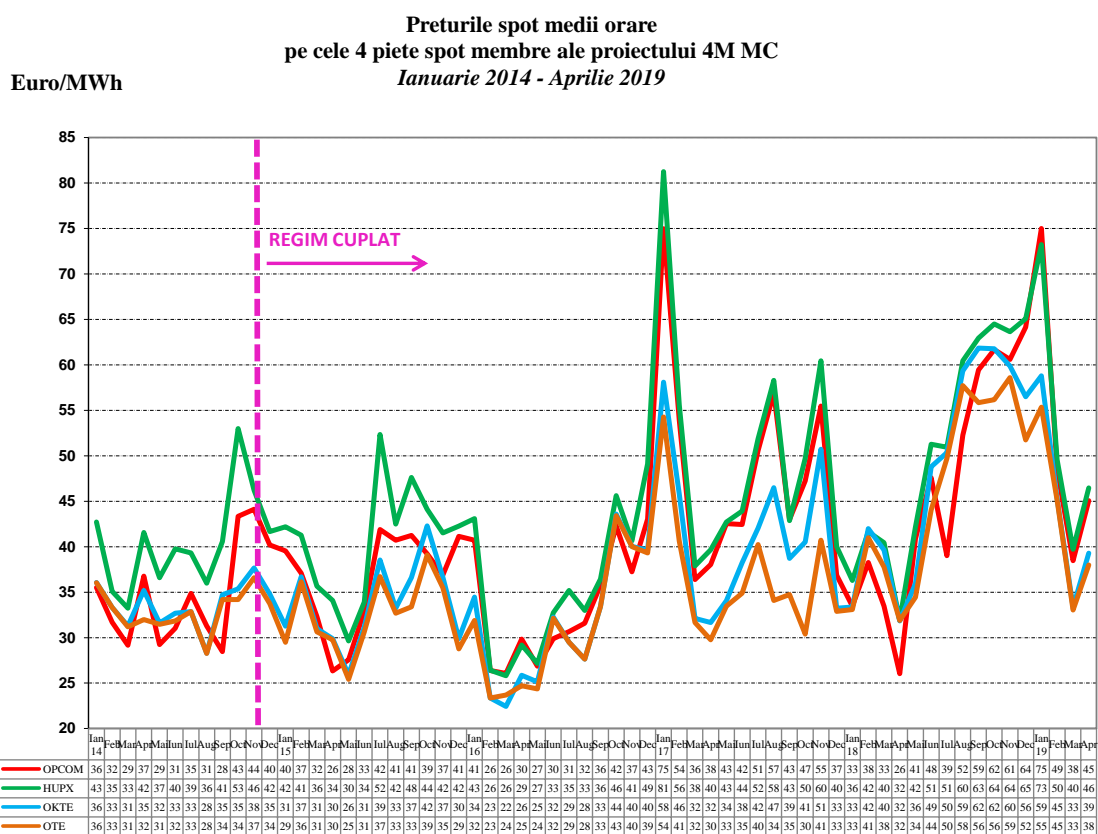
Calculul coordonat al capacității de alocare transfrontalieră se află sub guvernanta operatorilor de transport și sistem din cele 4 țări, în conformitate cu legislația europeană, iar modelul de alocare utilizat este cel de alocare implicită pe PZU a capacității disponibile de interconexiune.

Pentru a răspunde mai bine scopului pentru care a fost implementat mecanismul de cuplare a PZU, și anume transferul de energie la nivelul și în sensul determinat de condițiile cunoscute ale producției și consumului și în funcție de prețurile din piețele cuplate, începând cu 1 ianuarie 2016 operatorii de transport din România și Ungaria, CNTEE Transelectrica SA și Mavir ZRt, urmând recomandările autorităților de reglementare din cele două state, ANRE și MEKH, au agreat rezervarea unei cote din capacitatea de interconexiune pentru alocarea pe PZU. Aceeași regulă a fost adoptată și pentru alocarea capacității de interconexiune pe granița cu Bulgaria.

Astfel, în fiecare lună a anului, capacitatea rezervată pentru alocarea pe PZU se determină ca diferență dintre capacitatea disponibilă de interconexiune (ATC) calculată lunar pe fiecare subperioadă și 80% din cea mai mică valoare a ATC rezultată pe subperioadele din luna respectivă, la care se adaugă capacitatea alocată la licitația anuală returnată către OTS.

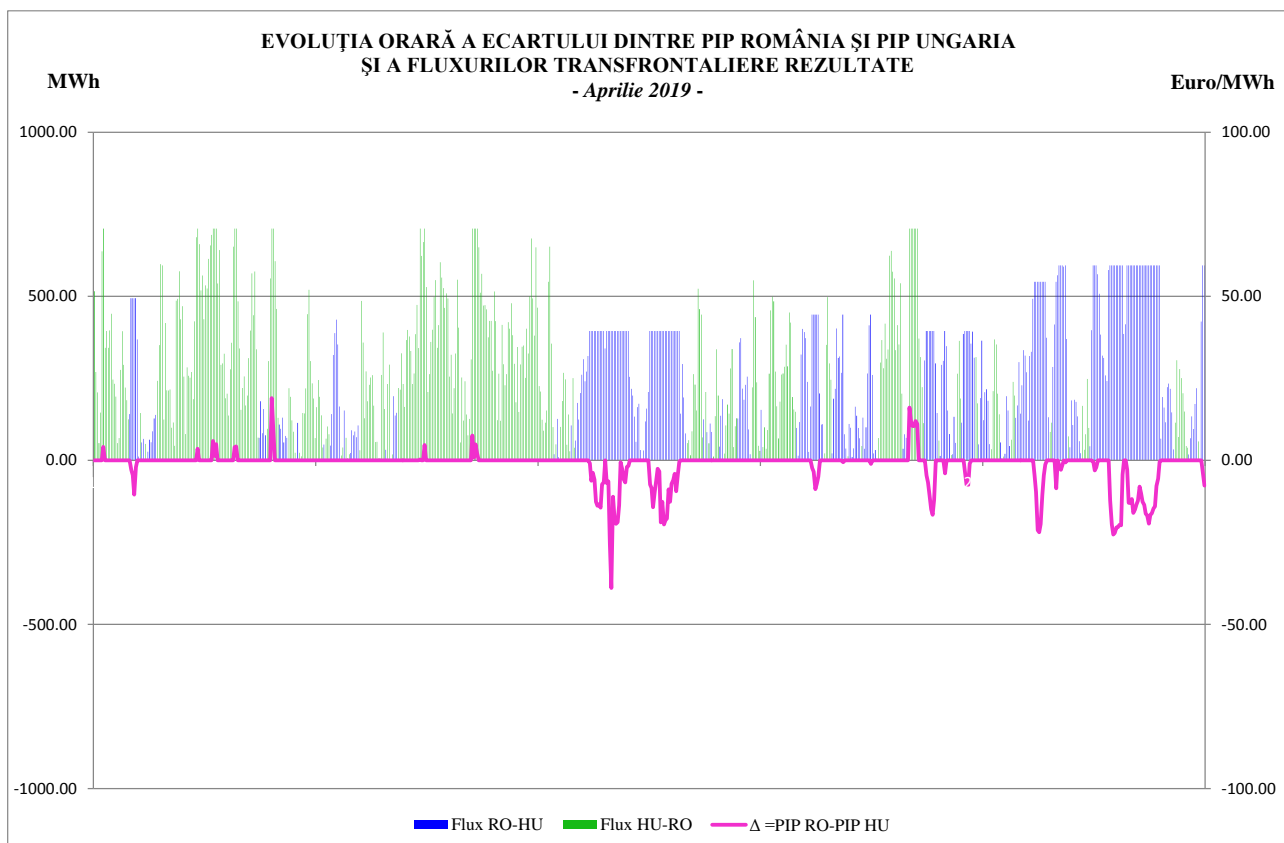
Ca o particularitate pentru granița cu Ungaria, dacă 80% din cea mai mică valoare a ATC calculat lunar pe subperioade este mai mic de 80 MW, capacitatea de interconexiune pentru alocarea lunară va fi de 80% din ATC calculat pentru fiecare subperioadă, la care se adaugă capacitatea alocată la licitația anuală returnată către OTS.

În graficul următor sunt prezentate prețurile spot medii lunare ale celor 4 piețe pentru ziua următoare implicate în mecanismul de cuplare 4M MC începând cu 1 ianuarie 2014, înainte și după debutul funcționării în regim cuplat.



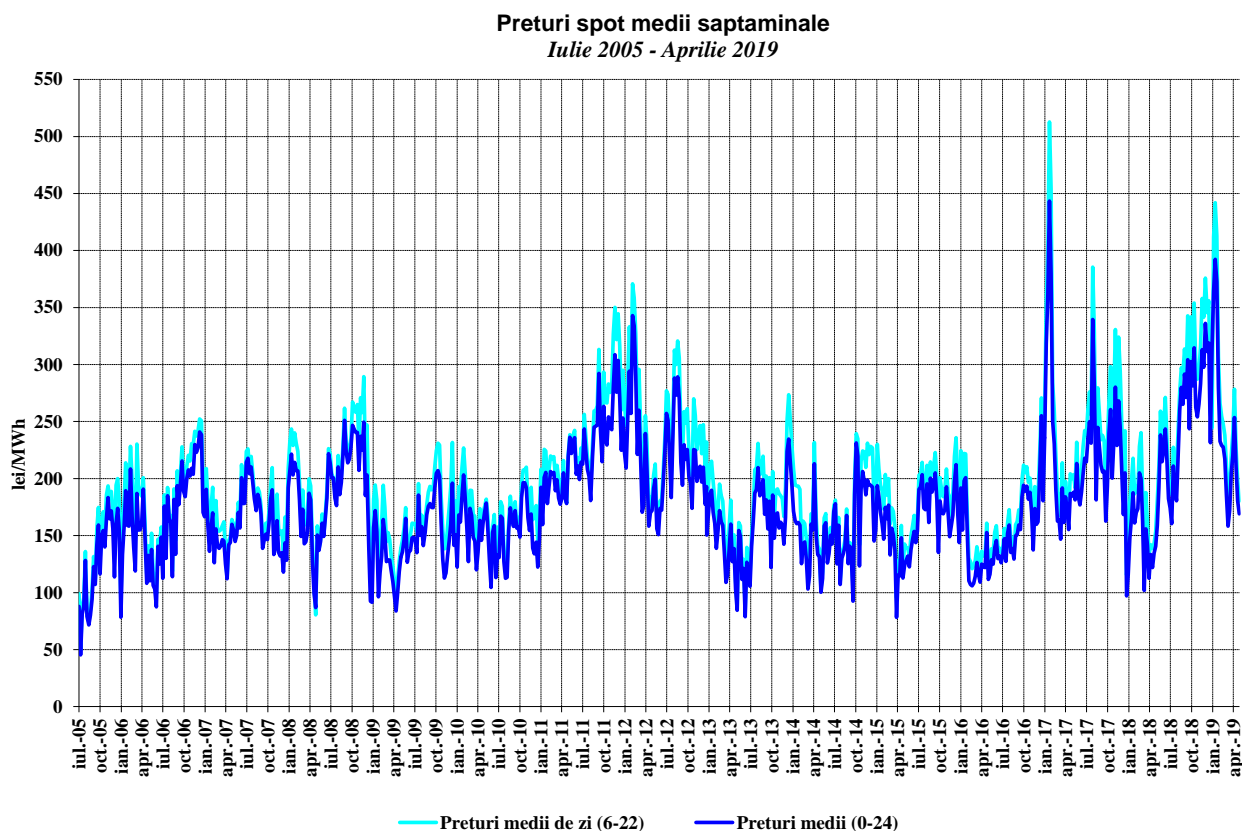
Sursa: Rapoartele lunare de monitorizare ale OPCOM SA – prelucrare SMPEE

În continuare, se prezintă evoluția la nivel orar a diferenței dintre prețurile de închidere a PZU cuplat pe aria România și respectiv aria Ungaria, corelată cu fluxurile transfrontaliere rezultate pe granița România-Ungaria, pe ambele direcții, în luna aprilie 2019.



Sursa: Date publice OPCOM SA – prelucrare SMPEE

Evoluția, începând din luna iulie 2005, a prețurilor spot medii săptămânale este reprezentată în graficul următor:



Sursa: Raportările zilnice ale OPCOM S.A. – prelucrare SMPEE

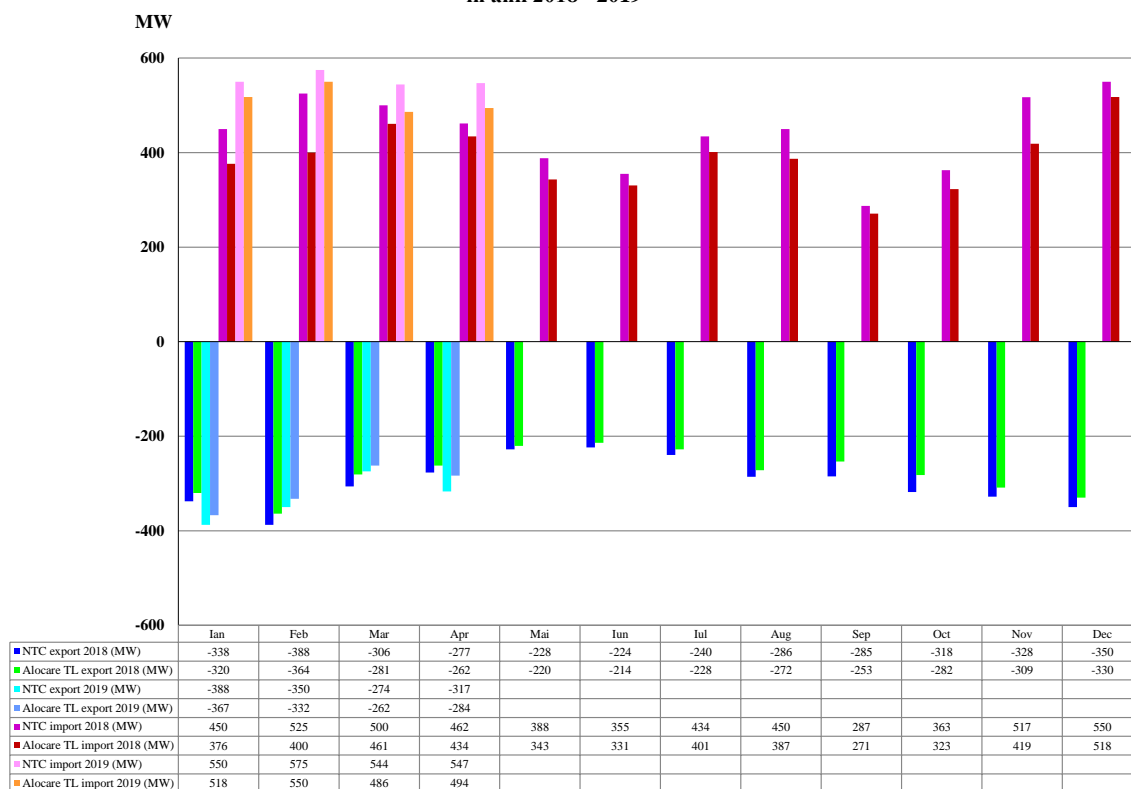
Pe granițele României cu Ungaria, Bulgaria și Serbia alocarea capacităților de interconexiune se realizează prin mecanisme de piață, bilateral coordonat pe ambele direcții, pentru 100% din capacitatea de alocare, prin licitații pe termen lung și scurt.

Pe granița cu Serbia alocarea se realizează prin licitații organizate de CNTEE Transelectrica SA pentru alocare anuală, lunară și intrazilnică, și prin licitații zilnice organizate de EMS (OTS-ul sârb), conform acordurilor semnate între cei doi operatori de transport și sistem. Pe granița cu Ucraina alocarea este realizată de CNTEE Transelectrica SA, prin licitații pentru alocare anuală și lunară, utilizarea capacităților de interconexiune fiind condiționată de acordul scris al Ukrenergo (OTS-ul din Ucraina).

Începând cu anul 2019, pe granițele cu Bulgaria și Ungaria, licitațiile pentru alocarea anuală și lunară se realizează de către JAO (Joint Allocation Office), devenită de la 1 octombrie 2018 singura platformă de alocare SAP (Single Allocation Platform) care organizează licitații pentru alocarea capacității transfrontaliere pentru toți operatorii europeni de transport și sistem. Licitațiile zilnice pe granița cu Bulgaria sunt organizate de CNTEE Transelectrica SA.

În graficul următor sunt prezentate valorile medii lunare ale capacității nete de interconexiune (NTC) ale SEN cu sistemele energetice vecine menționate și ale capacității medii de transfer alocată la licitațiile pe termen lung pentru export și import.

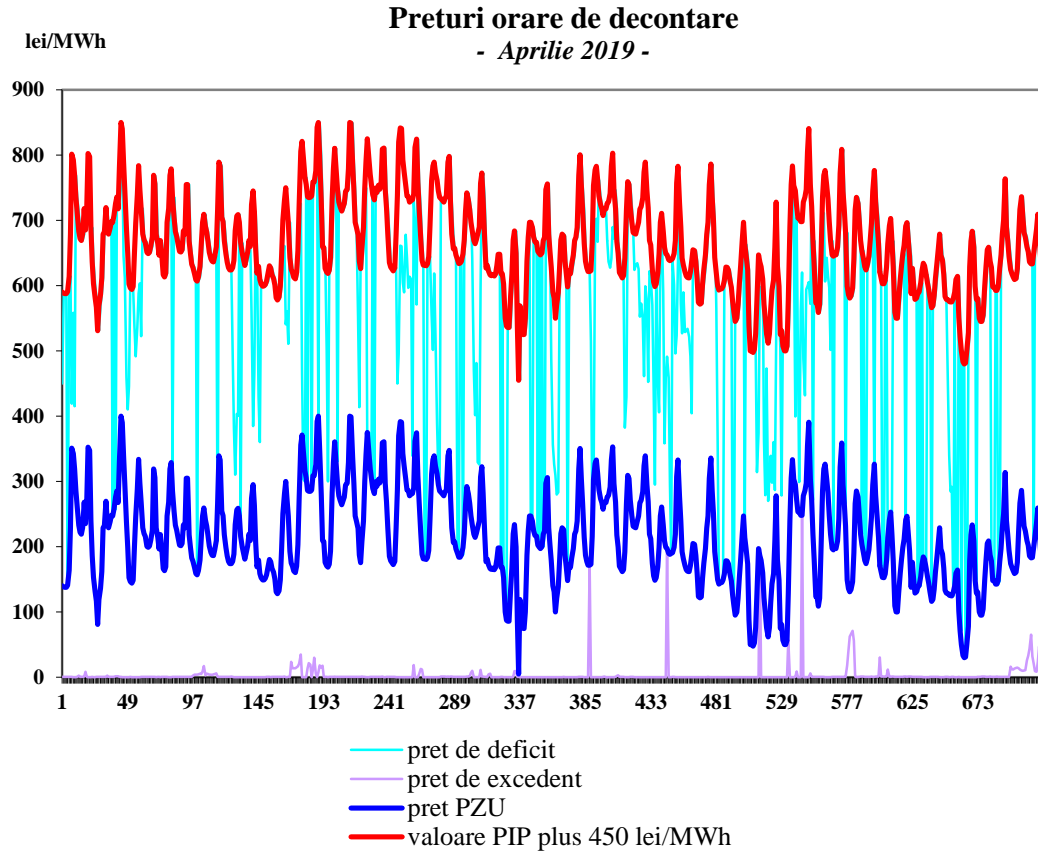
Evoluția NTC medii și a capacităților medii de transfer pe granițe alocate la licitațiile pe termen lung în anii 2018 - 2019



Sursa: Raportările lunare ale CNTEE TRANSELECTRICA S.A. – prelucrare SMPEE

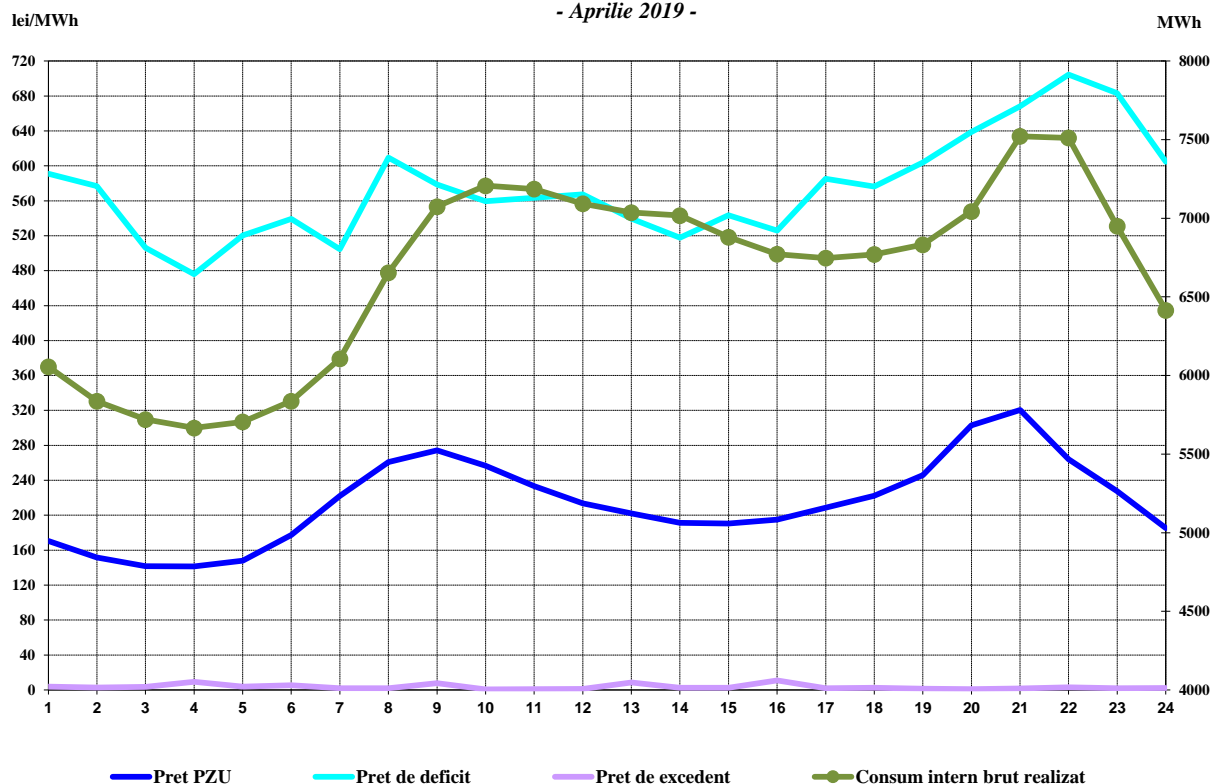
Pentru acoperirea diferențelor dintre valorile planificate/contractate ale consumului și respectiv producției și valorile acestora apărute în timp real, operatorul de sistem (CNTEE Transelectrica S.A.) operează piața de echilibrare, “cumpărând” sau “vânzând” energie în ordinea prețurilor determinate de ofertele producătorilor dispecerizabili. Participanții care determină dezechilibrele, organizați în PRE-uri (părți responsabile cu echilibrarea) suportă financiar contravaloarea acestor dezechilibre, plătind pentru deficitul de energie prețul rezultat din ofertele la creștere acceptate pe piața de echilibrare, respectiv primind pentru excedentul de energie prețul rezultat din ofertele la scădere acceptate de operatorul de sistem.

Reprezentarea alăturată a prețurilor de decontare (PIP pe PZU, prețul de deficit și cel de excedent de energie rezultate din operarea PE) oferă imaginea de ansamblu a funcționării corelate a acestor piețe. Prețurile de decontare sunt prezentate în valori orare (primul grafic), valori medii pe intervale orare comparativ cu consumul intern (al doilea grafic), precum și în valori medii lunare (ultimul grafic).



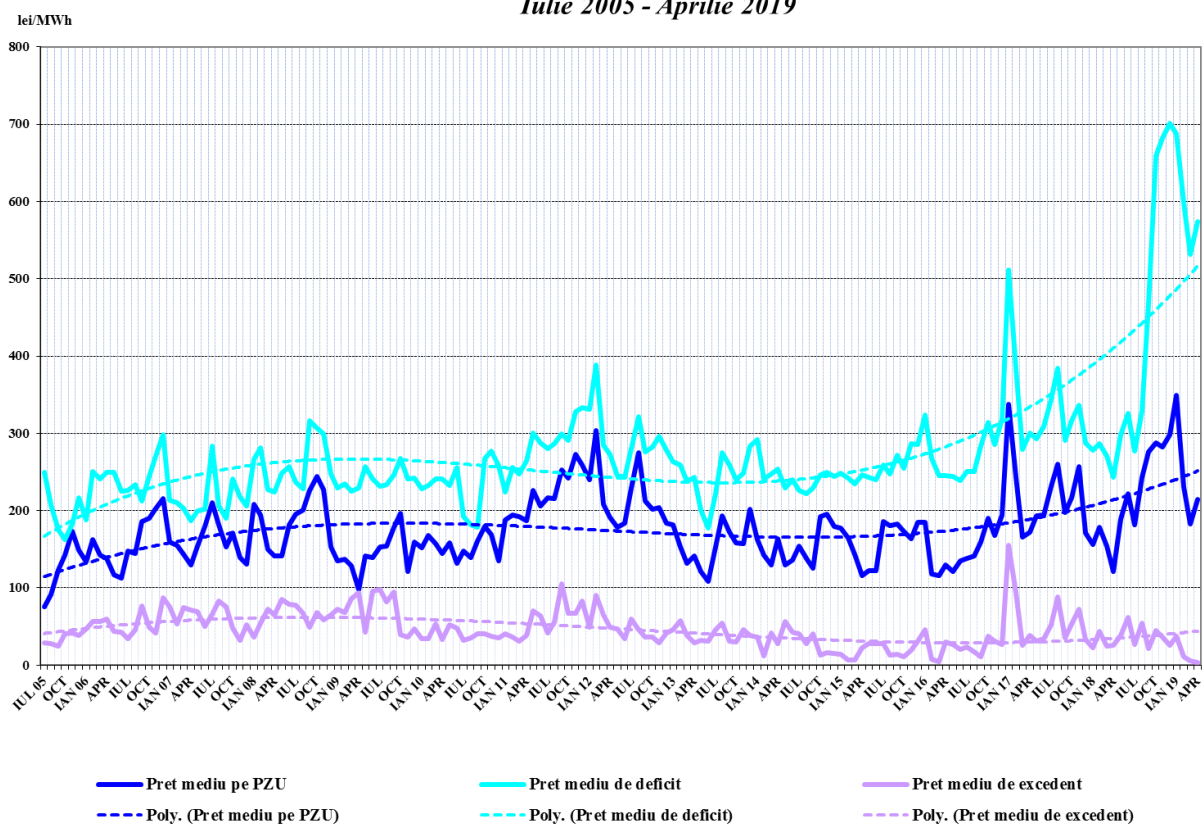
Sursa: Raportările zilnice/lunare ale OPCOM S.A. – prelucrare SMPEE

Valori medii orare ale preturilor de decontare si ale consumului intern brut realizat
- Aprilie 2019 -



Sursa: Raportările lunare ale OPCOM S.A. și CNTEE TRANSELECTRICA S.A. – prelucrare SMPEE

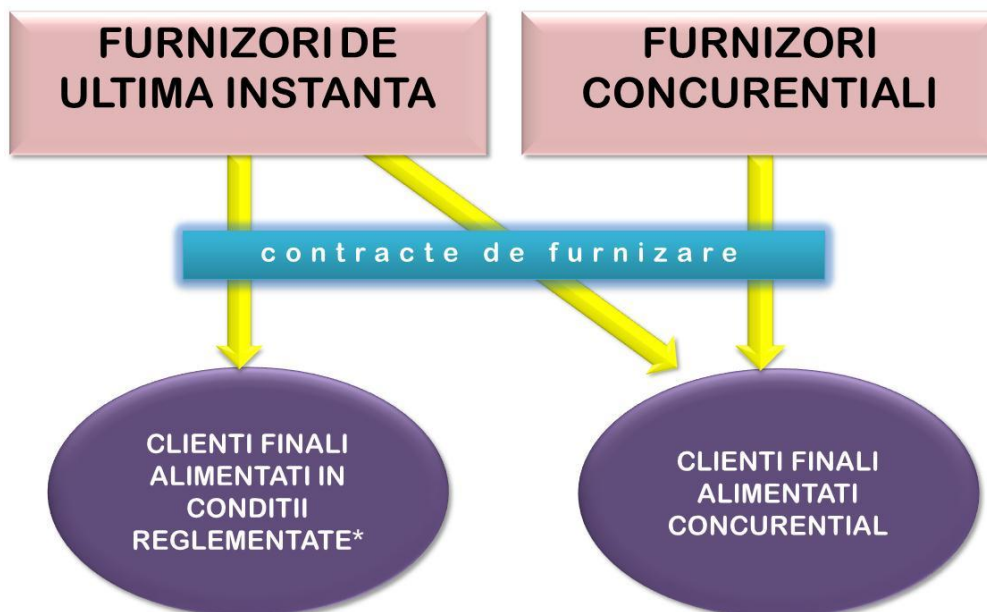
Preturi medii lunare inregistrate pe PZU si PE
Iulie 2005 - Aprilie 2019



Sursa: Raportările zilnice/lunare ale OPCOM S.A.– prelucrare SMPEEE

III. PIAȚA CU AMĂNUNTUL DE ENERGIE ELECTRICĂ

1. Structura schematică a pieței cu amănuntul

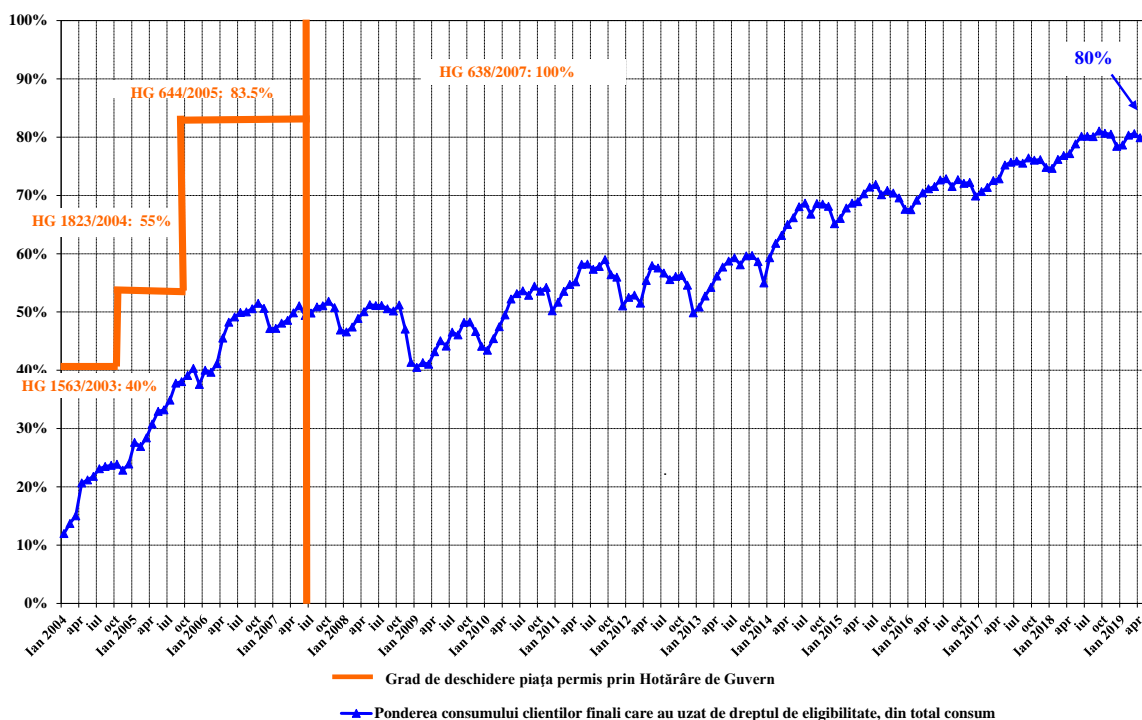


* conform art. 53 alin.(2) si art. 55 alin.(1) din Legea energiei electrice si gazelor naturale nr. 123/2012

2. Gradul de deschidere a pieței de energie electrică

În perioada ianuarie 2004 – aprilie 2019, consumul clienților finali care și-au schimbat furnizorul sau și-au negociat contractele cu furnizorii de ultimă instanță care îi alimentau, raportat la consumul total, a evoluat conform figurii alăturată. Valorile precizate sunt valori cumulate de la începutul procesului de deschidere a pieței și sunt prezentate lunar.

Evoluția gradului de deschidere a pieței de energie electrică în perioada Ianuarie 2004 - Aprilie 2019

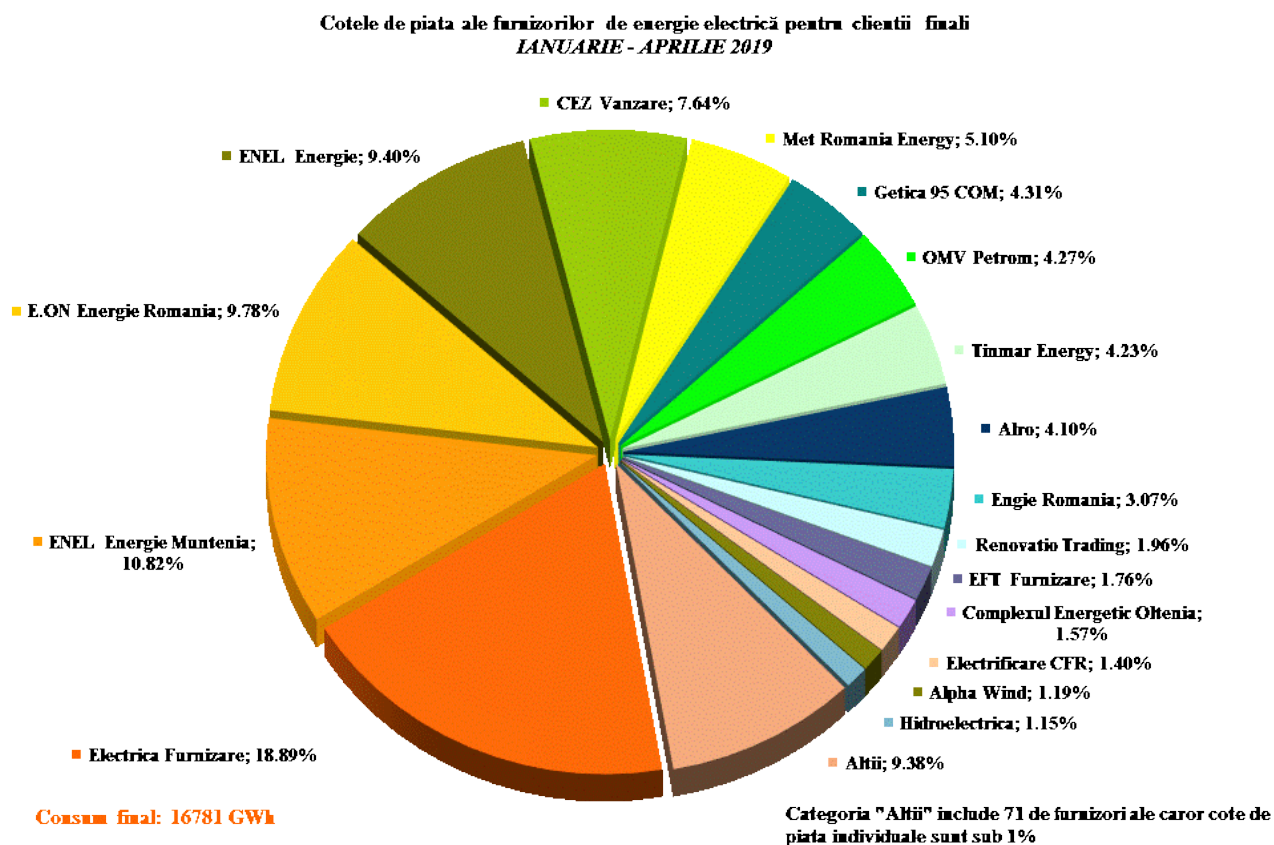


Sursa: Raportările lunare ale furnizorilor clienților finali – prelucrare SMPEE

3. Cote de piață ale furnizorilor de energie electrică

În următoarele trei grafice sunt prezentate cotele de piață ale furnizorilor de energie electrică pe piața cu amănuntul, determinate:

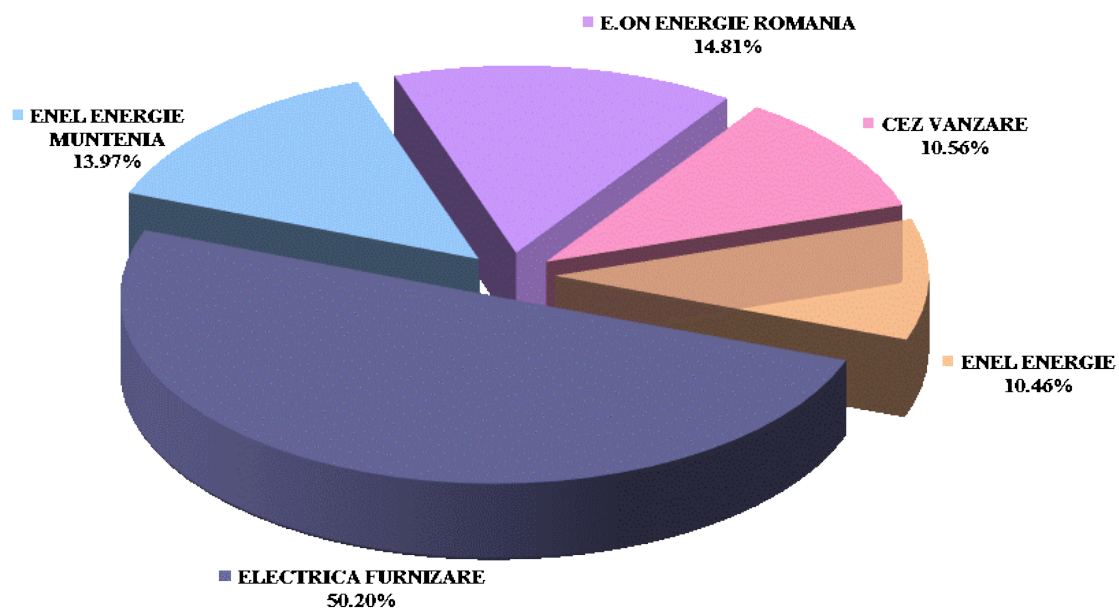
- a) pentru toți titularii de licență monitorizați, furnizori și producători cu activitate pe PAM, inclusiv furnizorii de ultimă instanță în funcție de energia electrică furnizată clienților finali în regim reglementat, SU, UI și clienților inactivi, precum și de energia electrică furnizată clienților care și-au schimbat furnizorul sau și-au negociat contractul;



Sursa: Raportările lunare ale furnizorilor clienților finali – prelucrare SMPEE

- b) pentru furnizorii de ultimă instanță – în funcție de energia electrică furnizată clienților finali alimentați în regim reglementat, SU, UI și clienților inactivi;

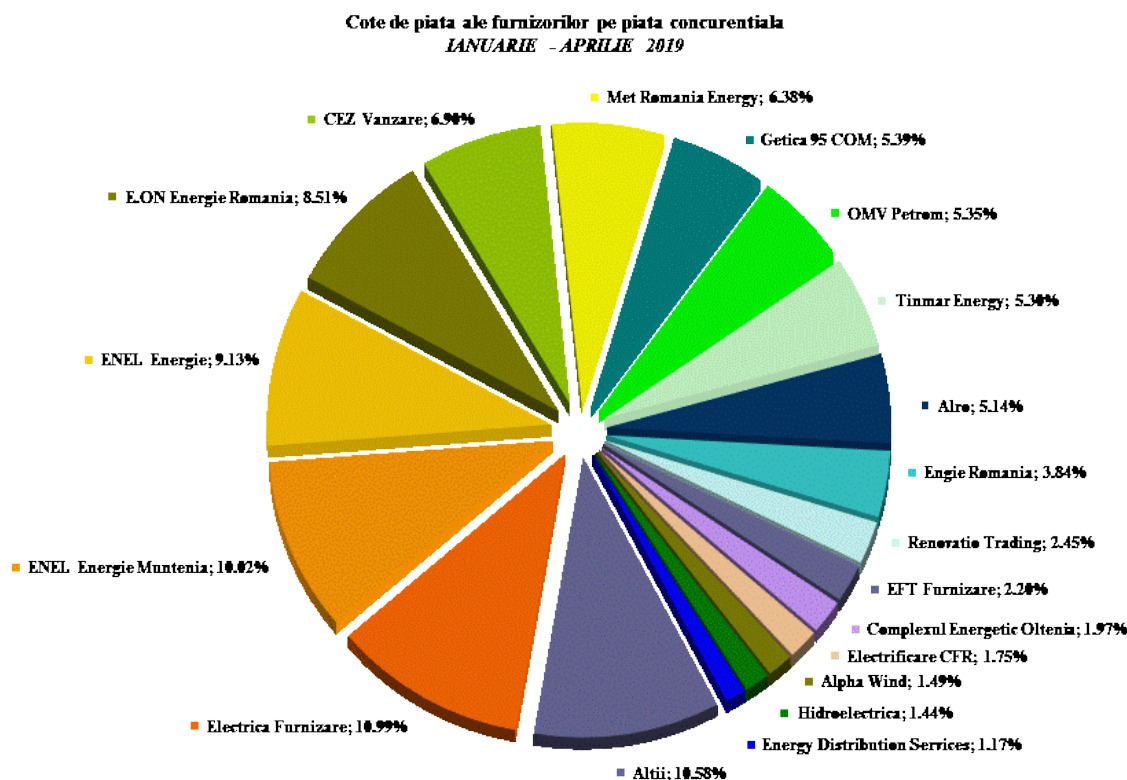
Cote de piață ale FUI în funcție de energia electrică furnizată clienților în regim reglementat, SU, UI și clienților inactivi
IANUARIE - APRILIE 2019



Consum final clienți alimentați în regim reglementat, SU, UI și clienți inactivi: 3380 GWh

Sursa: Raportările lunare ale furnizorilor de ultimă instanță – prelucrare SMPEE

- c) pentru toți titularii de licență monitorizați, furnizori și producători, cu activitate pe segmentul concurențial al PAM, inclusiv furnizorii de ultimă instanță – în funcție de energia electrică furnizată clienților care și-au schimbat furnizorul sau și-au negociat contractul.



Consum clienți alimentați în regiune concurențială: 13401 GWh

Indicatori concentrare piață:
HHI - 621; C3 - 30%; C1 - 11%

Categoria "Alții" include 70 de furnizori ale caror cote de piață individuale sunt sub 1%

Sursa: Raportările lunare ale furnizorilor – prelucrare SMPEE

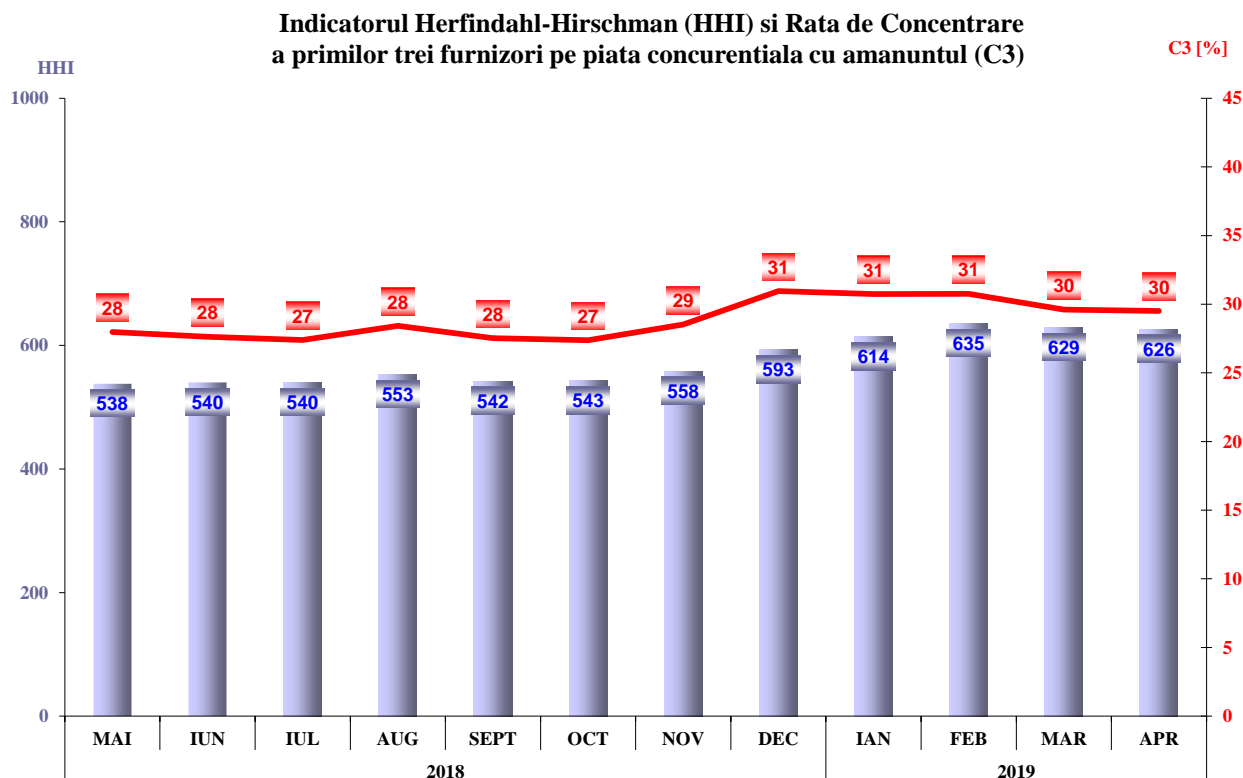
Se menționează faptul că, în calculul de determinare a valorilor indicatorilor de piață nu s-a ținut cont de principiul dominanței, iar energia electrică furnizată pe baza căreia s-a stabilit cota de piață a fiecărui furnizor include autoconsumul marilor clienți industriali care dețin și licența de furnizare și care au decis să-și achiziționeze energia de pe piața angro, în calitate de furnizori concurențiali. Cuantificarea activității desfășurate în cadrul segmentului concurențial al PAM, comparativ cu cea de pe PAN, de către furnizori, se poate realiza prin determinarea ponderii vânzărilor la clienții finali în totalul tranzacțiilor de vânzare. Astfel, tabelul următor cuprinde numărul furnizorilor ce activează pe PAM, structurat în funcție de dimensiunea activității desfășurate pe această piață în luna aprilie 2019.

| Numărul furnizorilor | Ponderea vânzărilor la clienții finali din totalul tranzacțiilor de vânzare | | | |
|----------------------|---|------------|-----------|------|
| | 100% | 75% - 100% | 50% - 75% | <50% |
| Concurențiali | 11 | 20 | 6 | 20 |
| De ultimă instanță | 0 | 5 | 0 | 0 |

Sursa: Raportările lunare ale furnizorilor – prelucrare SMPEE

4. Indicatori de concentrare pentru piața concurențială cu amănuntul de energie electrică

Evoluția lunară a indicatorilor de concentrare (C3, HHI) determinați pe ansamblul PAM concurențiale este ilustrată în figura următoare pentru luna aprilie 2019.



Sursa: Raportările lunare ale furnizorilor – prelucrare SMPEE

În tabelele următoare sunt prezentate valorile indicatorilor de structură ale componentei concurențiale a PAM și numărul furnizorilor activi în luna aprilie 2019, calculați pentru fiecare tranșă de consum definită de Regulamentul (UE) 1952/2016 al Parlamentului European și al Consiliului pentru clienții finali noncasnici, respectiv pentru clienții finali casnici:

| Indicatori - Aprilie 2019 | Tranșe de consum clienți noncasnici | | | | | | | |
|---|-------------------------------------|------|-----|-----|-----|-----|------|-------------|
| | IA | IB | IC | ID | IE | IF | IG | Total |
| C1 - % - | 31 | 22 | 20 | 11 | 15 | 13 | 20 | 11 |
| C3 - % - | 77 | 50 | 42 | 31 | 42 | 31 | 50 | 28 |
| HHI | 2151 | 1273 | 947 | 671 | 907 | 697 | 1206 | 595 |
| Consum - GWh - | 141 | 359 | 291 | 621 | 383 | 213 | 824 | 2832 |
| NR. FURNIZORI | 61 | 71 | 62 | 58 | 24 | 19 | 15 | 82 |
| nr. furnizori de ultimă instanță | 5 | 5 | 5 | 5 | 5 | 4 | 3 | 5 |
| nr. furnizori concurențiali | 41 | 49 | 43 | 42 | 13 | 11 | 6 | 56 |
| nr. producători | 15 | 17 | 14 | 11 | 6 | 4 | 6 | 21 |

Sursa: Raportările lunare ale furnizorilor – prelucrare SMPEE

| Indicatori - Aprilie 2019 | Tranșe de consum clienți casnici | | | | | |
|----------------------------------|----------------------------------|------|------|------|------|-------------|
| | DA | DB | DC | DD | DE | Total |
| C1 - %- | 47 | 32 | 30 | 32 | 36 | 36 |
| C3 - %- | 89 | 79 | 76 | 73 | 70 | 81 |
| HHI | 3511 | 2260 | 2132 | 2220 | 2136 | 2489 |
| Consum - GWh - | 124 | 115 | 63 | 43 | 15 | 360 |
| NR. FURNIZORI | 36 | 34 | 36 | 35 | 34 | 45 |
| nr. furnizori de ultimă instanță | 5 | 5 | 5 | 5 | 5 | 5 |
| nr. furnizori concurențiali | 27 | 26 | 27 | 27 | 26 | 34 |
| nr. producatori | 4 | 3 | 4 | 3 | 3 | 6 |

Sursa: Raportările lunare ale furnizorilor – prelucrare SMPEE

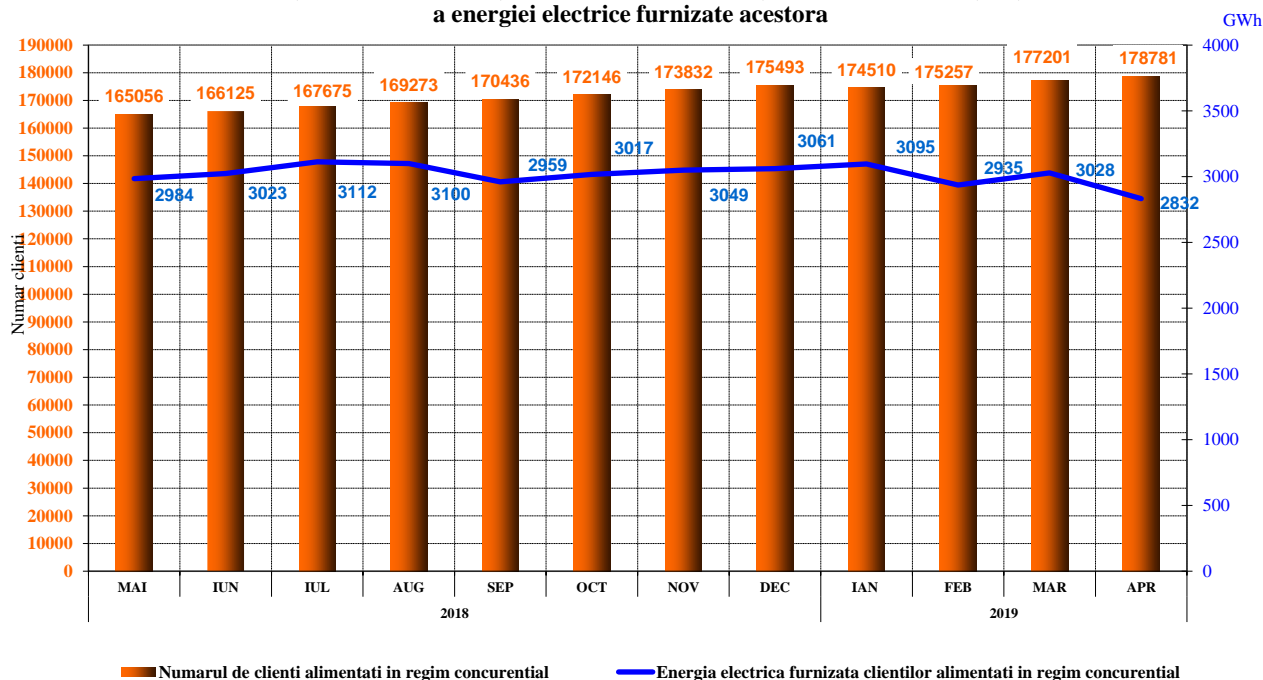
5. Evoluția numărului de clienți și a energiei aferente acestora

Numărul clienților finali cărora li se furnizează energie electrică în regim concurențial este prezentat în evoluție lunară pe ultimele 12 luni. De asemenea, este prezentată structura pe categorii de clienți pentru aprilie 2019, în conformitate cu prevederile Regulamentului (UE) 1952/2016 al Parlamentului European și al Consiliului. Tabelul următor detaliază intervalele de consum corespunzătoare fiecărei tranșe de consum în parte:

| Tranșe de consum clienți noncasnici | Consum anual cuprins în intervalul (MWh): | |
|-------------------------------------|---|---------|
| Transa - IA | | <20 |
| Transa - IB | >=20 | <500 |
| Transa - IC | >=500 | <2000 |
| Transa - ID | >=2000 | <20000 |
| Transa - IE | >=20000 | <70000 |
| Transa - IF | >=70000 | <150000 |
| Transa - IG | >=150000 | |

| Tranșe de consum clienți casnici | Consum anual cuprins în intervalul (kWh): | |
|----------------------------------|---|--------|
| Transa - DA | | <1000 |
| Transa - DB | >=1000 | <2500 |
| Transa - DC | >=2500 | <5000 |
| Transa - DD | >=5000 | <15000 |
| Transa - DE | >=15000 | |

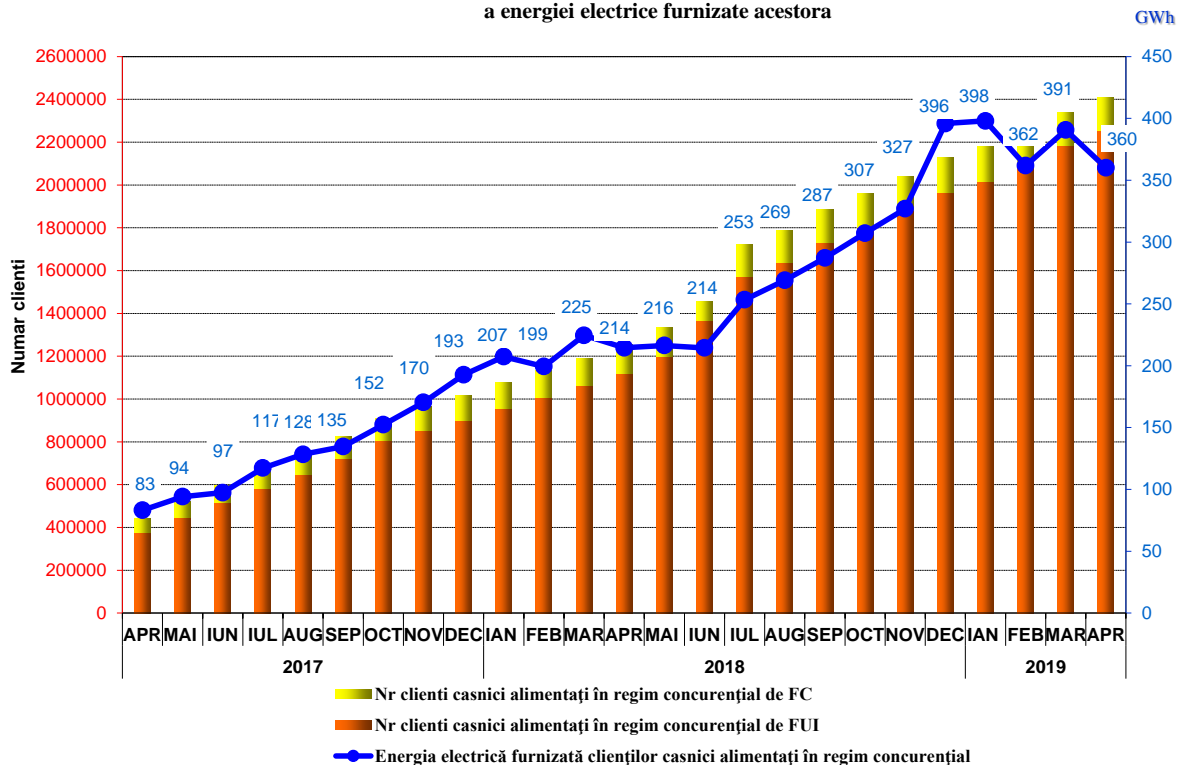
Evoluția numărului clienților noncasnici alimentați în regim concurențial și a energiei electrice furnizate acestora



Sursa: Raportările lunare ale furnizorilor – prelucrare SMPEE

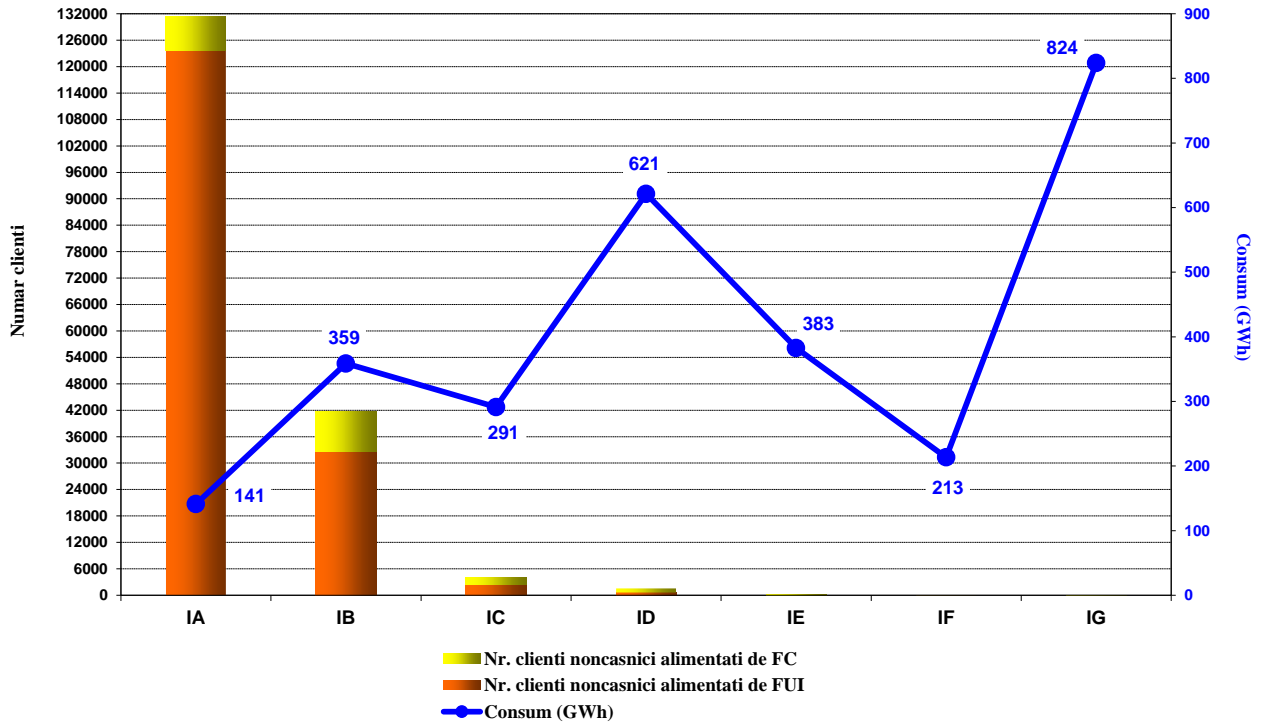
Vânzările de energie electrică în regim concurențial către clienții casnici, în perioada aprilie 2017 – aprilie 2019, sunt prezentate în graficul următor:

Evoluția numărului clienților casnici alimentați în regim concurențial și a energiei electrice furnizate acestora



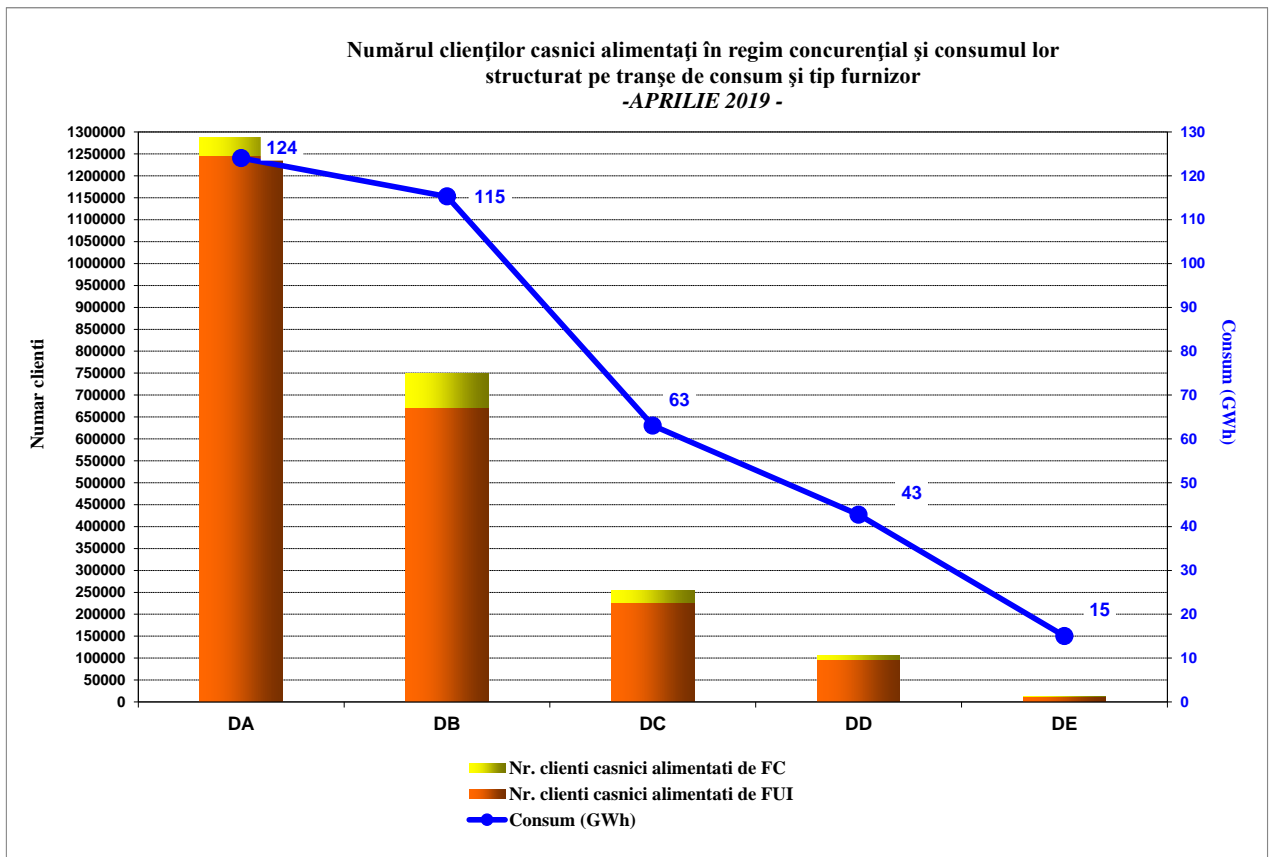
Sursa: Raportările lunare ale furnizorilor – prelucrare SMPEE

Numărul clienților noncasnici alimentați în regim concurențial și consumul lor structurat pe tranșe de consum și tip furnizor
- APRILIE 2019 -



Sursa: Raportările lunare ale furnizorilor – prelucrare SMPEE

Numărul clienților casnici alimentați în regim concurențial și consumul lor structurat pe tranșe de consum și tip furnizor
-APRILIE 2019 -

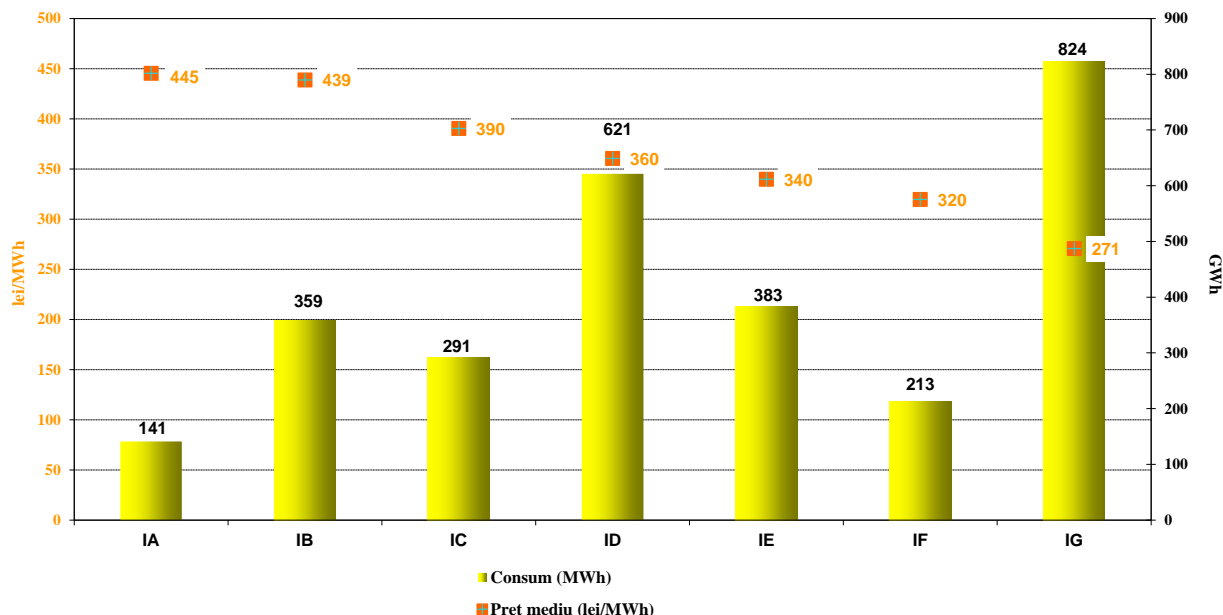


Sursa: Raportările lunare ale furnizorilor – prelucrare SMPEE

6. Prețuri medii de vânzare la clienții finali alimentați în regim concurențial

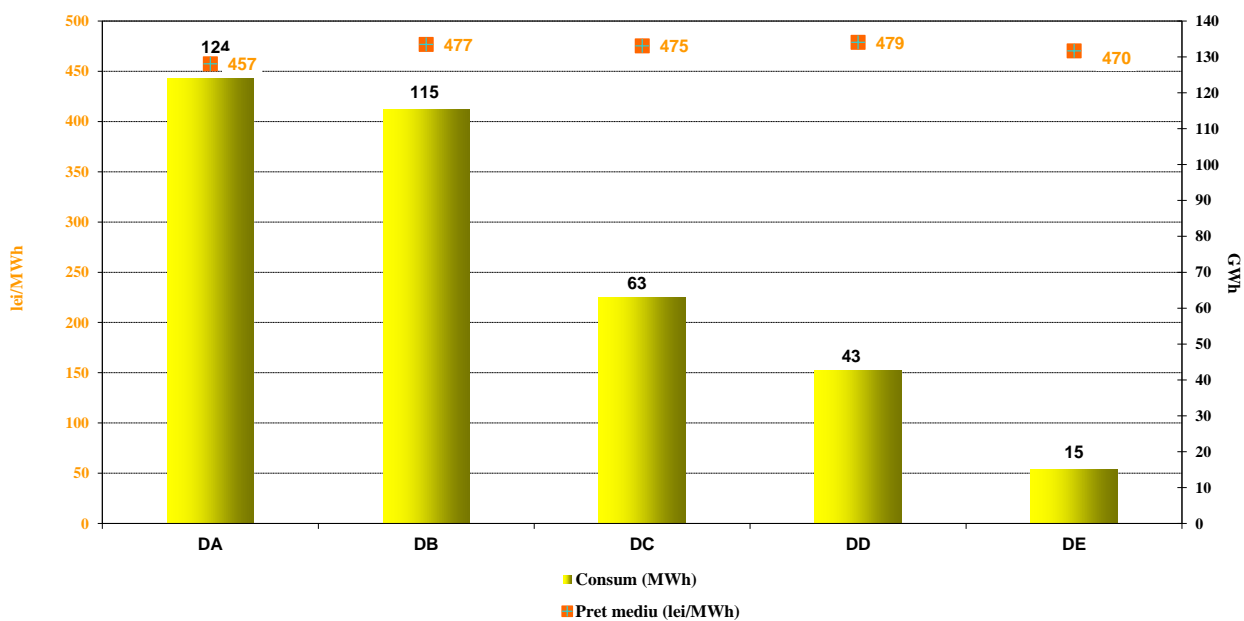
Graficele următoare prezintă prețurile medii de vânzare pentru luna aprilie 2019 ale clienților finali casnici și noncasnici alimentați în regim concurențial, structurați în conformitate cu prevederile Regulamentului (UE) 1952/2016 al Parlamentului European și al Consiliului.

Prețul mediu și consumul de energie electrică
structurat pe tranșe de consum pentru clienții noncasnici pe segmentul concurențial al PAM
- APRILIE 2019 -



Sursa: Raportările lunare ale furnizorilor concurențiali – prelucrare SMPEE

Prețul mediu și consumul de energie electrică
structurat pe tranșe de consum pentru clienții casnici pe segmentul concurențial al PAM
- APRILIE 2019 -



Sursa: Raportările lunare ale furnizorilor concurențiali – prelucrare SMPEE

Precizări: Prețul mediu de vânzare corespunzător fiecărei tranșe de consum s-a determinat ca medie ponderată a prețurilor practicate de către furnizori cu cantitățile furnizate de aceștia respectivei tranșe de consum pentru clienții casnici, în conformitate cu prevederile Regulamentului (UE) 1952/2016. Prețurile nu conțin TVA, accize sau alte taxe, dar includ toate serviciile aferente (tarife transport, servicii sistem, distribuție, dezechilibre, taxe agregare PRE, măsurare). Încadrarea clienților în tranșe de consum s-a realizat pe baza prognozei anuale de consum a acestora.

IV. OPERATORUL DE TRANSPORT ȘI SISTEM CNTEE TRANSELECTRICA S.A.

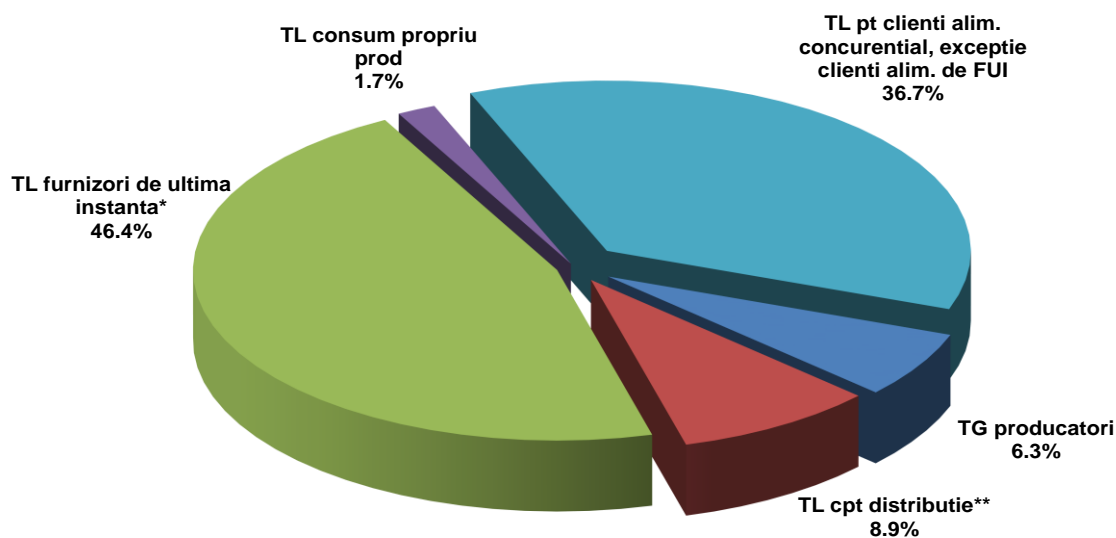
Operatorul de transport și sistem (OTS) prestează serviciul de transport al energiei electrice la tarife reglementate.

Începând cu iulie 2017, au fost modificate principiile metodologice de tarificare pentru serviciul de transport, eliminându-se tarifele zonale pentru introducerea sau extragerea energiei electrice în/din nodurile rețelei electrice, stabilindu-se o valoare unică la nivelul SEN pentru fiecare dintre aceste tarife.

Astfel, componenta de introducere a energiei electrice în rețea acoperă o parte din costurile cu pierderile în rețea și costurile pentru eliminarea congestiilor prin redispecerizare, în timp ce prin componenta de extragere a energiei electrice din rețea se recuperează costul mediu al transportului.

În graficul următor este prezentată structura veniturilor obținute în luna aprilie 2019, în urma prestării serviciului de transport al energiei electrice.

Structura veniturilor CNTEE Transelectrica SA din prestarea serviciilor de transport
- Aprilie 2019 -



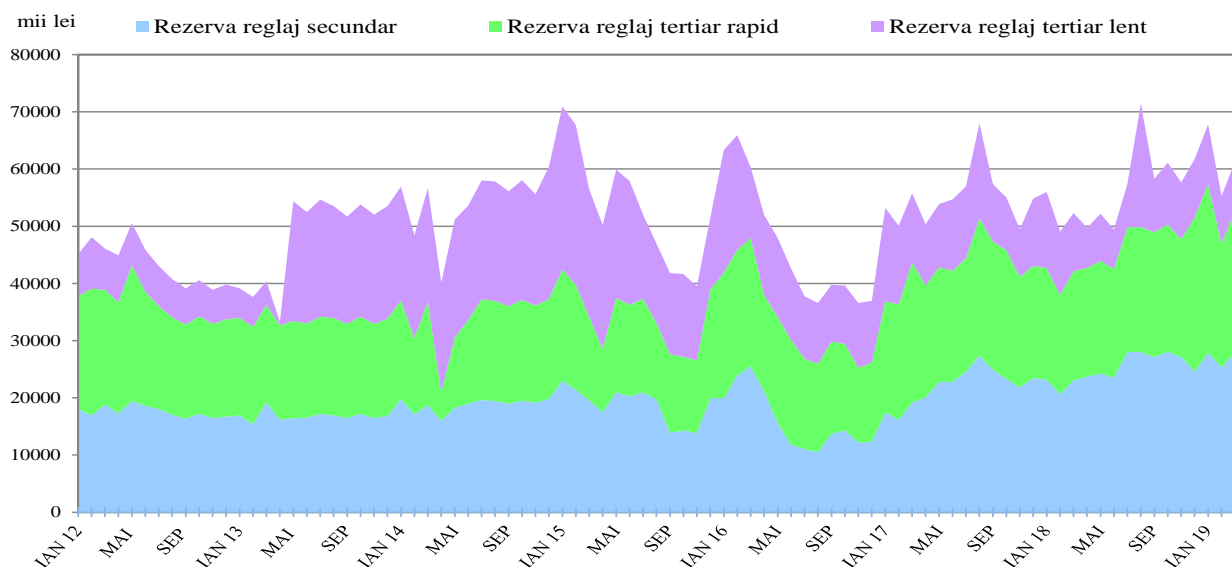
* energia electrica extrasa atat din zona proprie de licenta cat si din alte zone

** include energia electrica cu care unii operatori de distributie alimenteaza locuri proprii de consum in regim de autofurnizare

Sursa: Raportările lunare ale CNTEE TRANSELECTRICA S.A. – prelucrare SMPEE

Pentru realizarea funcției de operator de sistem, CNTEE Transelectrica S.A. prevede și contractează rezerve (servicii de sistem tehnologice) de la participanții calificați, pe care le utilizează prin integrarea în piața de echilibrare. Acestea sunt: rezerva (banda) de reglaj secundar, rezerva de reglaj terțiar rapid, rezerva de reglaj terțiar lent și energia reactivă necesară RET. În graficul următor este prezentată evoluția costurilor cu achiziția (reglementată și/sau prin mecanisme de piață) a serviciilor tehnologice de sistem suportate de CNTEE Transelectrica SA, începând cu ianuarie 2012. Pentru acoperirea acestor costuri corespunzătoare contractelor pentru asigurarea serviciilor de sistem tehnologice, precum și pentru acoperirea costurilor proprii de operare, OTS aplică tariful reglementat pentru serviciul de sistem.

**Structura costurilor CNTEE Transelectrica SA cu achiziția de STS
de la producătorii calificați**



Sursa: Raportările lunare ale CNTEE TRANSELECTRICA S.A. – prelucrare SMPEE

V. EVOLUȚIA REGULILOR PIEȚEI ÎN LUNA APRILIE 2019

În luna aprilie 2019, ANRE a emis următoarele reglementări cu incidență asupra piețelor angro și cu amănuntul:

- Ordinul președintelui ANRE nr. 49/10.04.2019 de aprobare pentru modificarea și completarea Regulamentului privind stabilirea modului de colectare a contribuției pentru cogenerarea de înaltă eficiență și de plată a bonusului pentru energia electrică produsă în cogenerare de înaltă eficiență, aprobat prin Ordinul președintelui Autorității Naționale de Reglementare în Domeniul Energiei nr. 116/2013;
- Ordinul președintelui ANRE nr. 50/10.04.2019 privind modificarea anexei la Ordinul președintelui Autorității Naționale de Reglementare în Domeniul Energiei nr. 78/2014 pentru aprobarea Regulamentului privind modalitățile de încheiere a contractelor bilaterale de energie electrică prin licitație extinsă și negociere continuă și prin contracte de procesare;
- Ordinul președintelui ANRE nr. 56/24.04.2019 de aprobare a tarifului reglementat pentru schimburile de energie electrică cu țările perimetrice, practicat de Compania Națională de Transport al Energiei Electrice ”Transelectrica” S.A.;
- Decizia președintelui ANRE nr. 703/17.04.2019 privind aprobarea cantităților produse în unități de cogenerare de înaltă eficiență care beneficiază de schema bonus pentru luna martie 2019.

VI. EXPLICAȚII ȘI ABREVIERI

1. Explicații

- **Consumul intern** este calculat, în cuprinsul prezentului raport, ca sumă dintre *Energia electrică livrată în rețele* (cu semnificația de mai jos) și soldul schimburilor comerciale realizate pe baza contractelor de import și export ale participanților la piața angro;
- **Consumul clienților finali alimentați în regim reglementat, de SU și UI** reprezintă consumul clienților finali alimentați de furnizorii de ultimă instanță la tarife reglementate, preț pentru SU, preț de UI și preț pentru clienții inactivi;
- **Consumul clienților finali alimentați în regim concurențial** se referă la consumul clienților finali alimentați de furnizori la preț negociat sau definit prin oferte-tip;
- **Consumul de combustibil** prezentat corespunde atât producerii de energie electrică, cât și producerii de energie termică în centralele producătorilor monitorizați;
- **Consumul propriu al producătorilor** (din graficul aferent structurii veniturilor CNTEE Transelectrica S.A.), se referă exclusiv la consumul producătorilor la alte locuri de consum decât locația centralelor;
- **Energia electrică livrată în rețele** include energia electrică vândută direct de producătorii monitorizați unor clienți racordați la instalațiile centralelor sau consumată de ei înșiși la alte locuri de consum;
- **Energia electrică livrată în rețea conform contractului de transport** este energia electrică pentru care se asigură serviciul de transport (componenta de introducere în rețea), corespunzând energiei electrice livrate din centralele cu capacitatea instalată mai mare de 5MW racordate la rețelele electrice de transport și distribuție.

2. Prescurtări

- SMPEE – Serviciul Monitorizare Piață - ANRE
- PAN – Piața angro de energie electrică
- PAM – Piața cu amănuntul de energie electrică
- PCC – Piețe centralizate de contracte
- PZU – Piața pentru Ziua Următoare
- PI – Piața Intrazilnică
- PE – Piața de Echilibrare
- PIP – preț de închidere a PZU
- PCSU – piața centralizată pentru serviciul universal
- 4M MC – mecanismul de cuplare prin preț a piețelor pentru ziua următoare din România, Ungaria, Slovacia și Republica Cehă
- PRE – Parte Responsabilă cu Echilibrarea
- TG – componenta de introducere a energiei electrice în rețea din tariful de transport
- TL – componenta de extragere a energiei electrice din rețea din tariful de transport
- FUI – Furnizor de ultimă instanță (obligat/opțional)
- UI – Ultimă Instanță
- SU – Serviciul Universal
- ACER – Agenția pentru Cooperarea Autorităților de Reglementare din Domeniul Energiei
- ATC – Capacitate disponibilă de interconexiune