



**AUTORITATEA NAȚIONALĂ DE REGLEMENTARE ÎN DOMENIUL ENERGIEI**

DIRECȚIA MONITORIZARE, REMIT

  
romania2019.eu



# **RAPORT PRIVIND REZULTATELE MONITORIZĂRII PIEȚEI DE ENERGIE ELECTRICĂ ÎN LUNA MARTIE 2019**

ANRE depune toate eforturile pentru a prezenta în mod cât mai clar, în acest document, informații bazate pe raportările operatorilor economici. Acest document publicat de ANRE are numai scop informativ și educațional; ANRE nu este și nu va fi legal responsabilă, în nicio circumstanță, pentru eventualele inadvertențe cu privire la informațiile prezentate și nici pentru folosirea improprie a acestora de către utilizatori.

## CUPRINS

<b>I. PRINCIPALELE MOMENTE ALE DEZVOLTĂRII PIEȚEI DE ENERGIE ELECTRICĂ DIN ROMÂNIA .....</b>	<b>3</b>
<b>II. PIAȚA ANGRO DE ENERGIE ELECTRICĂ .....</b>	<b>5</b>
1. Structura schematică a pieței angro .....	5
2. Participanții la piața angro de energie electrică .....	6
3. Structura de producție a sistemului energetic național pe tipuri de resurse.....	8
4. Structura tranzacțiilor pe piața angro de energie electrică.....	10
5. Structura tranzacțiilor pe piața angro ale diferitelor categorii de participanți .....	16
6. Indicatori de concentrare pentru piața angro de energie electrică și componentele sale.....	26
7. Evoluția prețurilor stabilite pe piața angro.....	28
<b>III. PIAȚA CU AMĂNUNTUL DE ENERGIE ELECTRICĂ .....</b>	<b>34</b>
1. Structura schematică a pieței cu amănuntul.....	34
2. Gradul de deschidere a pieței de energie electrică.....	34
3. Cote de piață ale furnizorilor de energie electrică .....	35
4. Indicatori de concentrare pentru piața concurențială cu amănuntul de energie electrică ....	38
5. Evoluția numărului de clienți și a energiei aferente acestora .....	39
6. Prețuri medii de vânzare la clienții finali alimentați în regim concurențial.....	41
<b>IV. OPERATORUL DE TRANSPORT ȘI SISTEM CNETE TRANSELECTRICA S.A. ...</b>	<b>42</b>
<b>V. EVOLUȚIA REGULILOR PIEȚEI ÎN LUNA MARTIE 2019 .....</b>	<b>44</b>
<b>VI. EXPLICAȚII ȘI ABREVIERI .....</b>	<b>44</b>

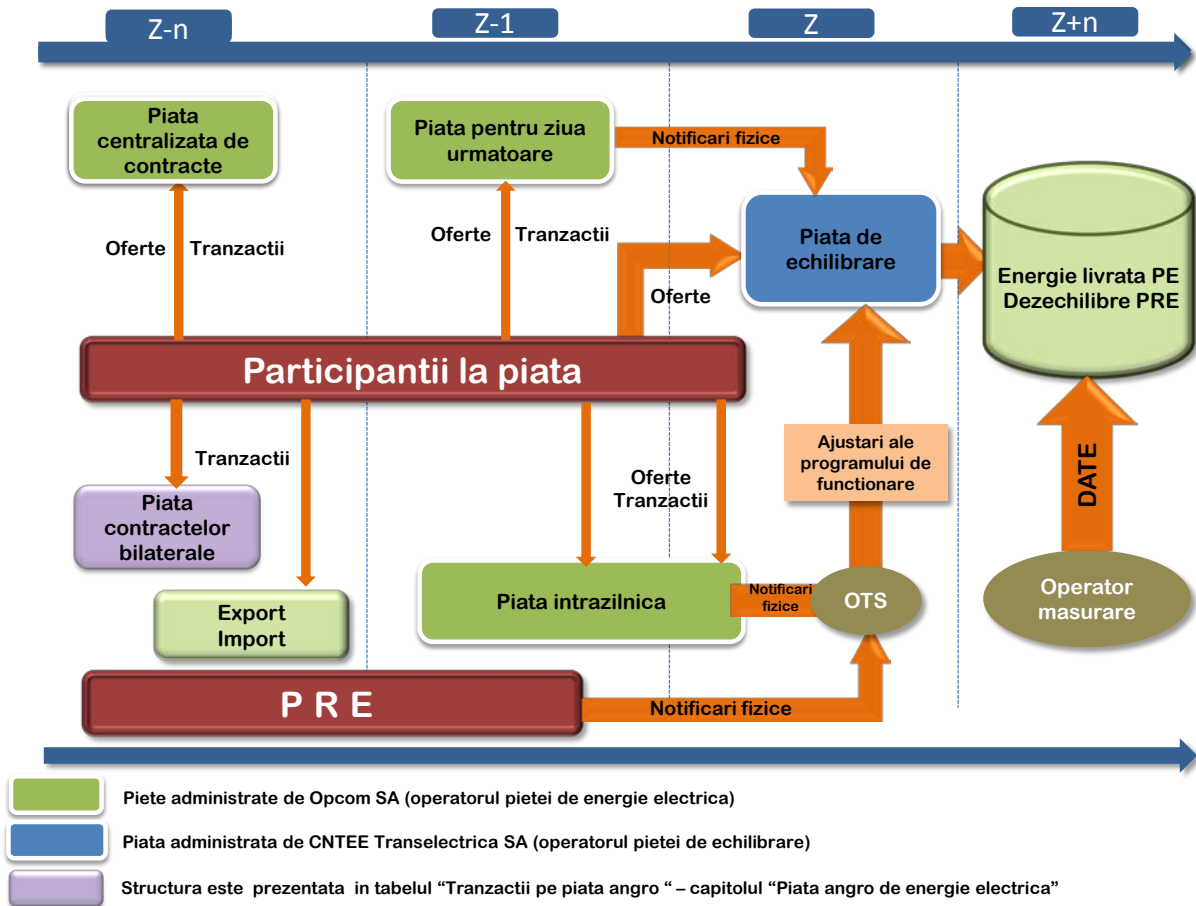
## I. PRINCIPALELE MOMENTE ALE DEZVOLTĂRII PIEȚEI DE ENERGIE ELECTRICĂ DIN ROMÂNIA

- **HG 365/1998** – ruperea monopolului integrat vertical RENEL prin constituirea unei societăți distincte de distribuție și furnizare a energiei electrice (SC Electrica SA) și a unora de producere a energiei electrice (SC Termoelectrica SA și SC Hidroelectrică SA), în cadrul companiei naționale nou-înființate - CONEL SA; constituirea SN Nuclearelectrică SA și RAAN - producători de energie electrică;
- organizarea distinctă, în cadrul CONEL, a activităților de transport, sistem și administrare piață de energie electrică și contractualizarea relațiilor dintre operatorii din sector;
- **HG 122/2000** – deschiderea pieței la 10%;
- **HG 627/2000** – desființarea CONEL, filialele sale devenind proprietatea directă a statului, reprezentat de Ministerul Industriei și Comerțului; se înființează CN Transelectrica SA – operator de transport și sistem și OPCOM SA – operator de administrare a pieței de energie electrică, ca filială a sa;
- **septembrie 2000** – lansarea pieței spot obligatorii de energie electrică din România, administrată de OPCOM, filială a CN Transelectrica SA, organizată pe principiul pool-ului;
- **HG 1342/2001** - SC Electrica SA se împarte în 8 filiale de distribuție și furnizare;
- **HG 1524/2002** – SC Termoelectrica SA se reorganizează în entități legale separate de producere a energiei electrice;
- **iulie 2005** – lansarea noului model de piață, bazat pe existența:
  - pieței spot voluntare, cu ofertare de ambele părți și decontare bilaterală;
  - pieței de echilibrare obligatorii, având operatorul de sistem ca singură contraparte;
  - repartizarea responsabilităților financiare ale echilibrării către PRE,
- **HG 644/2005** – deschiderea pieței la 83,5%;
- **noiembrie 2005** – introducerea pieței de certificate verzi;
- **decembrie 2005** – introducerea pieței centralizate a contractelor bilaterale;
- **martie 2007** – introducerea pieței centralizate a contractelor bilaterale parțial standardizate cu negociere continuă;
- **HG 638/2007** – deschiderea integrală a pieței de energie electrică și gaze naturale;
- **iulie 2007** – stabilirea regulilor pieței de capacități;
- **iulie 2008** – introducerea mecanismului de debit direct și de garantare a tranzacțiilor cu energie electrică de pe piața pentru ziua următoare (mecanismul de contraparte centrală);
- **august 2008** – finalizarea procesului de separare a activităților de distribuție de cele de furnizare a energiei electrice;
- **august/octombrie 2010** – demararea procesului de alocare bilateral coordonată în urma licitațiilor a capacității de transfer pe liniile de interconexiune ale SEN cu Ungaria și Bulgaria;
- **iulie 2011**
  - introducerea pieței intrazilnice de energie electrică;
  - înființarea, prin **HG 930/2010**, a SC Electrica Furnizare SA prin fuziunea fostelor filiale Electrica Furnizare Muntenia Nord, Electrica Furnizare Transilvania Nord și Electrica Furnizare Transilvania Sud;
- **iunie 2012** – intrarea pe piața de energie electrică a producătorului SC Complexul Energetic Oltenia SA, societate comercială înființată prin **HG 1024/2011**, administrată în sistem dualist prin Directorat și Consiliu de Supraveghere și organizată prin fuziunea Societății Naționale a Lignitului Oltenia Tg, Jiu SA, SC Complexul Energetic Turceni SA, SC Complexul Energetic Rovinari SA și SC Complexul Energetic Craiova SA;
- **iulie 2012** – intrarea în vigoare a Legii energiei electrice și a gazelor naturale nr. 123/2012;
- **septembrie 2012** – aplicarea primei etape din calendarul de eliminare treptată a tarifelor reglementate de energie electrică la consumatorii finali care nu uzează de dreptul de eligibilitate;
- **octombrie 2012** - intrarea în vigoare a Legii nr. 160/2012 privind organizarea și funcționarea Autorității Naționale de Reglementare în domeniul Energiei;
- **noiembrie 2012** – intrarea pe piața de energie electrică a producătorului SC Complexul Energetic Hunedoara SA, societate comercială înființată prin **HG 1023/2011**, organizată prin fuziunea SC Electrocentrale Deva SA și SC Electrocentrale Paroșeni SA cu Societatea Națională a Huilei;
- **decembrie 2012** – introducerea cadrului organizat de contractare a energiei electrice pentru clienții finali mari;

- **iulie 2013** – introducerea cadrului organizat de tranzacționare pe piața centralizată cu negociere dublă continuă a contractelor bilaterale de energie electrică;
- **august 2013** – eliminarea tarifului pentru serviciul de transport – componenta de introducere a energiei electrice în rețea pentru importul de energie electrică și respectiv a componentei de extragere de energie electrică pentru exportul de energie electrică și a tarifului pentru serviciul de sistem corespunzător;
- **decembrie 2013** – eliminarea tarifului practicat de operatorul pieței de energie electrică pentru energia electrică exportată;
  - certificarea condiționată a CNTEE Transelectrica SA ca operator de transport și sistem a SEN, după modelul operator de sistem independent;
  - aplicarea ultimei etape din calendarul de eliminare treptată a tarifelor reglementate de energie electrică la consumatorii finali noncasnici care nu uzează de dreptul de eligibilitate;
- **august 2014** – certificarea CNTEE Transelectrica SA ca operator de transport și sistem a SEN, după modelul “operator de sistem independent”;
- **octombrie 2014** – intrarea în vigoare a modificărilor și completărilor la Legea energiei electrice și a gazelor naturale nr. 123/2012, stabilite prin Legea nr. 127/2014;
- **noiembrie 2014** – lansarea proiectului de cuplare a piețelor CZ-SK-HU-RO, care integrează piețele de energie electrică pentru ziua următoare din Republica Cehă, Slovacia, Ungaria și România;
- **ianuarie 2015** – intrarea în vigoare a noului cadru organizat de tranzacționare pe piața centralizată a contractelor bilaterale de energie electrică prin licitație extinsă, negociere continuă și contracte de procesare;
- **februarie 2015** – implementarea pieței centralizate pentru serviciul universal;
- **noiembrie 2016** - intrarea în vigoare a Legii nr. 203/2016 de modificare și completare a Legii energiei electrice și a gazelor naturale nr. 123/2012;
- **iulie 2018** - intrarea în vigoare a Legii nr. 167/2018 de modificare și completare a Legii energiei electrice și a gazelor naturale nr. 123/2012;
- **decembrie 2018** – OUG nr. 114/2018 privind instituirea unor măsuri în domeniul investițiilor publice și a unor măsuri fiscal-bugetare, modificarea și completarea unor acte normative și prorogarea unor termene;
- **martie 2019** – OUG nr.19/2019 privind modificarea și completarea OUG nr.114/2018 privind instituirea unor măsuri în domeniul investițiilor publice și a unor măsuri fiscal-bugetare, modificarea și completarea unor acte normative și prorogarea unor termene.

## II. PIAȚA ANGRO DE ENERGIE ELECTRICĂ

### 1. Structura schematică a pieței angro



## 2. Participanții la piața angro de energie electrică

Participanții\* la piața angro în luna martie 2019 sunt prezentați pe categorii, în tabelele următoare:

<b>A</b>	<b>Producători de energie electrică din surse clasice care exploatează unități de producere dispeceerizabile</b>	<b>D</b>	<b>Producători de energie electrică din surse fotovoltaice care exploatează unități de producere dispeceerizabile</b>
1	Bepco SRL	1	Blue Sand Investment SRL
2	CET Arad SA	2	Caracal Solar Alpha SRL
3	CET Govora SA	3	Casa Crang SRL
4	CE Hunedoara SA	4	Cluj Solar SRL
5	CE Oltenia SA	5	Corabia Solar SRL
6	Contour Global Solutions SRL	6	Cujmir Solar SRL
7	Ecogen Energy SA	7	Delta & Zeta Energy SRL
8	Electrocentrale București SA	8	Ecosfer Energy SRL
9	Electrocentrale Galați SA	9	Energio Project SRL
10	Electro Energy Sud SRL	10	Eye Mall SRL
11	Enet Focsani SA	11	Fort Green Energy SRL
12	Lukoil Energy & Gaz Romania SRL	12	Foton Epsilon SRL
13	Modern Calor SA	13	Gama & Delta Energy SRL
14	OMV Petrom SA	14	GPSB Solaris 48 SRL
15	Rulmenti SA	15	Greenlight Solution SRL
16	SNGN Romgaz SA	16	Green Vision Seven
17	Termoficare Oradea SA	17	Kentax Energy SRL
18	Veolia Energie Iași SRL	18	Lemar Grup SRL
19	Veolia Energie Prahova SRL	19	LJG Green Source Energy Alpha SA
20	Vest Energy SA	20	LJG Green Source Energy Beta SRL
		21	LJG Green Source Energy Gamma SRL
		22	Long Bridge Milenium SRL
		23	Mar-Tin Solar Energy SRL
		24	Potelu Solar SRL
		25	Power L.I.V.E. One SRL
		26	RA-RA PARC SRL
		27	Romkumulo SRL
		28	Simico Prod Factory SRL
		29	Skybase Energy SRL
		30	Solar Electric Frasinet SRL
		31	Solar Future Energy SRL
		32	Solaria Green Energy SRL
		33	Solprim SRL
		34	Spectrum Tech SRL
		35	Studina Solar SRL
		36	Sun Energy Complet SA
		37	Tis Energy SRL
		38	Tinmar Green Energy SRL
		39	Urdel Enery SRL
		40	Vanju Mare Solar SRL
		41	Varokub Energy Development SRL
		42	VIR Company International SRL
		43	VIS Solaris 2011 SRL
		44	Wriish Pro Investments SRL
		45	Warehouses de Paw Romania
		46	Xalandine Energy SRL
		47	XPV SRL
<b>B</b>	<b>Producători de energie electrică din surse eoliene care exploatează unități de producere dispeceerizabile</b>	<b>E</b>	<b>Producător de energie electrică din sursa hidro care exploatează unități de producere dispeceerizabile</b>
1	Alizeu Eolian SA	1	Hidroelectrică SA
2	Arima Development SRL		
3	Blue Line Energy SRL		
4	Blue Planet Investments SRL		
5	Braila Winds SRL		
6	Bridgeconstruct SRL		
7	Catalan Electric SRL		
8	Cernavoda Power SRL		
9	Corni Eolian SRL		
10	Crucea Wind Farm SRL		
11	Dan Holding MGM SRL		
12	Eco Power Wind SRL		
13	Ecoenergia SRL		
14	EDPR Romania SRL		
15	Electrica Serv SRL		
16	Electricom SA		
17	Elektra Green Power SRL		
18	Elektra Wind Power SRL		
19	Enel Green Power Romania SRL		
20	Energia Verde Ventuno SRL		
21	Enex SRL		
22	Eol Energy SRL		
23	Eol Energy Moldova SRL		
24	Eolian Center SRL		
25	Eolica Dobrogea One SRL		
26	EP Wind Project (ROM) SIX SA		
27	Eviva Nalbant SRL		
28	Ewind SRL		
29	General Concrete Cernavoda SRL		
30	Green Energy Farm SRL		
31	Ground Investment Corp SRL		
32	Holrom Renewable Energy SRL		
33	Horia Green SRL		
34	Intertrans Karla SRL		
35	Kelavent Charlie SRL		
36	Kelavent Echo SRL		
37	Land Power SRL		
38	LC Business SRL		
39	M&M 2008 SRL		
40	Mireasa Energies SRL		
41	East Wind Farm SRL		
42	Ovidiu Development SRL		
43	Peștera Wind Farm SRL		
44	Romconstruct Top SRL		
45	Sibioara Wind Farm SRL		
46	Smart Clean Power SRL		
47	Smartbreeze SRL		
48	Soft Grup SRL		
49	Tomis Team SRL		
50	Verbund Wind Power Romania SRL		
51	Wind Park Invest SRL		
52	Windfarm MVI SRL		
53	VS Wind Farm SRL		
<b>C</b>	<b>Producatori de energie electrica pe baza de biomasa care exploateaza unitati de producere dispeceerizabile</b>	<b>F</b>	<b>Producător de energie electrică din sursa nucleară</b>
1	Bioenergy Suceava SRL	1	SN Nuclearelectrică SA
<b>G</b>	<b>Operator de transport și de sistem</b>	<b>H</b>	<b>Operator PZU, PI, PCCB-LE, PCCB-NC, PCCB-PC, PC-OTC, PMC, PCSU</b>
		1	OPCOM SA
<b>I</b>	<b>Operatori de distribuție</b>	<b>J</b>	<b>Furnizori de ultimă instanță</b>
1	Distribuție Energie Oltenia	1	CEZ Vanzare SA
2	Delgaz Grid	2	ENEL Energie SA
3	E-Distribuție Banat	3	E.ON Energie Romania SA
4	E-Distribuție Dobrogea	4	ENEL Energie Muntenia SA
5	E-Distribuție Muntenia	5	Electrica Furnizare SA
6	SDEE Muntenia Nord		
7	SDEE Transilvania Nord		
8	SDEE Transilvania Sud		

## Raport monitorizare piață de energie electrică – luna martie 2019

K	Furnizori de energie electrică cu activitate exclusivă pe piața angro
1	Axpo Energy Romania SRL
2	CEZ as
3	Danske Commodities/s Aarhus
4	EDF Trading Limited
5	Energo-Pro Trading EAD
6	Elpetra Energy E.A.D.
7	Energi Danmark A/S
8	Energy Supply D.O.O
9	Eolian Project SRL
10	EVN Trading South East Europe
11	Ezpada AG
12	Ezpada SRO
13	Flavus Investiții SRL
14	Freepoint Commodities Europe Ltd
15	GEN I trgovanje in prodaja elektricne energije doo
16	Holding Slovenske Elektrarne
17	Interenergo Energetski, Inzeniring d.o.o.
18	Lord Energy SRL
19	Met RO NRG
20	MVM Partner Zrt
21	Neptun SA
22	Nis Petrol SRL
23	OMV Gas Marketing & Trading GmbH
24	Petrol, Slovenska energetska druzba
25	Photovoltaic Green Project SRL
26	Statkraft Markets GmbH
27	Verbund Trading Romania SRL

L	Furnizori de energie electrică cu activitate și pe piața cu amănuntul
1	Absolute Energy SRL
2	Aderro G.P. Energy SRL
3	A Energy Ind SRL
4	Alive Capital SRL
5	Alro SA
6	ArcelorMittal SA
7	Aqua Energia SA
8	Anchor Grup SA
9	Apuron Energy SRL
10	Cotroceni Park SA
11	Crest Energy SRL
12	CYEB SRL
13	EFT Furnizare SRL

L	Furnizori de energie electrică cu activitate și pe piața cu amănuntul
14	Ekata MHC SRL
15	Energia Gas & Power SRL
16	Energy Trade Activ SRL
17	Electric Planners SRL
18	Electrificare CFR SRL
19	Elsid SA
20	Electrocarbon SA
21	Electromagnetica SA
22	Enel Trade Romania SRL
23	Energy Distribution Services SRL
24	Enje Romania SA
25	Enol Grup SA
26	Entrex Services SRL
27	Eolian Generator SRL
28	GDM Logistic SRL
29	Getica 95 Com SRL
30	Grenerg SRL
31	Hermes Energy International SRL
32	ICCO Energy SRL
33	ICPE Electrocond Technologies SA
34	Imperial Development SRL
35	Industrial Energy SA
36	Izvor de Lumina SRL
37	Luxten LC SA
38	Menarom PEC SRL
39	MET Romania Energy SA
40	Monsson Trading SRL
41	Next Energy Parteners SRL
42	Nova Power&Gas SRL
43	P.C. Management & Consulting SRL
44	Plenerg SRL
45	Power Clouds SRL
46	QMB Energy SRL
47	RCS&RDS SA
48	Renovatio Trading SRL
49	Restart Energy One SRL
50	Romelectro SA
51	Stock Energy SRL
52	Timmar Energy SA
53	Transenergo Com SA
54	Transformer Energy Supply SRL
55	Uzinsider General Contractor SA
56	Veolia Energie România SA
57	Werk Energy SRL

\*Participanții la piața de energie electrică precizați raportează ANRE date tehnice/comerciale conform *Metodologiei de monitorizare a pieței angro de energie electrică*, aprobată prin Ordinul președintelui ANRE nr. 67/2018, și *Metodologiei de monitorizare a pieței cu amănuntul*, aprobată prin Ordinul președintelui ANRE nr. 60/2008, cu modificările și completările ulterioare. Tabelul nu include părțile responsabile cu echilibrarea. Lista acestora, actualizată la zi, se află pe site-ul operatorului pieței de echilibrare, CNTEE TRANSELECTRICA SA, [www.transelectrica.ro](http://www.transelectrica.ro)

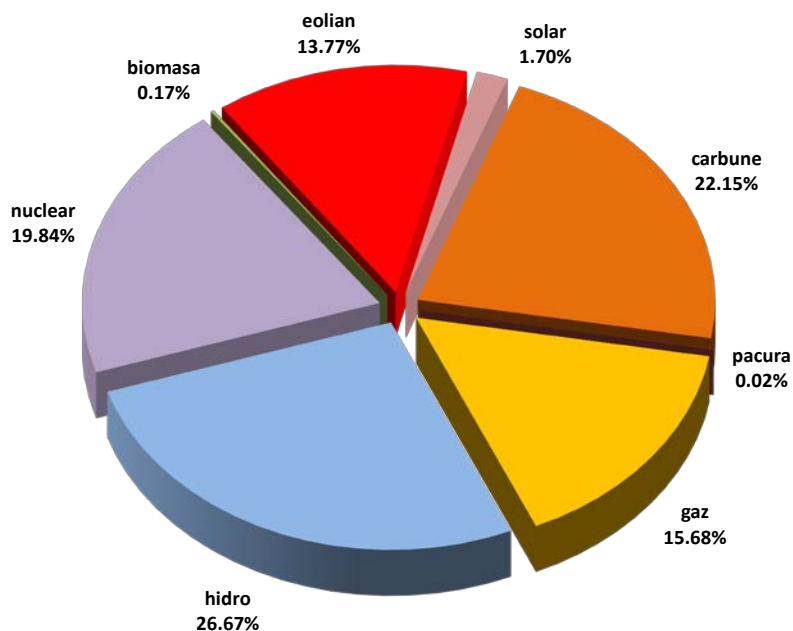
Titularii de licență de producere de energie electrică monitorizați sunt producătorii deținători de grupuri dispecerizabile, care, în conformitate cu Regulamentul de programare a unităților de producție și a consumatorilor dispecerizabili, aprobat prin Ordinul președintelui ANRE nr. 32/2013 sunt clasificate pe următoarele categorii de putere:

- a. grup hidroenergetic cu puterea instalată mai mare de 10 MW;
- b. grup turbogenerator termoelectric (inclusiv pe bază de biomasă, nuclear) cu puterea instalată mai mare de 20 MW;
- c. centrală electrică eoliană, centrală fotovoltaică sau centrală cu motoare cu ardere internă cu puterea instalată mai mare de 5 MW.

*Categoria furnizori de energie electrică cu activitate exclusivă pe piața angro* include deținătorii de licență de furnizare de energie electrică care au activat doar pe piața angro și deținătorii de licență pentru activitatea traderului de energie electrică, emisă în conformitate cu Ordinul președintelui ANRE nr. 13/2015 privind aprobarea "Condițiilor generale asociate licenței pentru activitatea traderului de energie electrică".

### 3. Structura de producție a sistemului energetic național pe tipuri de resurse

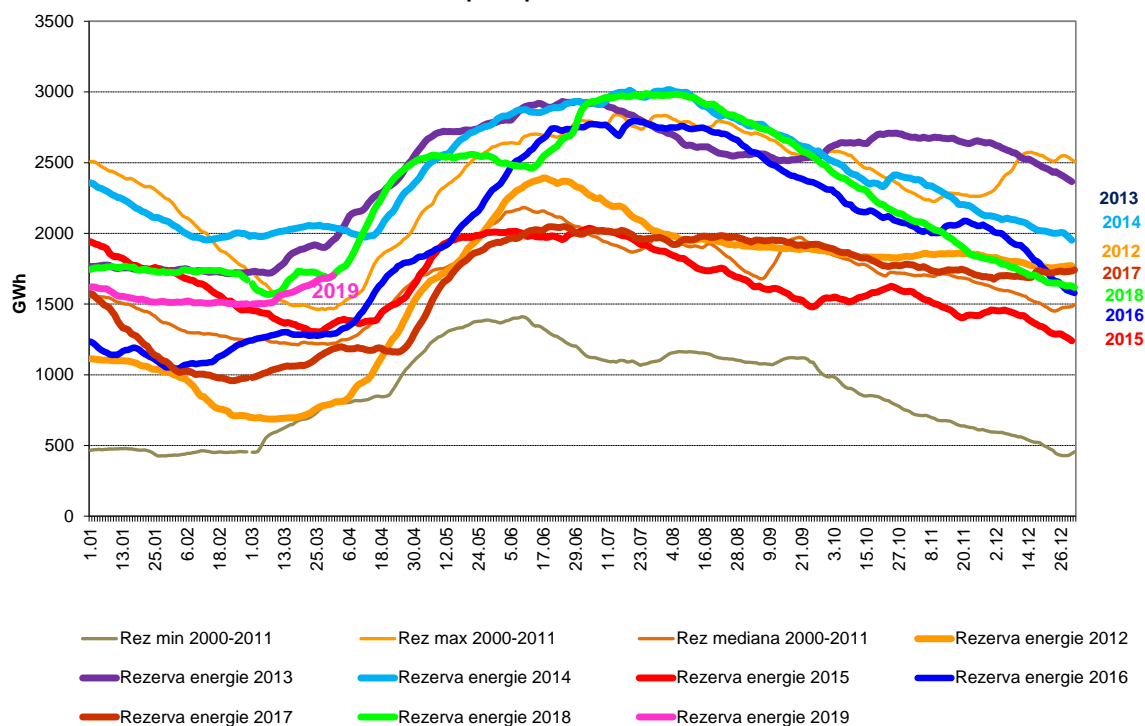
Structura pe tipuri de resurse a energiei electrice livrate în rețele de producătorii cu unități dispacherizabile  
- Martie 2019 -



Sursa: Raportările lunare ale producătorilor – prelucrare SMPEE

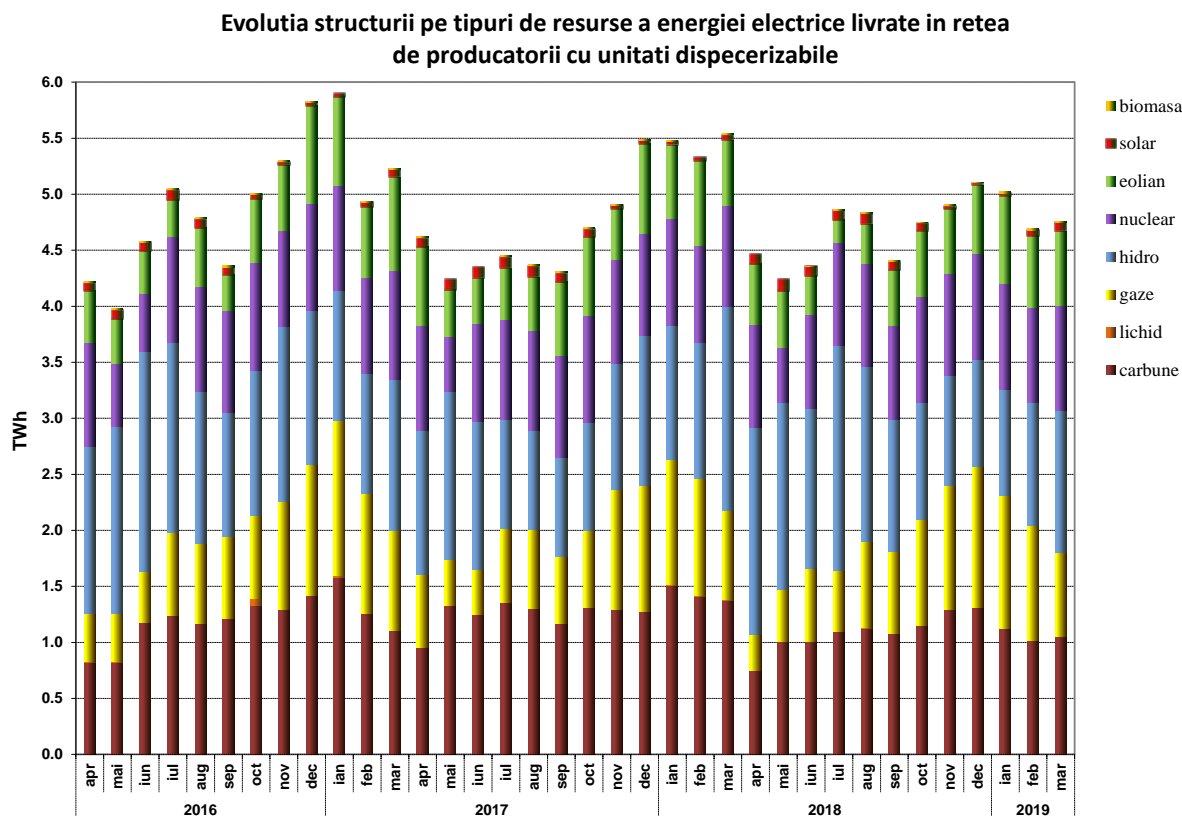
Producția de energie electrică din resursă hidro este dependentă de rezerva de energie din principalele lacuri de acumulare, dar în același timp o și influențează. Evoluția nivelului zilnic al acesteia în luna martie 2019, comparativ cu valorile zilnice din ultimii 7 ani, și cu minima, maxima și mediana realizate pentru fiecare zi din perioada 2000 - 2011, sunt prezentate în graficul următor:

Evoluția comparativă pe durata unui an a rezervei zilnice de energie în principalele lacuri de acumulare



Sursa: Raportările lunare ale Hidroelectrica S.A. – prelucrare SMPEE

Evoluția structurii energiei electrice livrate în ultimii 3 ani este următoarea:



Sursa: Raportările lunare ale producătorilor – prelucrare SMPEE

În tabelul următor sunt prezentate principalele date de bilanț fizic al energiei electrice corespunzătoare lunii martie 2019, comparativ cu perioada similară din anul anterior:

Nr. Crt.	INDICATOR	UM	Mar 2018	Mar 2019	%	Ian-Mar 2018	Ian-Mar 2019	%
0	1	2	3	4	5=4/3*100	6	7	8=7/6*100
1	Energia electrică produsă	TWh	5,89	5,07	86,08	17,44	15,45	88,59
2	Energia electrică livrată	TWh	5,53	4,76	86,08	16,35	14,48	88,56
3	Import	TWh	0,22	0,29	131,82	0,63	1,13	179,37
4	Export	TWh	0,56	0,32	57,14	1,83	0,86	46,99
5	Consum Intern (2+3-4)	TWh	5,19	4,73	91,14	15,15	14,75	97,36
6	Consumul clienților casnici:	TWh	1,17	1,12	95,73	3,44	3,46	100,58
6.1	- în regim de SU/reglementat	TWh	0,95	0,73	76,84	2,81	2,31	82,21
6.2	- în regim concurențial	TWh	0,22	0,39	177,27	0,63	1,15	182,54
7	Consumul clienților noncasnici:	TWh	3,34	3,12	93,41	9,43	9,33	98,94
7.1	- în regim de SU, UI și inactivi	TWh	0,10	0,09	90,00	0,29	0,27	93,10
7.2	- în regim concurențial	TWh	3,24	3,03	93,52	9,14	9,06	99,12
8	Energia electrică livrată în rețea cfm. contractului de transport	TWh	5,41	4,66	86,14	16,02	14,17	88,45
9	Energia electrică extrasă din rețea cfm. contractului de transport	TWh	5,16	4,77	92,44	15,00	14,68	97,87
10	CPT realizat transport	TWh	0,13	0,09	69,23	0,34	0,26	76,47
11	Energie termică produsă pentru livrare	Tcal	1795,73	1308,69	72,88	5445,18	4759,71	87,41
12	Energie termică produsă în cogenerare	Tcal	1307,75	1022,70	78,20	4025,00	3568,44	88,66

Notă: 1.Energia produsă și energia livrată sunt prezentate în conformitate cu raportările titularilor de licență de producere monitorizați - producătorii care exploatează grupuri electrice dispecerizabile, după cum sunt definite în Regulamentul de programare a unităților de producție și a consumatorilor dispecerizabili, aprobat prin Ordinul ANRE nr. 32/2013 cu modificările ulterioare;

2. Cantitățile importate/exportate nu includ tranzitele și schimburile transfrontaliere de energie electrică realizate de CNTEE Transelectrica SA cu sistemele electroenergetice vecine în vederea echilibrării sistemului;
3. Energia electrică pentru care se încheie contract de transport corespunde energiei electrice livrate din centralele cu capacitatea instalată mai mare de 5MW racordate la rețelele electrice de transport și distribuție; energia electrică extrasă din rețea pentru care se încheie contract de transport coincide cu energia electrică pentru care se facturează tariful de extragere a energiei electrice din rețea (conform Ordinului ANRE nr. 108/2018);
4. Începând cu 01.03.2019, consumul clienților casnici în regim de SU este asigurat în regim reglementat de furnizorii de ultimă instanță (conform prevederilor Ordinului ANRE nr.11/2019).

#### **4. Structura tranzacțiilor pe piața angro de energie electrică**

Dimensiunea pieței angro este determinată de totalitatea tranzacțiilor desfășurate pe aceasta de către participanți, depășind cantitatea transmisă fizic de la producere către consum; totalitatea tranzacțiilor include revânzările realizate în scopul ajustării poziției contractuale și obținerii de beneficii financiare.

O dată cu intrarea în vigoare a Legii energiei electrice și gazelor naturale nr. 123/2012, structura pieței angro a fost modificată substanțial, prin introducerea obligativității desfășurării transparente, publice, centralizate și nediscriminatorii a tuturor tranzacțiilor de pe piața concurențială de energie electrică. Astfel, tranzacțiile încheiate între participanții la piața angro de energie electrică după intrarea în vigoare a Legii trebuie să se încheie exclusiv în urma participării la una din piețele centralizate organizate la nivelul operatorului de piață de energie electrică (Opcom SA), singurul deținător de licență ANRE pentru derularea respectivei activități. Piețele centralizate funcționale în prezent sunt piața pentru ziua următoare (PZU), piața intrazilnică (PI), cadrul organizat pentru tranzacționarea în regim concurențial a contractelor bilaterale de energie electrică prin licitație extinsă (PCCB-LE), prin negociere continuă (PCCB-NC) și prin contracte de procesare (PCCB-PC), piața centralizată cu negociere dublă continuă a contractelor bilaterale de energie electrică (PC-OTC), piața de energie electrică pentru clienții finali mari (PMC) și piața centralizată pentru serviciul universal (PCSU).

În afara piețelor centralizate existente, care asigură caracterul transparent, public, centralizat și nediscriminatoriu al pieței concurențiale de energie electrică stipulat în Lege, se derulează tranzacții pe bază de contracte de export și de import de energie electrică și contracte bilaterale negociate direct încheiate înainte de intrarea în vigoare a Legii, aflate încă în derulare.

Totodată, prin derogare de la obligativitatea desfășurării transparente, publice, centralizate și nediscriminatorii a tuturor tranzacțiilor de pe piața concurențială de energie electrică, în conformitate cu Legea nr. 184/2018 pentru aprobarea OUG 24/2017 privind modificarea și completarea Legii nr. 220/2008 pentru stabilirea sistemului de promovare a producerii energiei din surse regenerabile de energie, mai pot încheia contracte bilaterale negociate direct producătorii nedispecerizabili din surse regenerabile de energie electrică și autoritățile publice care dețin centrale electrice din surse regenerabile de energie cu puteri instalate de cel mult 3 MW pe producător, dar numai cu furnizorii consumatorilor finali pentru vânzarea energiei electrice și/sau a certificatelor verzi.

În tabelul următor sunt prezentate volumele de energie electrică tranzacționate și prețurile medii realizate pe principalele componente ale pieței angro și tipuri de contracte în luna analizată, comparativ cu luna anterioară și cu cea similară din anul anterior. Volumele agregate și prețurile medii din contractele negociate sunt cele declarate de operatorii economici pe propria răspundere și ar trebui, cu excepția celor încheiate în baza Legii nr. 220/2008, cu modificările și completările ulterioare, să corespundă contractelor încheiate înainte de intrarea în vigoare a Legii energiei electrice și gazelor naturale nr. 123/2012, aflate încă în derulare la momentul raportării.

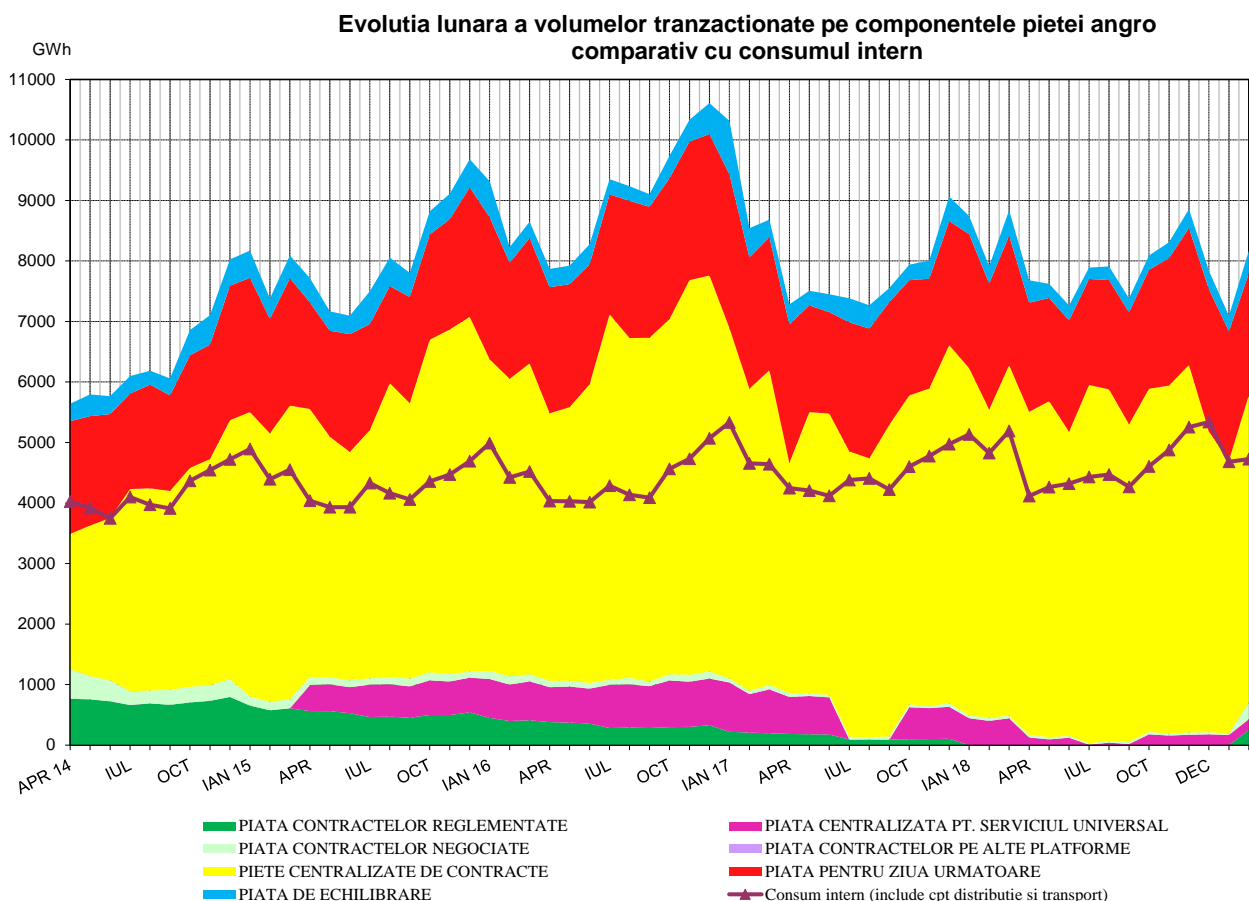
<b>TRANZACȚII PE PIAȚA ANGRO</b>	<b>Februarie 2019</b>	<b>Martie 2019</b>	<b>Martie 2018</b>
<b>1. PIAȚA CONTRACTELOR BILATERALE</b>			
volum tranzacționat (GWh)	<b>22</b>	<b>276</b>	<b>42</b>
preț mediu (lei/MWh)	169,75	150,28	141,18
% din consumul intern	0,5	5,8	0,8
<b>1.1. Vânzare pe contracte reglementate</b>			
volum tranzacționat (GWh)		<b>252</b>	
preț mediu (lei/MWh)	-	148,05	-
% din consumul intern		5,3	
<b>1.2. Vânzare pe contracte negociate<sup>1)</sup></b>			
volum tranzacționat (GWh)	<b>22</b>	<b>23</b>	<b>42</b>
preț mediu (lei/MWh)	169,75	174,52	141,18
% din consumul intern	0,5	0,5	0,8
<b>2. EXPORT</b>			
volum (GWh) <sup>2)</sup>	<b>306</b>	<b>321</b>	<b>559</b>
preț mediu (lei/MWh)	200,90	171,53	152,37
% din consumul intern	6,5	6,8	10,8
<b>3. PIEȚE CENTRALIZATE DE CONTRACTE BILATERALE</b>			
volum tranzacționat (GWh)	<b>4508</b>	<b>5079</b>	<b>5792</b>
preț mediu (lei/MWh)	245,53	239,26	189,58
% din consumul intern	96,1	107,5	111,5*
<b>3.1. Modalitatea de tranzacționare PCCB-LE<sup>3)</sup></b>			
volum tranzacționat (GWh)	<b>1519</b>	<b>1661</b>	<b>2081</b>
preț mediu (lei/MWh)	232,54	232,35	181,62
% din consumul intern	32,4	35,1	40,1
<b>3.2. Modalitatea de tranzacționare PCCB-NC<sup>3)</sup></b>			
volum tranzacționat (GWh)	<b>1308</b>	<b>1380</b>	<b>1316</b>
preț mediu (lei/MWh)	241,68	236,14	206,20
% din consumul intern	27,9	29,2	25,3
<b>3.3. Modalitatea de tranzacționare PC-OTC</b>			
volum tranzacționat (GWh)	<b>1682</b>	<b>2039</b>	<b>2395</b>
preț mediu (lei/MWh)	260,25	247,00	187,36
% din consumul intern	35,9	43,2	46,1
<b>4. PIAȚA CENTRALIZATĂ PENTRU SERVICIUL UNIVERSAL</b>			
volum tranzacționat (GWh)	<b>168</b>	<b>178</b>	<b>444</b>
preț mediu (lei/MWh)	293,88	292,59	249,67
% din consumul intern	3,6	3,8	8,5
<b>5. PIAȚA PENTRU ZIUA URMĂTOARE</b>			
volum tranzacționat (GWh)	<b>2139</b>	<b>2013</b>	<b>2141</b>
preț mediu (lei/MWh) <sup>4)</sup>	230,79	182,78	156,00
% din consumul intern	45,6	42,6	41,2
<b>6. PIAȚA INTRAZILNICĂ</b>			
volum tranzacționat (GWh)	<b>38</b>	<b>40</b>	<b>20,7</b>
preț mediu (lei/MWh) <sup>5)</sup>	153,91	154,52	130,92
% din consumul intern	0,8	0,8	0,4
<b>7. PIAȚA DE ECHILIBRARE</b>			
volum tranzacționat (GWh)	<b>256</b>	<b>374</b>	<b>419</b>
% din consumul intern	5,5	7,9	8,1
volum tranzacționat la creștere (GWh)	<b>59</b>	<b>58</b>	<b>320</b>
preț mediu de deficit (lei/MWh)	598,28	531,86	270,35
volum tranzacționat la scădere (GWh)	<b>197</b>	<b>316</b>	<b>99</b>
preț mediu de excedent (lei/MWh)	10,85	6,08	24,42
<b>CONSUM INTERN (GWh)</b> <i>(include cpt distribuție și transport)</i>	<b>4682*</b>	<b>4725</b>	<b>5193*</b>

1. Vânzările pe contracte negociate nu cuprind contractele de furnizare pe piața cu amănuntul sau cele de export, acestea din urmă fiind identificate separat;
2. Informațiile de cantitate și preț aferente contractelor de export sunt cele raportate de participanții la piața angro și includ cantitățile exportate prin intermediul CNTEE Transelectrica, în calitatea sa de agent de transfer pentru PZU cuplat; volumele de export se verifică cu notificările din platforma DAMAS, în unele cazuri putând exista mici diferențe;
3. Informațiile lunare sunt cele raportate de operatorii economici monitorizați, aferente energiei electrice livrate în luna de raportare și se referă atât la tranzacțiile încheiate anterior pe PCCB respectiv PCCB-NC (conform Ordinului președintelui ANRE nr. 6/2011) cât și la cele încheiate pe PCCB-LE și respectiv PCCB-NC (conform Ordinului președintelui ANRE nr. 78/2014);
4. Prețul mediu lunar publicat în tabel este calculat ca medie aritmetică a prețurilor orare de închidere a pieței și este publicat de Opcom SA; prețul mediu lunar calculat ca medie ponderată a prețurilor orare de închidere a pieței cu volumele orare a fost în luna martie 2019 de 189,77 lei/MWh, publicat de Opcom SA;
5. Prețul mediu lunar este calculat pe baza volumului și valorii tranzacționate lunare publicate de Opcom SA.

**Notă:** \*Diferențele față de Rapoartele lunare anterioare privind rezultatele monitorizării pieței de energie electrică sunt determinate de refacerea prelucrărilor de date în urma transmiterii unor raportări corectate de operatori economici.

Raportarea cantităților de energie electrică tranzacționate la consumul intern, utilizată în tabelul anterior, este de natură să ofere o referință pentru aprecierea dimensiunilor acestora. Prețurile prezentate includ doar componenta TG, fiind comparabile în cadrul lunii și permițând comparația cu luna anterioară.

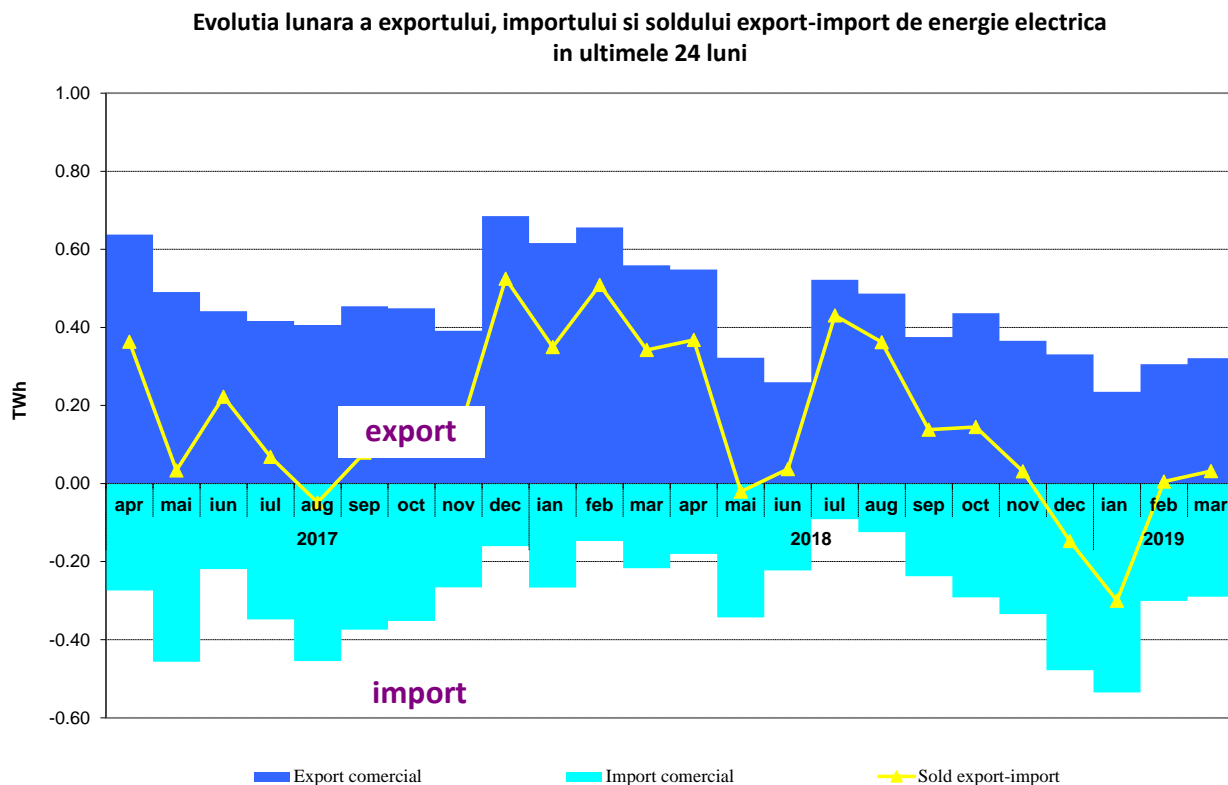
Evoluția relației între volumele tranzacționate pe fiecare din aceste piețe și consumul intern estimat, în perioada aprilie 2014 – martie 2019, este prezentată în graficul următor:



Sursa: Raportările lunare ale operatorilor economici participanți la piața angro, OPCOM S.A. și CNTEE TRANSELECTRICA S.A. – prelucrare SMPEE

**Notă:** Volumele tranzacționate pe piața contractelor bilaterale negociate, prezentate în graficul anterior, nu includ cantitățile contractelor de export.

În graficul următor se prezintă valorile lunare ale exportului și importului comercial, precum și ale soldului export-import în ultimele 24 de luni:

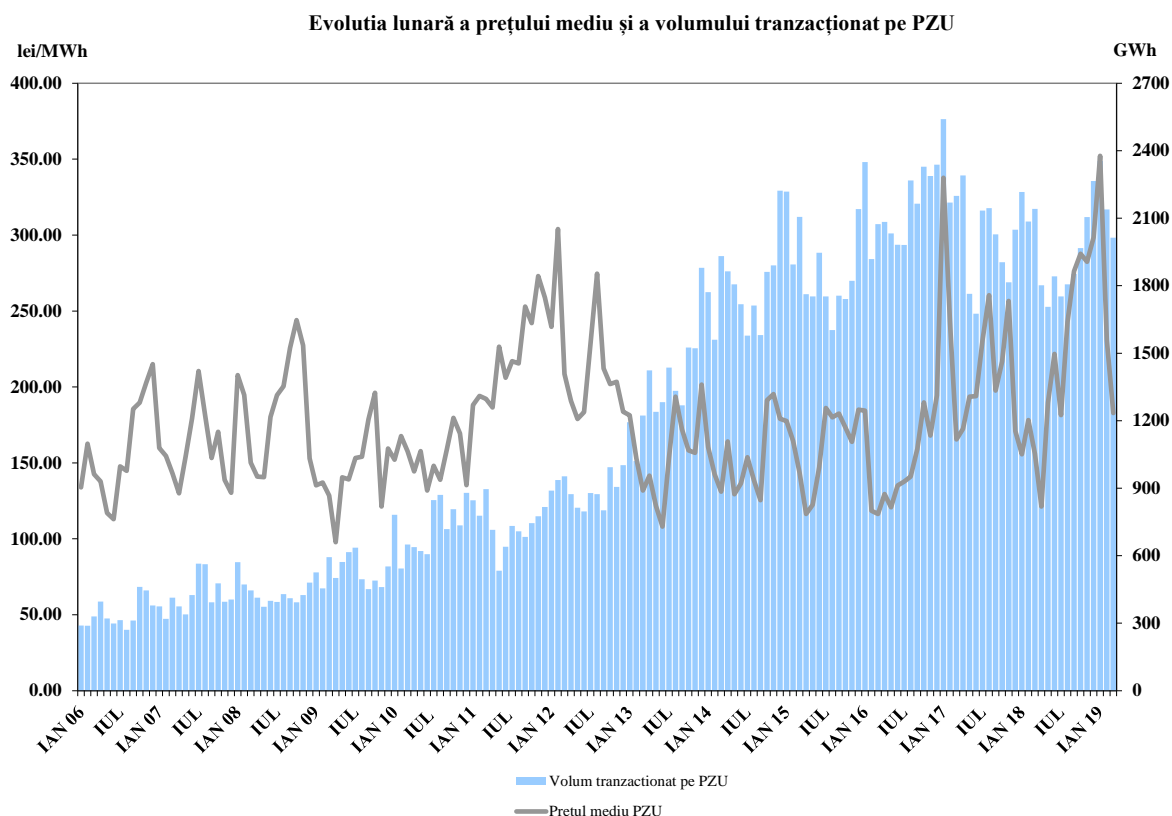


Sursa: Raportările lunare ale CNTEE TRANSELECTRICA S.A. – prelucrare SMPEE

În tabelul următor sunt detaliate tranzacțiile de export și de import comercial pentru energia electrică extrasă/introdusă din/în rețeaua de transport. Acestea cuprind și tranzacțiile de energie electrică realizate de CNTEE Transelectrica SA, în calitate de agent de transfer în cadrul mecanismului de cuplare prin preț a piețelor pentru ziua următoare. Rolul agentului de transfer se reflectă în transferul fizic și comercial al energiei electrice, pe relația import/export, pe liniile de interconexiune cu Ungaria.

TRANZACȚII IMPORT/EXPORT	Februarie 2019	Martie 2019	Martie 2018
<b>EXPORT</b>			
volum tranzacționat (GWh)	<b>306</b>	<b>321</b>	<b>559</b>
preț mediu (lei/MWh)	200,90	171,53	152,37
% din consumul intern	6,5	6,8	10,8
<b>din care, prin PZU cuplat</b>			
volum tranzacționat (GWh)	<b>149</b>	<b>104</b>	<b>150</b>
preț mediu (lei/MWh)	191,94	172,52	137,52
% din consumul intern	3,2	2,2	2,9
<b>IMPORT</b>			
volum tranzacționat (GWh)	<b>301</b>	<b>290</b>	<b>217</b>
preț mediu (lei/MWh)	253,51	213,87	186,80
% din consumul intern	6,4	6,1	4,2
<b>din care, prin PZU cuplat</b>			
volum tranzacționat (GWh)	88	<b>107</b>	<b>72</b>
preț mediu (lei/MWh)	286,26	186,88	166,00
% din consumul intern	1,9	2,3	1,4

În figura următoare sunt prezentate volumele și prețurile medii lunare corespunzătoare tranzacțiilor încheiate pe PZU, începând cu ianuarie 2006:



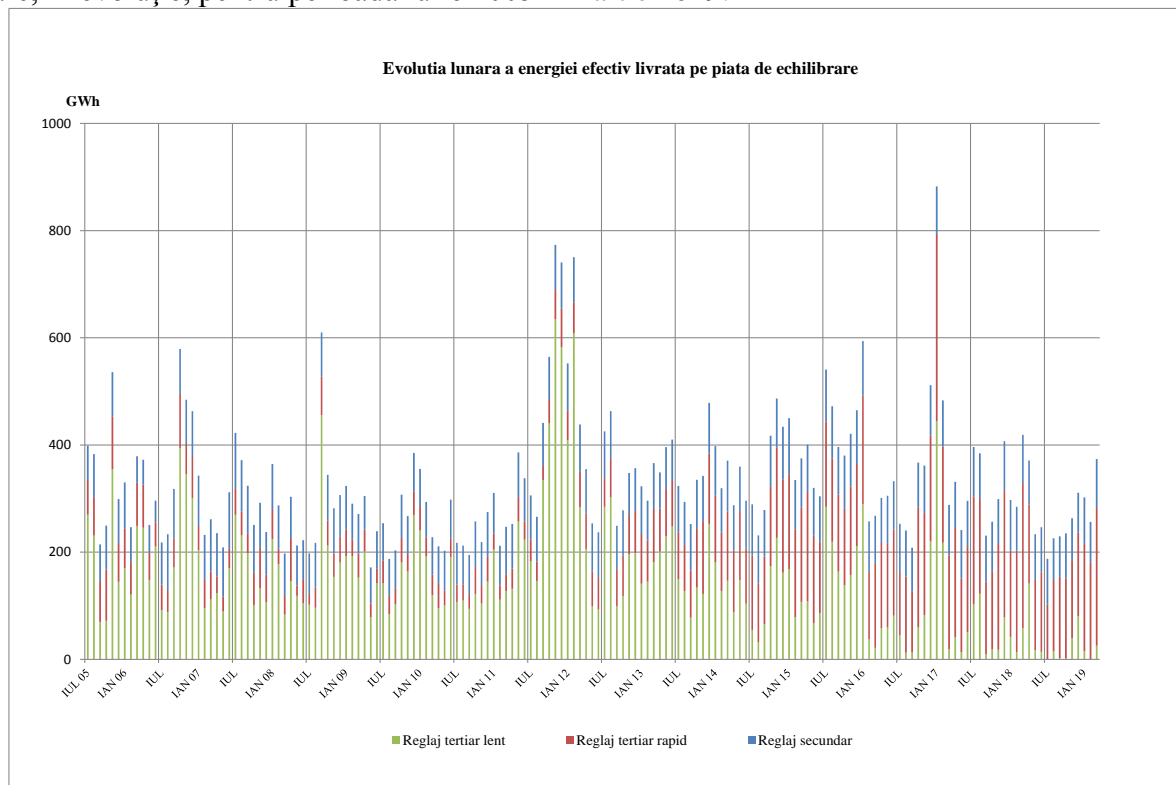
Sursa: Raportările lunare ale OPCOM S.A. și CNTEE TRANSELECTRICA S.A. – prelucrare SMPEE

Dispozițiile de dispecer (oferte acceptate) primite de producători determină energia angajată pe piața de echilibrare. După efectuarea calculului de decontare, pe baza valorilor măsurate (aprobat) se determină energia efectiv livrată de producători pe piața de echilibrare; relația dintre energia angajată și cea efectiv livrată, în luna martie 2019, este prezentată în tabelul următor:

Martie 2019	Energie de echilibrare angajata (GWh)	Energie de echilibrare efectiv livrata (GWh)	Abatere (%)
<b>Reglaj secundar</b>	<b>91</b>	<b>91</b>	
<i>crestere</i>	30	30	
<i>scadere</i>	61	61	
<b>Reglaj tertiar rapid</b>	<b>268</b>	<b>257</b>	<b>4</b>
<i>crestere</i>	29	28	3
<i>scadere</i>	239	229	4
<b>Reglaj tertiar lent</b>	<b>27</b>	<b>25</b>	<b>0</b>
<i>crestere</i>	0	0	0
<i>scadere</i>	27	25	0
<b>TOTAL</b>	<b>386</b>	<b>374</b>	
<i>crestere</i>	59	58	
<i>scadere</i>	327	316	
<b>CONSUM INTERN</b>		<b>4725</b>	
<b>% volum tranzacționat din consumul intern</b>		<b>7.9%</b>	

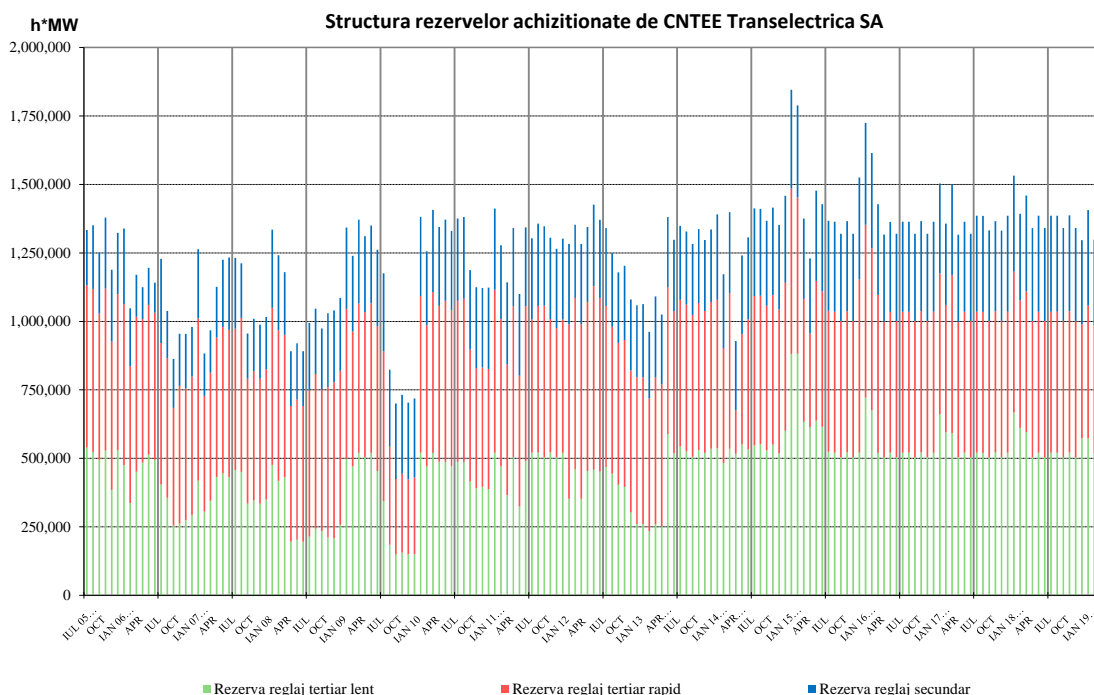
Sursa: Raportările lunare ale CNTEE TRANSELECTRICA S.A. – prelucrare SMPEE

Structura energiei de echilibrare efectiv livrată pe fiecare tip de reglaj este prezentată în figura următoare, în evoluție, pentru perioada iulie 2005 – martie 2019:



Sursa: Raportările lunare ale CNTEE TRANSELECTRICA S.A. – prelucrare SMPEE

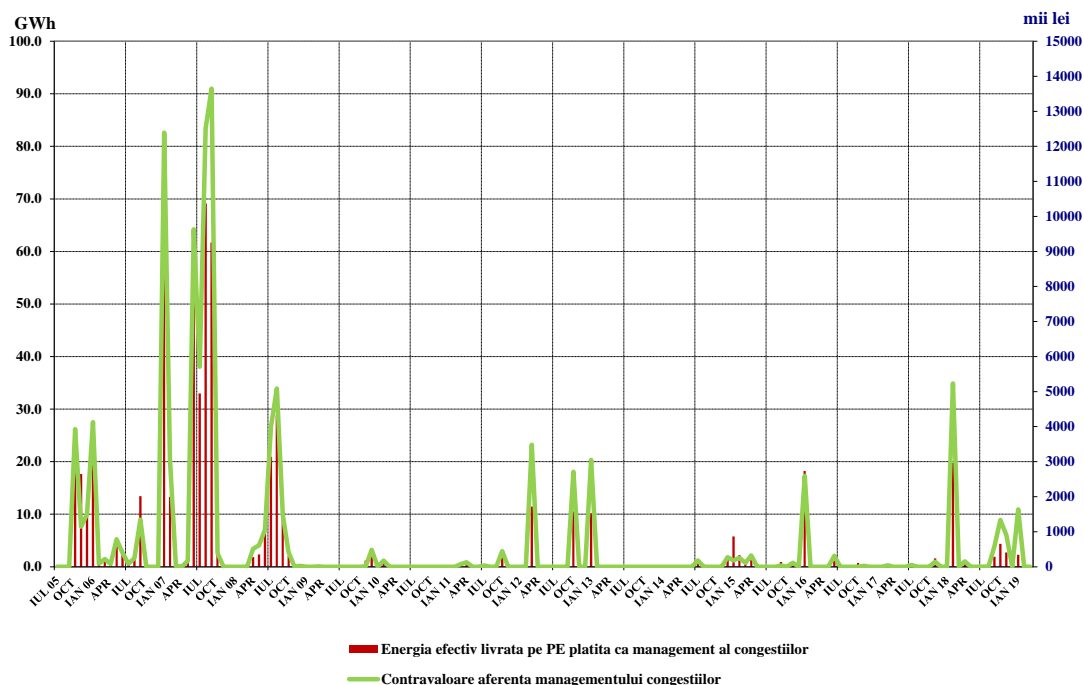
În graficul următor este prezentată evoluția rezervelor (servicii tehnologice de sistem – STS, reprezentând obligații ale producătorilor de menținere la dispoziția dispecerului/ofertare pe piața de echilibrare a capacităților contractate) achiziționate/decontate de CNTEE Transelectrica S.A., pentru perioada iulie 2005 – martie 2019:



Sursa: Raportările lunare ale CNTEE TRANSELECTRICA S.A. – prelucrare SMPEE

Graficul următor prezintă evoluția lunară a energiei utilizate pentru managementul congestiilor (cantitatea de energie tranzacționată de operatorul de transport pe piața de echilibrare pentru rezolvarea situațiilor de congestii în rețeaua de transport), începând cu iulie 2005, precum și contravaloarea tranzacțiilor efectuate în acest scop de CNTEE Transelectrica S.A.

Evoluția lunară a energiei efectiv livrată pe piața de echilibrare pentru managementul congestiilor pe liniile interne și a contravalorii acestora



Sursa: Raportările lunare ale CNTEE TRANSELECTRICA S.A. – prelucrare SMPEE

## 5. Structura tranzacțiilor pe piața angro ale diferitelor categorii de participanți

### Producători

În luna martie 2019, structura obligațiilor de vânzare contractate înainte de intervalul de livrare ale producătorilor participanți la piața angro care sunt deținători ai unor unități de producere dispecerizabile a fost următoarea:

Tip tranzacție	- GWh -	
	Martie 2018	Martie 2019
Reglementat către FUI, producător termo, hidro și nuclear	-	252,37
Negociat, la furnizori	42,38	23,21
Contracte pe piețele centralizate ale Opcom SA din care:	3752,04	3158,42
PCCB-LE	1829,55	1558,46
PCCB-NC	850,18	903,37
PC-OTC	1072,31	696,59
PCSU	425,13	137,47
PZU	1338,23	1384,60
PI	9,00	33,89
Contracte de furnizare la clienți finali din care:	505,65*	433,51
casnici	0,34	0,31
noncasnici	505,31*	433,20
<b>Total</b>	<b>6072,72*</b>	<b>5423,47</b>

Sursa: Raportările lunare ale producătorilor – prelucrare SMPEE

Notă: \*Diferențele față de Raportul privind rezultatele monitorizării pieței de energie electrică în luna martie 2018 sunt determinate de prelucrarea raportărilor corectate de operatorii economici.

## Furnizori

În luna martie 2019, pe piața de energie electrică au activat 89 operatori economici a căror activitate principală o constituie furnizarea de energie electrică; dintre aceștia, 27 sunt furnizori care își desfășoară activitatea doar pe PAN (o parte dintre aceștia fiind deja deținători de licență pentru activitatea traderului de energie electrică) și 62 sunt furnizori care au activitate și pe PAM (inclusiv furnizorii de ultimă instanță care acționează atât pe segmentul reglementat, cât și pe segmentul concurențial al PAM).

### Furnizori cu activitate exclusivă pe PAN

Tabelul următor ilustrează activitatea desfășurată de furnizorii activi numai pe PAN, prezentând structura pe categorii de piețe/participanți la PAN a cumpărărilor și vânzărilor totale realizate de aceștia în luna martie 2019, comparativ cu perioada similară din anul 2018:

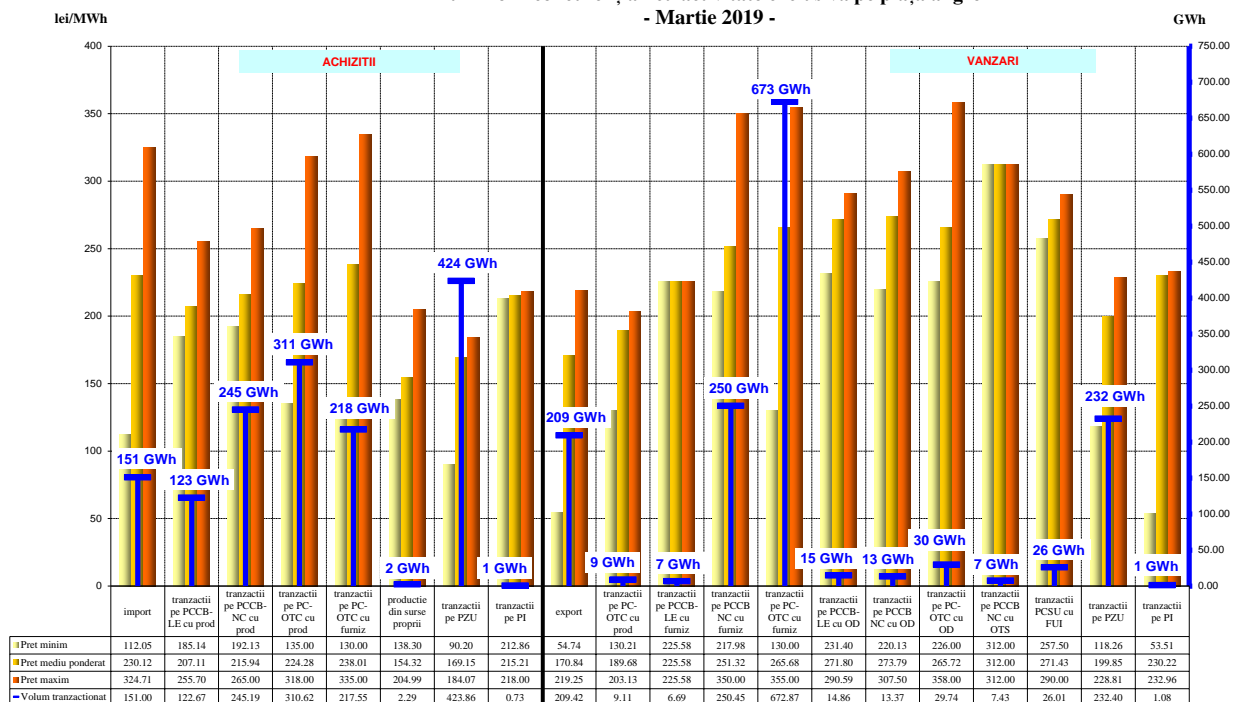
Structură tranzacții furnizori cu activitate exclusivă pe PAN	-GWh-	
	Martie 2018	Martie 2019
<b>Achiziții</b>		
import	133,65	151,00
tranzacții pe PCC, din care:	1316,11	896,03
- tranzacții pe PCCB-LE cu producători	89,74	122,67
- tranzacții pe PCCB-NC cu producători	183,08	245,19
- tranzacții pe PC-OTC cu producători	603,59	310,62
- tranzacții pe PCCB-LE cu alți furnizori	23,19	0,0007
- tranzacții pe PCCB-NC cu alți furnizori	22,30	0,00
- tranzacții pe PC-OTC cu alți furnizori	394,21	217,55
producție din surse proprii	2,35	2,29
tranzacții pe PZU	326,02*	423,86
tranzacții pe PI	2,22	0,73
<b>Vânzări</b>		
export	366,19	209,42
tranzacții pe PCC, din care:	990,73	1004,52
- tranzacții pe PCCB-LE cu producători	2,97	0,00
- tranzacții pe PC-OTC cu producători	22,88	9,11
- tranzacții pe PCCB-LE cu alți furnizori	38,64	6,69
- tranzacții pe PCCB-NC cu alți furnizori	195,00	250,45
- tranzacții pe PC-OTC cu alți furnizori	662,77	672,87
- tranzacții pe PCCB-LE cu OD	4,47	14,86
- tranzacții pe PCCB-NC cu OD	44,62	13,37
- tranzacții pe PC-OTC cu OD	19,39	29,74
- tranzacții pe PCCB-NC cu OTS	0,00	7,43
tranzacții PCSU cu FUI	18,58	26,01
tranzacții pe PZU	399,07*	232,40
tranzacții pe PI	5,59	1,08

Sursa: Raportările lunare ale furnizorilor – prelucrare SMPEE

Notă: \*Diferențele față de Raportul privind rezultatele monitorizării pieței de energie electrică în luna martie 2018 sunt determinate de prelucrarea raportărilor corectate de operatorii economici.

Defalcarea pe tipuri de surse/destinații a volumelor tranzacționate, prețurilor minime, medii și maxime realizate în luna martie 2019 de către furnizorii cu activitate exclusivă pe PAN sunt reprezentate grafic în continuare:

Caracterizarea tranzacțiilor realizate de  
furnizorii concurențiali cu activitate exclusivă pe piața angro  
- Martie 2019 -



Sursa: Raportările lunare ale furnizorilor – prelucrare SMPEE

Furnizori activi pe PAM, exclusiv furnizorii de ultimă instanță

În tabelul de mai jos se prezintă informații agregate cu privire la structura pe categorii de piețe/participanți la PAM a cumpărărilor și vânzărilor totale realizate de aceștia în luna martie 2019, comparativ cu perioada similară a anului 2018:

Structură tranzacții furnizori activi pe PAM (exclusiv furnizorii de ultimă instanță)	-GWh-	
	Martie 2018	Martie 2019
<b>Achiziții</b>		
import	11,18	31,54
tranzacții negociate cu producători	46,75	25,14
tranzacții pe PCC, din care:	2254,67	1873,69
- tranzacții pe PCCB-LE cu producători	1045,06	664,37
- tranzacții pe PCCB-NC cu producători	345,06	416,11
- tranzacții pe PC-OTC cu producători	245,38	187,96
- tranzacții pe PCCB-LE cu alți furnizori	82,63	31,87
- tranzacții pe PCCB-NC cu alți furnizori	112,34	136,39
- tranzacții pe PC-OTC cu alți furnizori	424,21	436,99
producție din surse proprii	31,48	31,55
tranzacții neg. cu prod. nedisp. (alții decât cei prin L220/ 2008)*	9,84	6,36
tranzacții neg. cu prod. nedisp. (modificari si completari L 220/2008)**	22,21	25,60
tranzacții pe PZU	333,89***	478,81
tranzacții pe PI	9,62	32,98

Structură tranzacții furnizori activi pe PAM (exclusiv furnizorii de ultimă instanță)	-GWh-	
	Martie 2018	Martie 2019
<b>Vânzări</b>		
export	42,38	8,36
tranzacții pe PCC, din care:	1001,43	886,53
- tranzacții pe PCCB-LE cu producători	6,53	5,56
- tranzacții pe PCCB-NC cu producători	22,29	21,55
- tranzacții pe PC-OTC cu producători	16,21	22,18
- tranzacții pe PCCB-LE cu alți furnizori	125,13	53,07
- tranzacții pe PCCB-NC cu alți furnizori	133,81	113,36
- tranzacții pe PC-OTC cu alți furnizori	553,72	560,28
- tranzacții pe PCCB-LE cu OD	52,56	14,50
- tranzacții pe PCCB-NC cu OD	69,86	62,61
- tranzacții pe PC-OTC cu OD	0,00	18,57
- tranzacții pe PCCB LE cu OTS	21,32	7,43
- tranzacții pe PCCB-NC cu OTS	0,00	7,43
tranzacții PCSU cu FUI	0,00	14,86
tranzacții pe PZU	237,65***	79,36
tranzacții pe PI	1,81	0,51
clienți finali casnici	24,20	27,51
clienți finali noncasnici	1407,31***	1413,27

Sursa: Raportările lunare ale furnizorilor – prelucrare SMPEE

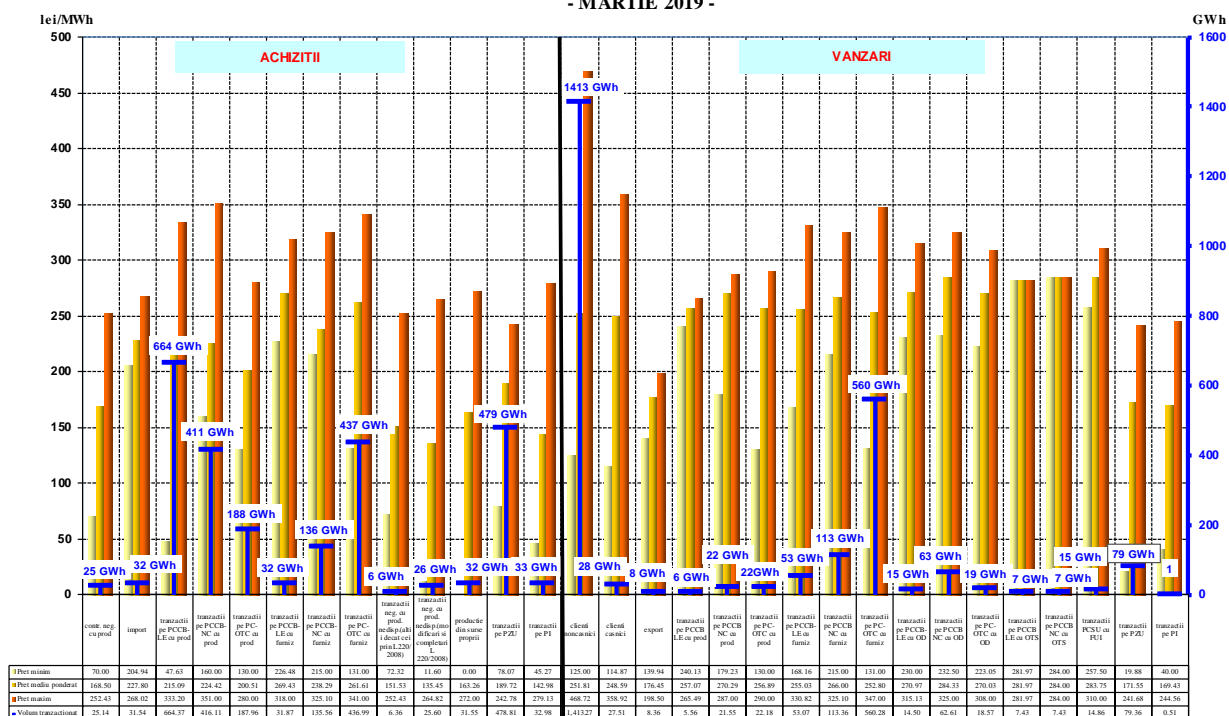
**Note:** \*tranzacțiile negociate derulate cu producătorii nedispecerizabili care **nu** se încadrează în prevederile Legii nr. 220/2008 cu modificările și completările ulterioare

\*\* tranzacțiile negociate derulate cu producătorii nedispecerizabili care se încadrează în prevederile Legii nr. 220/2008 cu modificările și completările ulterioare

\*\*\*diferențele față de Raportul privind rezultatele monitorizării pieței de energie electrică în luna martie 2018 sunt determinate de prelucrarea raportărilor corectate de operatorii economici.

Defalcarea pe tipuri de surse/destinații a volumelor tranzacționate, prețurilor minime, medii și maxime realizate în luna martie 2019 de către furnizorii cu activitate pe PAN și PAM sunt reprezentate în graficul următor:

Caracterizarea tranzacțiilor realizate de  
furnizorii concurențiali cu activitate pe piața angro și piața cu amănuntul  
- MARTIE 2019 -



Sursa: Raportările lunare ale furnizorilor – prelucrare SMPEE

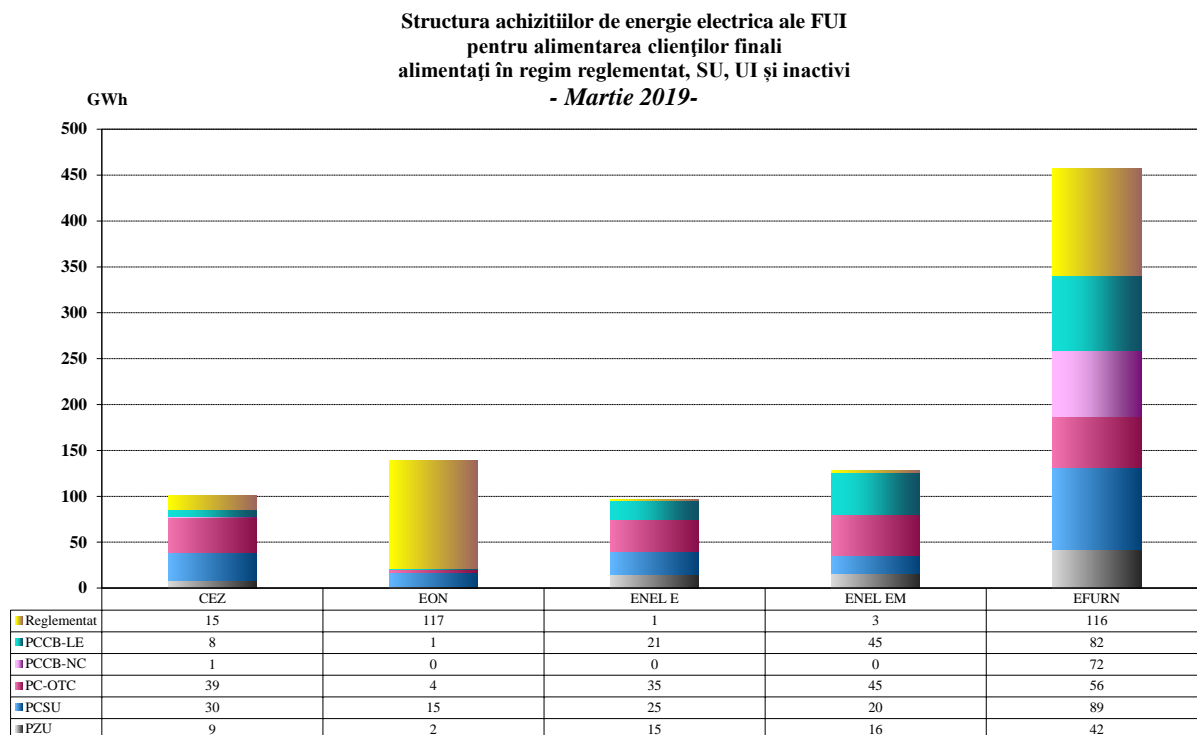
Furnizori de ultimă instanță

Structura tranzacțiilor de energie electrică pe PAN ale furnizorilor de ultimă instanță realizată înainte de intervalul de livrare, pentru alimentarea clienților finali în regim reglementat, SU, UI și inactivi este prezentată în tabelul următor pentru luna martie 2019 comparativ cu perioada similară a anului 2018:

Structura tranzacțiilor	Martie 2018	Martie 2019
<b>Structura tranzacțiilor FUI pentru alimentarea clienților finali în regim reglementat, SU, UI și inactivi</b>		
contracte reglementate cu producători	-	252,37
tranzacții neg. cu prod. nedisp. (modificări și completări L 220/2008)*	0,41	0,01
tranzacții PCC, din care:	479,16	406,98
- tranzacții pe PCCB-LE cu producători	31,49	148,56
- tranzacții pe PCCB-NC cu producători	66,71	22,49
- tranzacții pe PC-OTC cu producători	10,04	37,45
- tranzacții pe PCCB-LE cu alți furnizori	37,52	7,61
- tranzacții pe PCCB-NC cu alți furnizori	151,19	50,13
- tranzacții pe PC-OTC cu alți furnizori	182,20	140,75
tranzacții cu prosumatori	-	0,0057
tranzacții PCSU, din care:	443,71	178,33
- tranzacții PCSU cu producători	425,13	137,47
- tranzacții PCSU cu furnizori	18,58	40,87
tranzacții pe PZU, din care:	168,10	0,67
- cumpărare	195,83	83,81
- vânzare	27,73	83,15
tranzacții pe PI, din care:	0,19	0,00
- cumpărare	0,19	0,00
- vânzare	0,19	0,00

Notă: \*tranzacțiile negociate derulate cu producătorii nedispencerizabili care se încadrează în prevederile Legii nr. 220/2008 cu modificările și completările ulterioare

Detalierea tranzacțiilor de energie electrică ale furnizorilor de ultimă instanță pentru alimentarea clienților finali în regim reglementat, SU, UI și inactivi în martie 2019, este reprezentată în graficul următor:



Sursa: Raportările lunare ale furnizorilor de ultimă instanță – prelucrare SMPEE

În conformitate cu prevederile *Regulamentului de selecție concurențială în vederea desemnării furnizorilor de ultimă instanță*, aprobat prin Ordinul ANRE nr. 26/2018 cu modificările din Ordinul ANRE nr. 17/2019, ANRE a desemnat, în calitate de FUI obligat pe fiecare zonă de rețea, până în 30.06.2022, societățile E.ON Energie România SA, Enel Energie SA, Enel Energie Muntenia SA, Societatea Electrica Furnizare SA și CEZ Vânzare SA. ANRE a desemnat, de asemenea, în calitate de FUI opțional, societățile Electrica Furnizare, CEZ Vânzare SA, E.ON Energie România SA, Enel Energie SA, Engie România SA, Getica 95 Com SRL, SPEEH Hidroelectrică SA, MET România Energy SA, Restart Energy One SRL, Tinmar Energy SRL, pentru perioada 01.03.2019-28.02.2020, pe diferite zone de rețea. De asemenea, societatea Enel Energie Muntenia SA deținea, din 01.07.2018, calitatea de FUI opțional, pentru zonele Moldova, Oltenia, Muntenia Nord, Transilvania Nord și Transilvania Sud.

În conformitate cu *Metodologia de stabilire a tarifelor reglementate și a prețurilor aplicate de furnizorii de ultimă instanță clienților finali* (aprobată prin Ordinul nr. 11/2019), în perioada 01.03.2019-28.02.2022, consumul de energie electrică al clienților casnici care au încheiat contracte reglementate de furnizare a energiei electrice cu FUI se facturează la tarife reglementate pe nivele de tensiune, aprobate de ANRE prin Ordinele nr. 27, 28, 29, 30 și 31 din 2019 pentru fiecare zonă de rețea corespunzătoare FUI obligați, respectiv tarife reglementate pe nivele de tensiune aprobate de ANRE prin Ordinul 32/2019 pentru toate zonele de rețea în cazul FUI opționali.

Astfel, începând cu 01.03.2019, pentru fiecare zonă de rețea și nivel de tensiune, FUI aplică în facturile clienților finali casnici respectiv noncasnici din portofoliul propriu, următoarele tipuri de tarife aprobate/prețuri avizate de ANRE, la care adaugă tarifele reglementate pentru serviciul de transport, serviciul de sistem și serviciul de distribuție:

- *FUI obligați - tarife reglementate clienților finali casnici, preț pentru SU clienților finali noncasnici care beneficiază de serviciu universal, preț pentru clienții inactivi clienților*

finali noncasnici care nu au uzat de eligibilitate și nu îndeplinesc condițiile sau nu au solicitat să beneficieze de serviciu universal și *preț de ultimă instanță* clienților finali noncasnici preluați în condițiile în care nu au asigurată furnizarea din nicio altă sursă.

*Prețul pentru SU* și cel *prețul pentru clienții inactivi* se determină prin însumarea componentelor de achiziție a energiei electrice și a componente de furnizare pentru categoria de clienți respectivă la care se adaugă componenta de ajustare aferentă prețului pentru SU sau pentru clienții inactivi. *Prețul pentru ultimă instanță* se determină la nivel de lună, pornind de la prețul mediu ponderat al PZU pentru luna pentru care se calculează, la care se adaugă componenta de furnizare.

- *FUI opționali – tarife reglementate* clienților casnici și *preț pentru SU* clienților finali noncasnici care beneficiază de serviciu universal (formulă de preț calculată prin aplicarea unui discount asupra prețului pentru SU al FUI obligat din zona de rețea respectivă).

În baza prevederilor Ordinului ANRE nr. 10/2019, în vederea asigurării consumului clienților finali casnici la tarife reglementate, FUI achiziționează energia electrică necesară pe bază de contracte reglementate de vânzare-cumpărare încheiate cu producătorii de energie electrică pentru care ANRE a stabilit (prin decizii, pentru perioada 01.03.2019-31.12.2019), obligații de vânzare a unor cantități ferme la preț reglementat. FUI asigură necesarul de consum al clienților casnici și prin achiziții de la prosumatori, prin contracte încheiate pe piețele centralizate, PZU, PI și PE.

Ordinul ANRE nr. 27/2018 pentru aprobarea *Regulamentului de organizare și desfășurare a licitațiilor pe piața centralizată pentru serviciul universal* a modificat condițiile de participare a FUI la PCSU în vederea achiziției de energie electrică destinată acoperirii consumului clienților finali deserviți în regim reglementat și de SU, participarea la sesiunile de licitații devenind, astfel, voluntară.

Structura tranzacțiilor de energie electrică pe PAN ale FUI realizată înainte de intervalul de livrare, pentru furnizarea de energie electrică clienților în regim SU/reglementat este prezentată în tabelul următor pentru luna martie 2019, comparativ cu perioada similară a anului 2018:

- GWh -

Structură tranzacții FUI pentru furnizarea de energie electrică clienților în regim de SU/reglementat	Martie 2018		Martie 2019	
	Cantitate [GWh]	Preț mediu [lei/MWh]	Cantitate [GWh]	Preț mediu [lei/MWh]
contracte reglementate cu producători	-	-	252,37	148,05
tranzacții neg. cu prod. nedisp. (modificari si completari L 220/2008)*	0,39	240,00	0,00	0,00
tranzacții PCC, din care:	414,15	228,38	343,32	263,73
-tranzacții pe PCCB-LE cu producatori	24,98	226,13	117,99	248,69
- tranzacții pe PCCB-NC cu producători	65,41	233,86	22,29	218,96
- tranzacții pe PC-OTC cu producători	9,33	246,85	29,72	282,00
- tranzacții pe PCCB-LE cu alți furnizori	37,15	234,18	7,43	231,48
- tranzacții pe PCCB-NC cu alți furnizori	124,98	237,03	48,30	261,91
- tranzacții pe PC-OTC cu alți furnizori	152,30	216,74	117,59	285,47
tranzacții cu prosumatori	-	-	0,006	223,00
tranzacții PCSU, din care:	443,71	249,67	178,33	292,59
- PCSU cu producători	425,13	249,86	137,46	297,54
- PCSU cu alți furnizori	18,58	245,40	40,87	275,91
tranzacții PZU, din care:	146,54	219,34	-13,48	228,58
- cumpărare	172,33	201,20	67,62	239,79
- vânzare	25,79	98,13	81,10	161,94
<b>TOTAL</b>	<b>1004,79</b>	<b>236,47</b>	<b>760,55</b>	<b>240,84</b>

*Notă:* \*tranzacțiile negociate derulate cu producătorii nedispecerizabili care se încadrează în prevederile Legii nr. 220/2008 cu modificările și completările ulterioare

Structura tranzacțiilor de energie electrică pe PAN ale FUI realizată înainte de intervalul de livrare, pentru furnizarea de energie electrică clienților inactivi este prezentată în tabelul următor pentru luna martie 2019:

- GWh -

Structură tranzacții FUI pentru furnizarea de energie electrică clienților inactivi	Martie 2019	
	Cantitate [GWh]	Preț mediu [lei/MWh]
tranzacții neg. cu prod. nedisp. (modificari si completari L 220/2008)*	0,01	68,84
tranzacții PCC, din care:	61,20	261,02
- tranzacții pe PCCB-LE cu producatori	29,46	261,40
- tranzacții pe PCCB-NC cu producători	0,20	237,75
- tranzacții pe PC-OTC cu producători	7,54	261,84
- tranzacții pe PCCB-LE cu alți furnizori	0,18	234,41
- tranzacții pe PCCB-NC cu alți furnizori	1,83	264,57
- tranzacții pe PC-OTC cu alți furnizori	21,99	260,36
tranzacții cu prosumatori	0,0001	211,00
tranzacții PZU, din care:	13,47	220,51
- cumpărare	15,39	210,84
- vânzare	1,92	143,16
<b>TOTAL</b>	<b>74,67</b>	<b>253,68</b>

*Notă:* \*tranzacțiile negociate derulate cu producătorii nedispeserizabili care se încadrează în prevederile Legii nr. 220/2008 cu modificările și completările ulterioare

În tabelul următor este prezentată structura tranzacțiilor de energie electrică ale FUI realizată înainte de intervalul de livrare, corespunzătoare segmentului concurențial al PAM, în luna martie 2019, comparativ cu perioada similară a anului 2018:

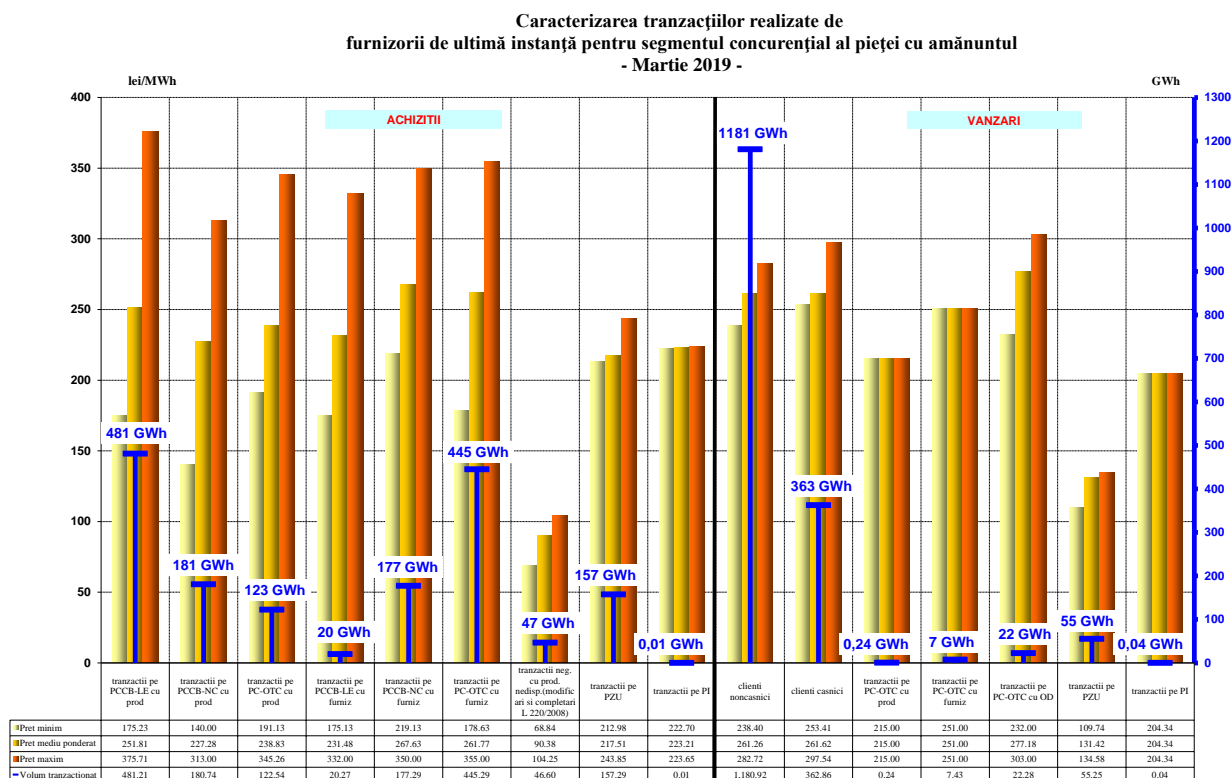
- GWh -

Structură tranzacții FUI pentru segmentul concurențial al PAM	Martie 2018	Martie 2019
<b>Achiziții</b>		
tranzacții pe PCC, din care:	1137,35	1427,34
- tranzacții pe PCCB-LE cu producători	423,14	481,21
- tranzacții pe PCCB-NC cu producători	208,48	180,74
- tranzacții pe PC-OTC cu producători	178,90	122,54
- tranzacții pe PCCB-LE cu alți furnizori	20,42	20,27
- tranzacții pe PCCB-NC cu alți furnizori	42,98	177,29
- tranzacții pe PC-OTC cu alți furnizori	263,43	445,29
tranzacții neg. cu prod. nedisp. (modificari si completari L 220/2008)*	21,79	46,60
tranzacții pe PZU	370,93	157,29
tranzacții pe PI	0,04	0,01
<b>Vânzări</b>		
tranzacții pe PCC, din care:	47,55	7,67
- tranzacții pe PC-OTC cu alți furnizori	47,55	0,24
- tranzacții pe PC-OTC cu OD	0,00	7,43
tranzacții pe PZU	0,62	55,25
tranzacții pe PI	0,00	0,04
clienți finali casnici	200,07	362,86
clienți finali noncasnici	1328,17	1180,92

*Note:*

\*tranzacțiile negociate derulate cu producătorii nedispeserizabili care se încadrează în prevederile Legii nr. 220/2008 cu modificările și completările ulterioare

Defalcarea pe tipuri de surse/destinații a volumelor tranzacționate și a prețurilor medii realizate în luna martie 2019 de către FUI pe segmentul concurențial al PAM este prezentată în graficul următor:



Sursa: Raportările lunare ale furnizorilor de ultimă instanță – prelucrare SMPEE

## Operatori de distribuție concesionari

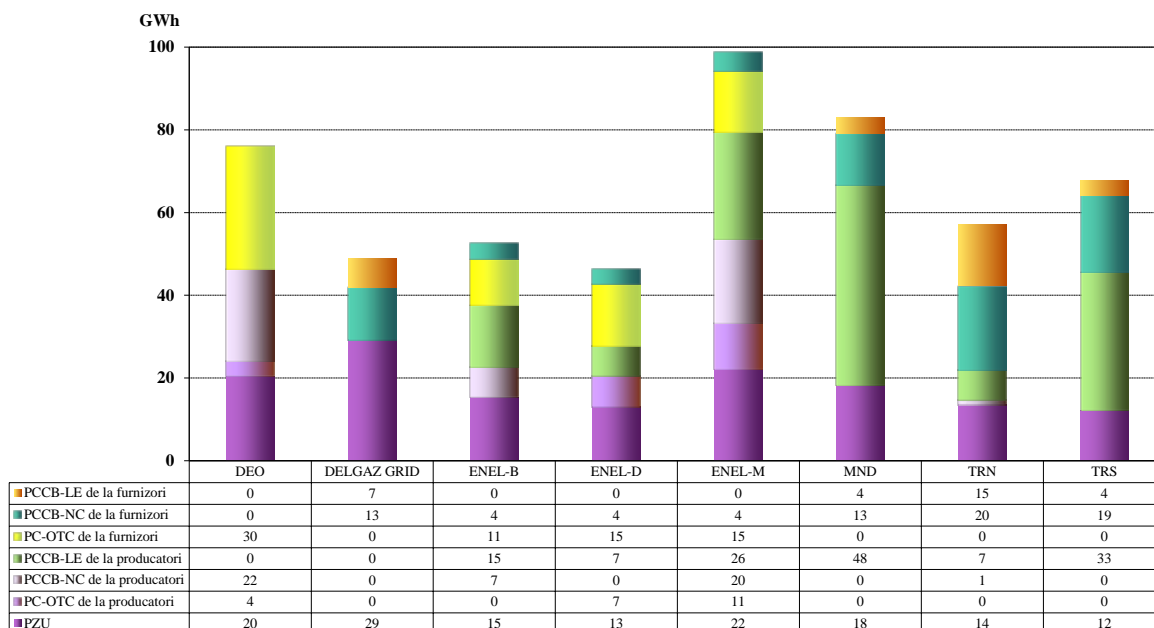
Structura tranzacțiilor de energie electrică a operatorilor de distribuție concesionari realizată înainte de intervalul de livrare, pentru consumul propriu tehnologic al rețelelor de distribuție în luna martie 2019 comparativ cu perioada similară a anului 2018:

**- GWh -**

Structură tranzacții	Martie 2018	Martie 2019
tranzacții pe PCC, din care:	456,55	386,61
- tranzacții pe PCCB-LE cu producători	235,86	137,40
- tranzacții pe PCCB-NC cu producători	29,81	50,99
- tranzacții pe PC-OTC cu producători	0,00	22,29
- tranzacții pe PCCB-LE cu furnizori	57,03	29,36
- tranzacții pe PCCB-NC cu furnizori	114,47	75,98
- tranzacții pe PC-OTC cu furnizori	19,39	70,59
tranzacții pe PI, din care:	0,31	0,15
- cumpărare	0,31	0,15
- vânzare	0,00	0,00
tranzacții pe PZU, din care:	130,41	144,10
- cumpărare	130,72	144,24
- vânzare	0,31	0,14

Structura achiziției de energie electrică a operatorilor de distribuție concesionari în martie 2019, este prezentată în graficul următor:

Structura achizițiilor de energie electrica ale operatorilor de distribuție concesionari pentru acoperirea consumului propriu tehnologic - MARTIE 2019-



Sursa: Raportările lunare ale operatorilor de distribuție principali – prelucrare SMPEE

## 6. Indicatori de concentrare pentru piața angro de energie electrică și componentele sale

În conformitate cu teoria economică, se definesc următorii indicatori de concentrare:

- HHI, Indexul Herfindahl - Hirschman = suma pătratelor cotelor de piață (%)

Semnificația valorilor indicatorului este:

HHI < 1000                      piață neconcentrată;  
 1000 < HHI < 1800        concentrare moderată a puterii de piață;  
 HHI > 1800                    concentrare ridicată a puterii de piață.

- C1 = cota de piață a celui mai mare participant la piață (%)

Semnificația valorilor indicatorului este:

C1 > 20%                        concentrare îngrijorătoare pentru piață;  
 C1 > 40%                        sugerează existența unei poziții dominante pe piață;  
 C1 > 50%                        indică o poziție dominantă pe piață.

- C3 = suma cotelor de piață ale celor mai mari trei participanți (%)

Semnificația valorilor indicatorului este:

40% < C3 < 70%              concentrare moderată a puterii de piață;  
 C3 > 70%                        concentrare ridicată a puterii de piață.

Acești indicatori pot fi calculați pentru întreaga piață (de energie electrică, de servicii tehnologice de sistem - STS) sau pentru componente ale acesteia, pe care concurența se manifestă direct.

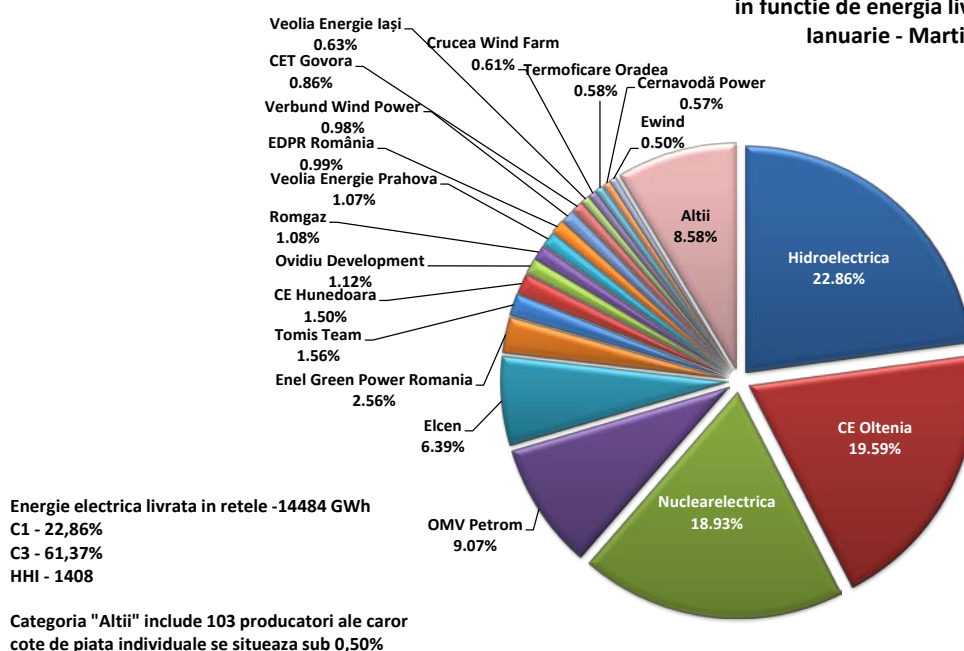
Indicatori de concentrare și cote de piață ale producătorilor de energie electrică

Structura pieței la nivelul producerii oferă o bază inițială pentru aprecierile privind gradul de competitivitate posibil pe piața energiei electrice.

În tabelul următor se prezintă indicatorii de concentrare care caracterizează luna martie 2019, iar în grafic sunt prezentate cotele de piață ale producătorilor de energie electrică, deținători de unități de producere dispecerizabile, realizate pe ansamblul componentelor pieței angro de energie electrică și stabilite în funcție de energia electrică livrată în rețele.

Indicatori de concentrare - Martie 2019 -	C1 (%)	C3 (%)	HHI
Valoare	26,61	66,34	1582

Cotele de piața ale producătorilor cu unitati dispecerizabile  
in functie de energia livrata in retele  
Ianuarie - Martie 2019



Sursa: Raportările lunare ale producătorilor – prelucrare SMPEE

O componentă a pieței angro de energie electrică pe care se manifestă direct concurența între producători este piața de echilibrare. Valorile indicatorilor de concentrare la nivelul acestei piețe în luna martie 2019, determinați pe baza energiei efectiv livrate, pentru fiecare din cele 3 tipuri de reglaje definite în Codul Comercial sunt prezentate în tabelul următor:

Indicatori de structura/concentrare a pieței de echilibrare - Martie 2019 -	Reglaje					
	Secundar		Tertiar rapid		Tertiar lent	
	crestere	scadere	crestere	scadere	crestere	scadere
C1 - % -	68	68	63	49	0	62
C3 - % -	98	99	97	97	0	99
HHI	5427	5446	4993	3584	0	4675

Sursa: Raportările lunare ale CNTEE TRANSELECTRICA S.A. – prelucrare SMPEE

În temeiul prevederilor HG nr. 773/2018 și OUG nr. 26/2018 privind adoptarea unor măsuri pentru siguranța și securitatea alimentării cu energie electrică a SEN, a fost aprobată Decizia președintelui ANRE nr. 1911/2018 privind achiziția la preț reglementat pentru perioada 1 decembrie 2018–31 martie 2019 de la producătorul Electrocentrale Galați SA a unei cantități de servicii tehnologice de sistem reprezentând rezervă terțiară lentă pentru o capacitate de 70 MW și Decizia președintelui ANRE nr. 2047/2018 privind achiziția la preț reglementat pentru perioada 1 ianuarie–31 decembrie 2019 de la producătorul CE Hunedoara SA a unei cantități de servicii tehnologice de sistem reprezentând rezervă terțiară lentă pentru o capacitate de 400 MW. În plus, CNTEE Transelectrica S.A. a organizat licitații pentru achiziția de rezerve pe toate tipurile de reglaj.

În tabelul următor sunt prezentați indicatorii de concentrare pe tipuri de rezerve (reglaj secundar, terțiar rapid, terțiar lent).

Indicatori de concentrare pe piața STS - Martie 2019 -		Rezerva reglaj secundar	Rezerva terțiară rapidă	Rezerva terțiară lentă
componenta reglementată	Cantitate contractată (h*MW)	-	-	349210
	C1 (%)	-	-	85,1
	C3 (%)	-	-	100,0
componenta concurențială	Cantitate contractată (h*MW)	349850	514100	222900
	C1 (%)	70,3	83,1	50,2
	C3 (%)	100,0	94,4	100,0
	HHI	5706	7008	5000

*Sursa: Raportările lunare ale CNTEE TRANSELECTRICA S.A. – prelucrare SMPEE*

#### Indicatori de concentrare pe piața pentru ziua următoare (PZU)

Piața pentru ziua următoare (PZU) este o piață voluntară, deschisă atât la cumpărare, cât și la vânzare tuturor titularilor de licență și operatorilor economici persoane juridice străine cărora li s-a acordat de către ANRE prin decizie, confirmarea dreptului de a desfășura în România activitatea de furnizare sau activitatea de trader, în condițiile stabilite prin reglementările aplicabile.

Indicatorii de concentrare pe această piață reflectă gradul de concurență manifestat între vânzători, respectiv cumpărători, dinamica acestora putând influența nivelul prețului. Tabelul următor prezintă C1, C3 și HHI la cumpărare, respectiv la vânzare, determinați pe baza cantităților tranzacționate de participanți pe această piață:

Indicatori de concentrare pe PZU - Martie 2019 -	C1 (%)	C3 (%)	HHI
Vânzare	16,03	36,73	608
Cumpărare	20,59	34,51	650

*Sursa: Raportările lunare ale OPCOM SA*

## 7. Evoluția prețurilor stabilite pe piața angro

Începând din 19 noiembrie 2014, piața pentru ziua următoare din România funcționează în regim cuplat cu piețele spot din Ungaria, Slovacia și Republica Cehă, în așa-numitul proiect 4M MC – mecanismul de cuplare prin preț a piețelor pentru ziua următoare. Acest mecanism de corelare coordonat utilizează o metodă, unică la nivel european, de cuplare prin preț a regiunilor (inițiativa *Price Coupling of Regions-PCR*) în scopul armonizării piețelor naționale europene și creării pieței interne europene de energie electrică. Funcționarea cuplată se bazează pe algoritmul de cuplare recomandat de ACER (Euphemia), care urmărește maximizarea bunăstării sociale la nivelul întregului areal al piețelor cuplate.

Mecanismul cuplării se realizează prin intermediul operatorilor de cuplare OTE-Republica Cehă, EPEX Spot (furnizor de servicii pentru OKTE-Slovacia și HUPX-Ungaria) și din 17 ianuarie 2017 OPCOM-România (membru PCR din ianuarie 2016). Astfel, în urma finalizării cu succes a procesului de implementare a schimbărilor și testelor efectuate, OPCOM operează în nume propriu soluția de cuplare implementată în mecanismul operațional 4M MC, toate procesele derulate realizându-se în condiții de siguranță a funcționării cuplate a piețelor pentru ziua următoare din mecanismul operațional. Operatorii de cuplare acționează în calitate de *Coordonatori* pe baza principiului rotației.

Calculul coordonat al capacității de alocare transfrontalieră se află sub guvernanta operatorilor de transport și sistem din cele 4 țări, în conformitate cu legislația europeană, iar modelul de alocare utilizat este cel de alocare implicită pe PZU a capacității disponibile de interconexiune.

Pentru a răspunde mai bine scopului pentru care a fost implementat mecanismul de cuplare a PZU, și anume transferul de energie la nivelul și în sensul determinat de condițiile cunoscute ale producției și consumului și în funcție de prețurile din piețele cuplate, începând cu 1 ianuarie 2016 operatorii de transport din România și Ungaria, CNTEE Transelectrica SA și Mavir ZRt, urmând recomandările autorităților de reglementare din cele două state, ANRE și MEKH, au agreat rezervarea unei cote din capacitatea de interconexiune pentru alocarea pe PZU. Aceeași regulă a fost adoptată și pentru alocarea capacității de interconexiune pe granița cu Bulgaria.

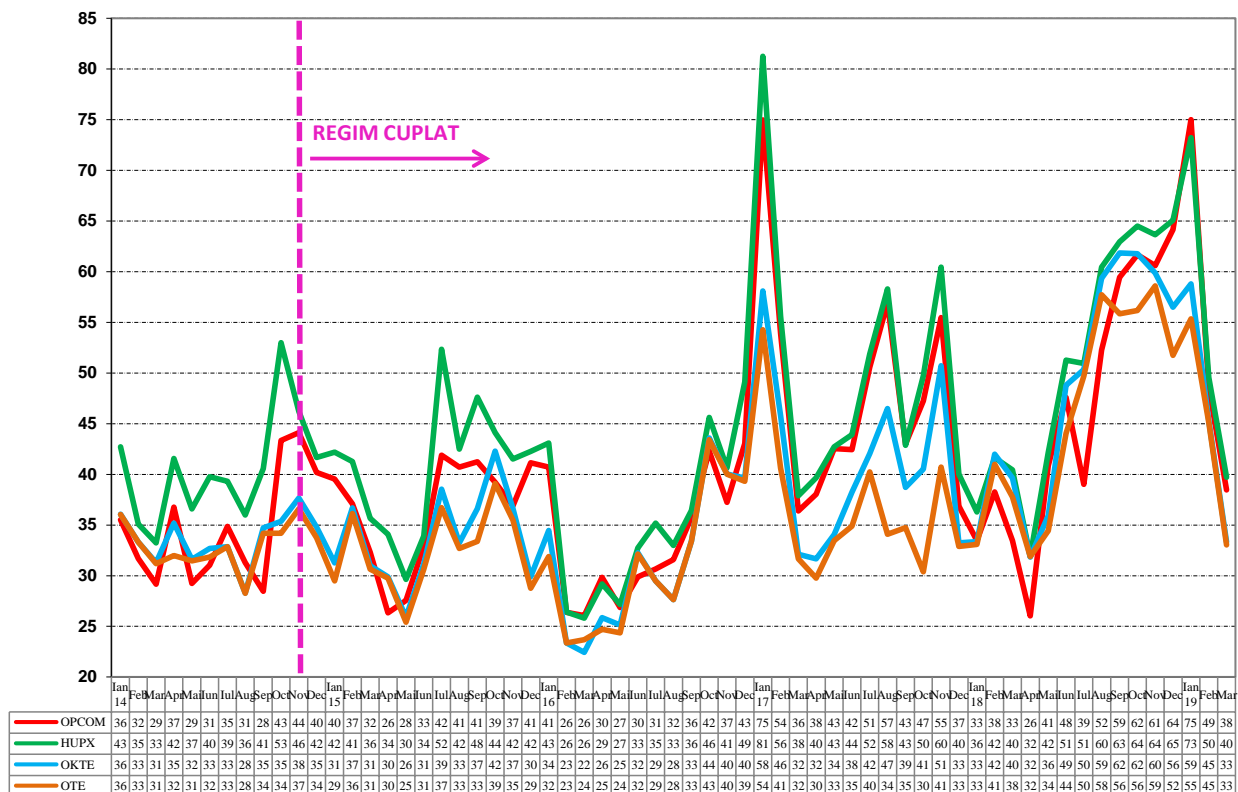
Astfel, în fiecare lună a anului, capacitatea rezervată pentru alocarea pe PZU se determină ca diferență dintre capacitatea disponibilă de interconexiune (ATC) calculată lunar pe fiecare subperioadă și 80% din cea mai mică valoare a ATC rezultată pe subperioadele din luna respectivă, la care se adaugă capacitatea alocată la licitația anuală returnată către OTS.

Ca o particularitate pentru granița cu Ungaria, dacă 80% din cea mai mică valoare a ATC calculat lunar pe subperioade este mai mic de 80 MW, capacitatea de interconexiune pentru alocarea lunară va fi de 80% din ATC calculat pentru fiecare subperioadă, la care se adaugă capacitatea alocată la licitația anuală returnată către OTS.

În graficul următor sunt prezentate prețurile spot medii lunare ale celor 4 piețe pentru ziua următoare implicate în mecanismul de cuplare 4M MC începând cu 1 ianuarie 2014, înainte și după debutul funcționării în regim cuplat.

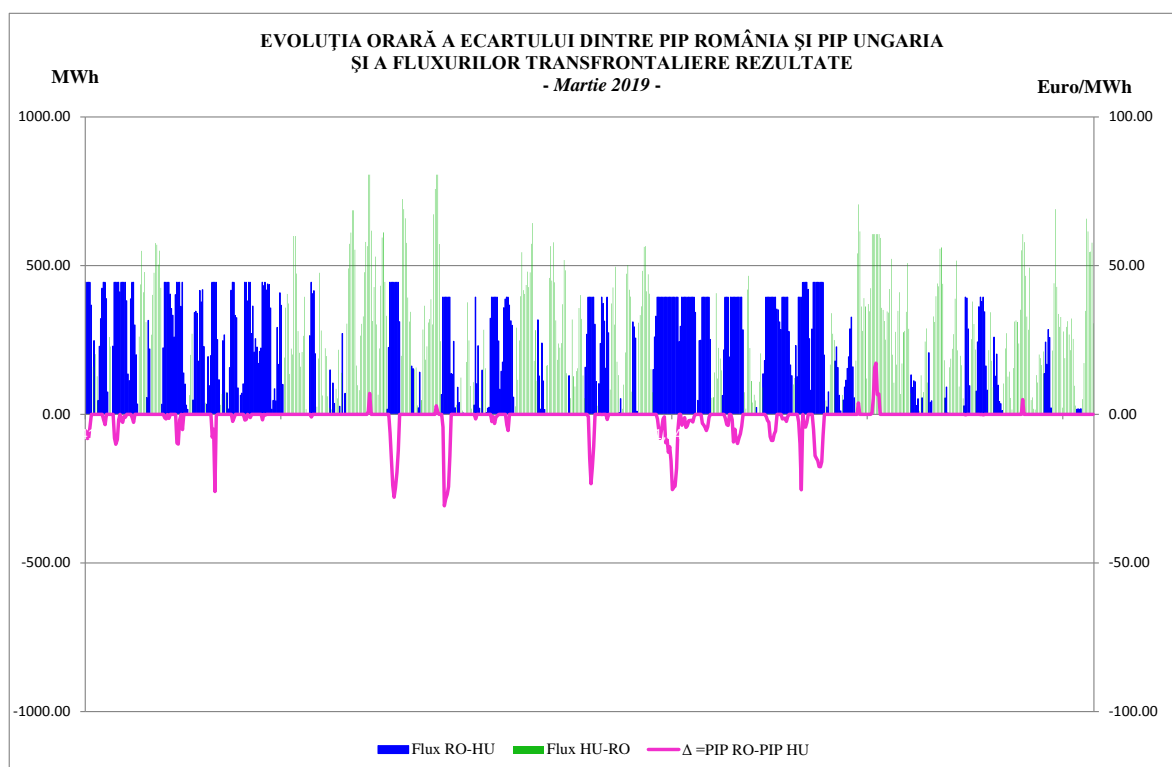
Preturile spot medii orare  
pe cele 4 piețe spot membre ale proiectului 4M MC  
Ianuarie 2014 - Martie 2019

Euro/MWh



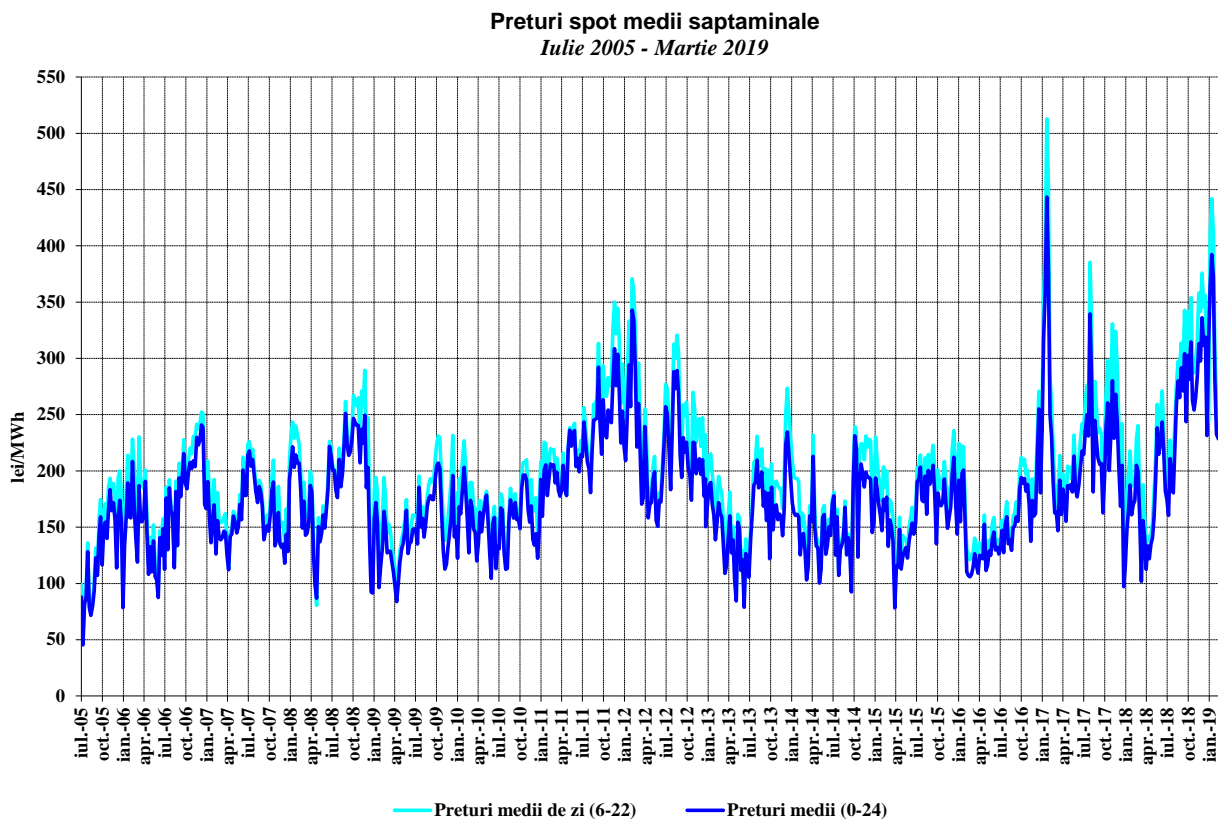
Sursa: Rapoartele lunare de monitorizare ale OPCOM SA – prelucrare SMPEE

În continuare, se prezintă evoluția la nivel orar a diferenței dintre prețurile de închidere a PZU cuplat pe aria România și respectiv aria Ungaria, corelată cu fluxurile transfrontaliere rezultate pe granița România-Ungaria, pe ambele direcții, în luna martie 2019.



Sursa: Date publice OPCOM SA – prelucrare SMPEE

Evoluția, începând din luna iulie 2005, a prețurilor spot medii săptămânale este reprezentată în graficul următor:



Sursa: Raportările zilnice ale OPCOM S.A. – prelucrare SMPEE

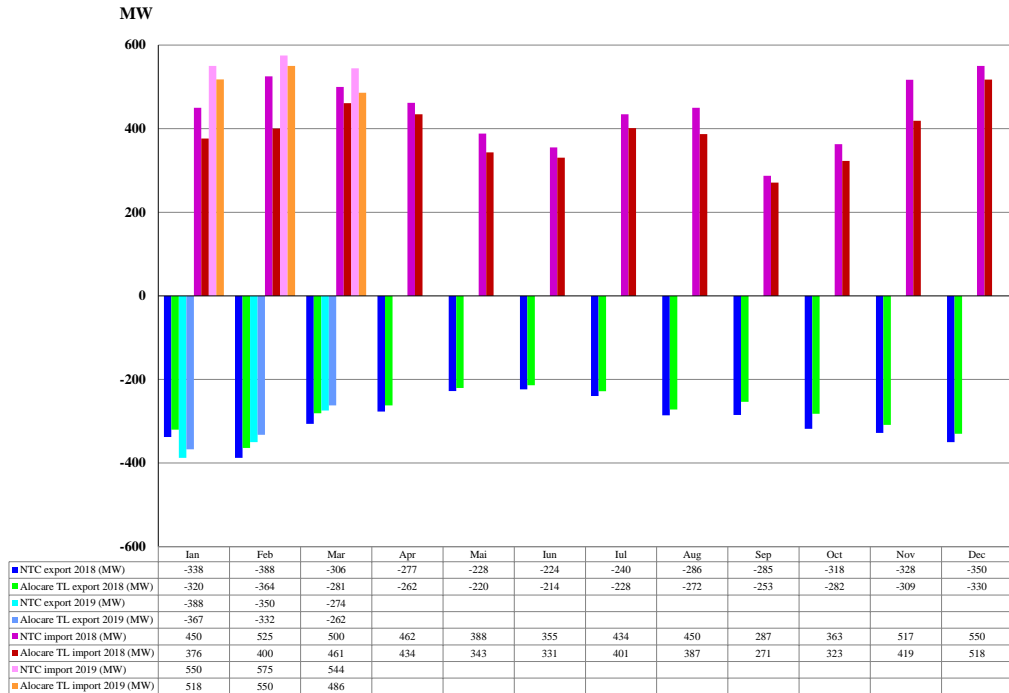
Pe granițele României cu Ungaria, Bulgaria și Serbia alocarea capacităților de interconexiune se realizează prin mecanisme de piață, bilateral coordonat pe ambele direcții, pentru 100% din capacitatea de alocare, prin licitații pe termen lung și scurt.

Pe granița cu Serbia alocarea se realizează prin licitații organizate de CNTEE Transelectrica SA pentru alocare anuală, lunară și intrazilnică, și prin licitații zilnice organizate de EMS (OTS-ul sârb), conform acordurilor semnate între cei doi operatori de transport și sistem. Pe granița cu Ucraina alocarea este realizată de CNTEE Transelectrica SA, prin licitații pentru alocare anuală și lunară, utilizarea capacităților de interconexiune fiind condiționată de acordul scris al Ukrenergo (OTS-ul din Ucraina).

Începând cu anul 2019, pe granițele cu Bulgaria și Ungaria, licitațiile pentru alocarea anuală și lunară se realizează de către JAO (Joint Allocation Office), devenită de la 1 octombrie 2018 singura platformă de alocare SAP (Single Allocation Platform) care organizează licitații pentru alocarea capacității transfrontaliere pentru toți operatorii europeni de transport și sistem. Licitațiile zilnice pe granița cu Bulgaria sunt organizate de CNTEE Transelectrica SA.

În graficul următor sunt prezentate valorile medii lunare ale capacității nete de interconexiune (NTC) ale SEN cu sistemele energetice vecine menționate și ale capacității medii de transfer alocată la licitațiile pe termen lung pentru export și import.

Evoluția NTC medii și a capacităților medii de transfer pe granițe alocate la licitațiile pe termen lung în anii 2018 - 2019



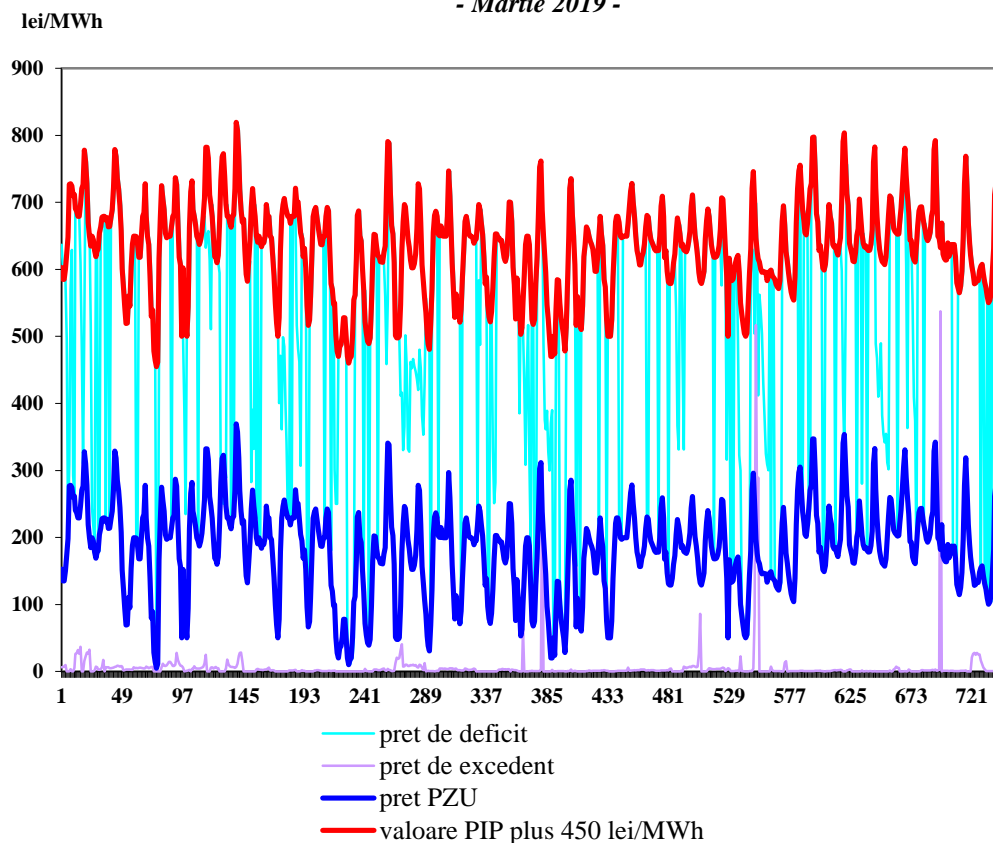
Sursa: Raportările lunare ale CNTEE TRANSELECTRICA S.A. – prelucrare SMPEE

Pentru acoperirea diferențelor dintre valorile planificate/contractate ale consumului și respectiv producției și valorile acestora apărute în timp real, operatorul de sistem (CNTEE Transelectrica S.A.) operează piața de echilibrare, “cumpărând” sau “vânzând” energie în ordinea prețurilor determinate de ofertele producătorilor dispecerizabili. Participanții care determină dezechilibrele, organizați în PRE-uri (părți responsabile cu echilibrarea) suportă financiar contravaloarea acestor dezechilibre, plătind pentru deficitul de energie prețul rezultat din ofertele la creștere acceptate pe piața de echilibrare, respectiv primind pentru excedentul de energie prețul rezultat din ofertele la scădere acceptate de operatorul de sistem.

Reprezentarea alăturată a prețurilor de decontare (PIP pe PZU, prețul de deficit și cel de excedent de energie rezultate din operarea PE) oferă imaginea de ansamblu a funcționării corelate a acestor piețe. Prețurile de decontare sunt prezentate în valori orare (primul grafic), valori medii pe intervale orare comparativ cu consumul intern (al doilea grafic), precum și în valori medii lunare (ultimul grafic).

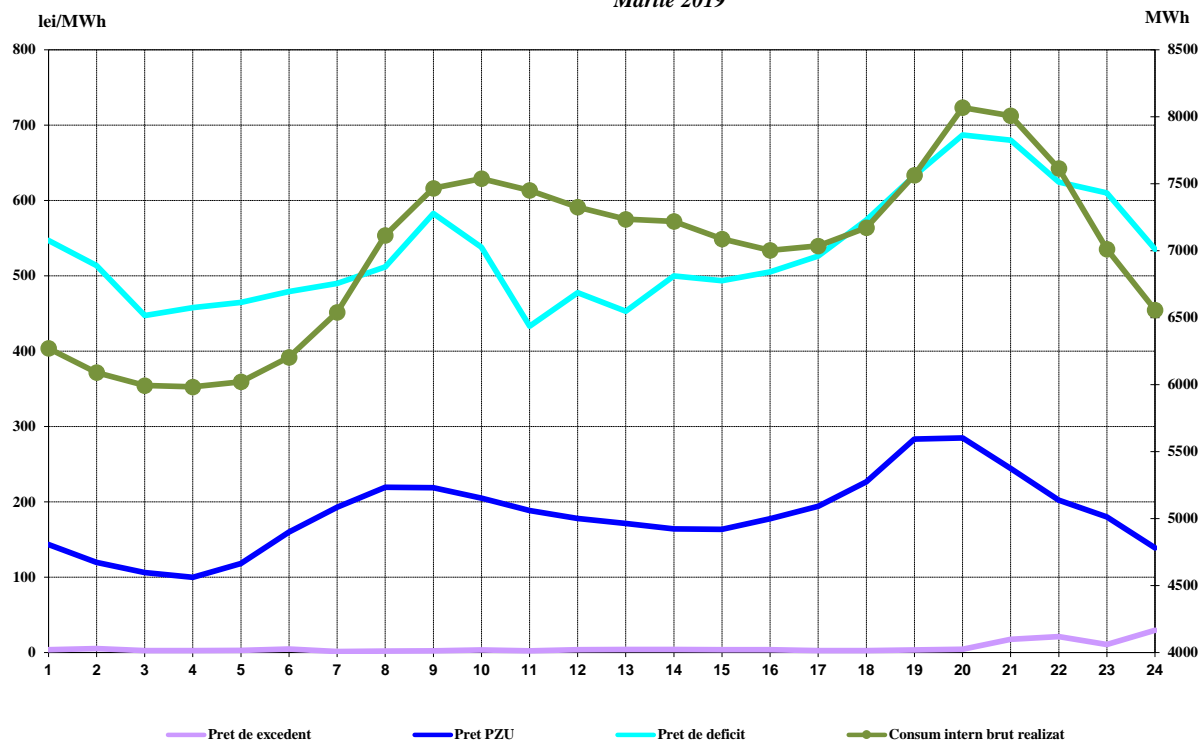
**Preturi orare de decontare**

- Martie 2019 -



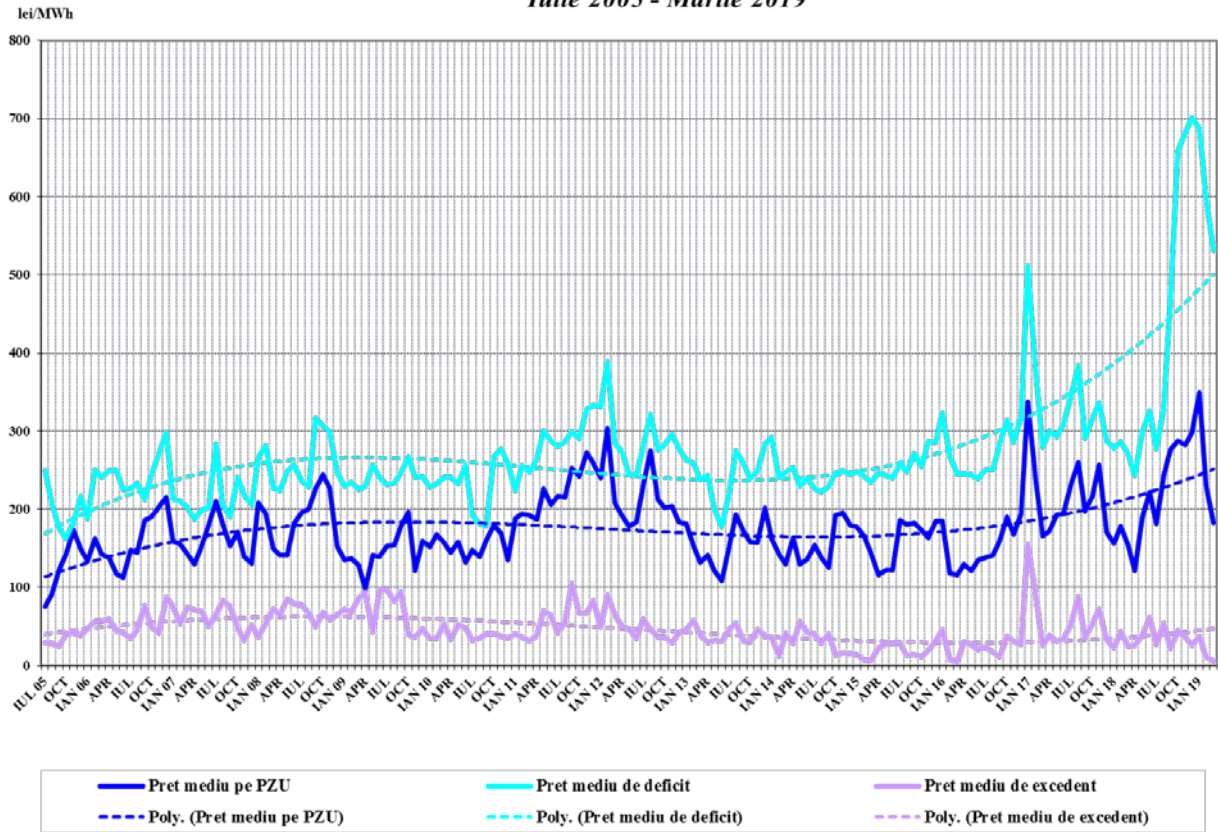
Sursa: Raportările zilnice/lunare ale OPCOM S.A. – prelucrare SMPEE

**Valori medii orare ale preturilor de decontare și ale consumului intern brut realizat**  
Martie 2019



Sursa: Raportările lunare ale OPCOM S.A. și CNTEE TRANSELECTRICA S.A. – prelucrare SMPEE

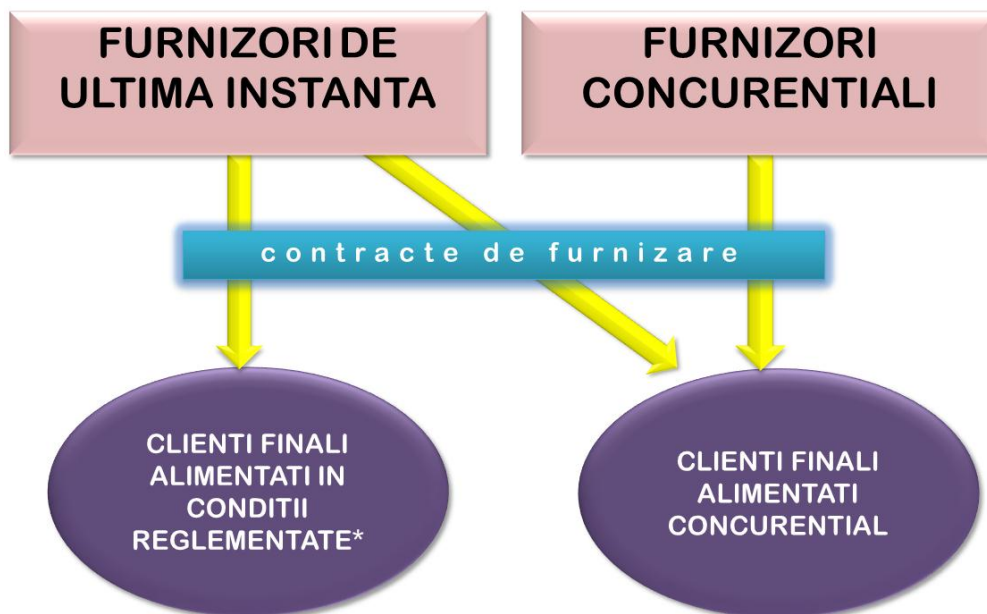
Preturi medii lunare înregistrate pe PZU și PE  
Iulie 2005 - Martie 2019



Sursa: Raportările zilnice/lunare ale OPCOM S.A.– prelucrare SMPEEE

### III. PIAȚA CU AMĂNUNTUL DE ENERGIE ELECTRICĂ

#### 1. Structura schematică a pieței cu amănuntul

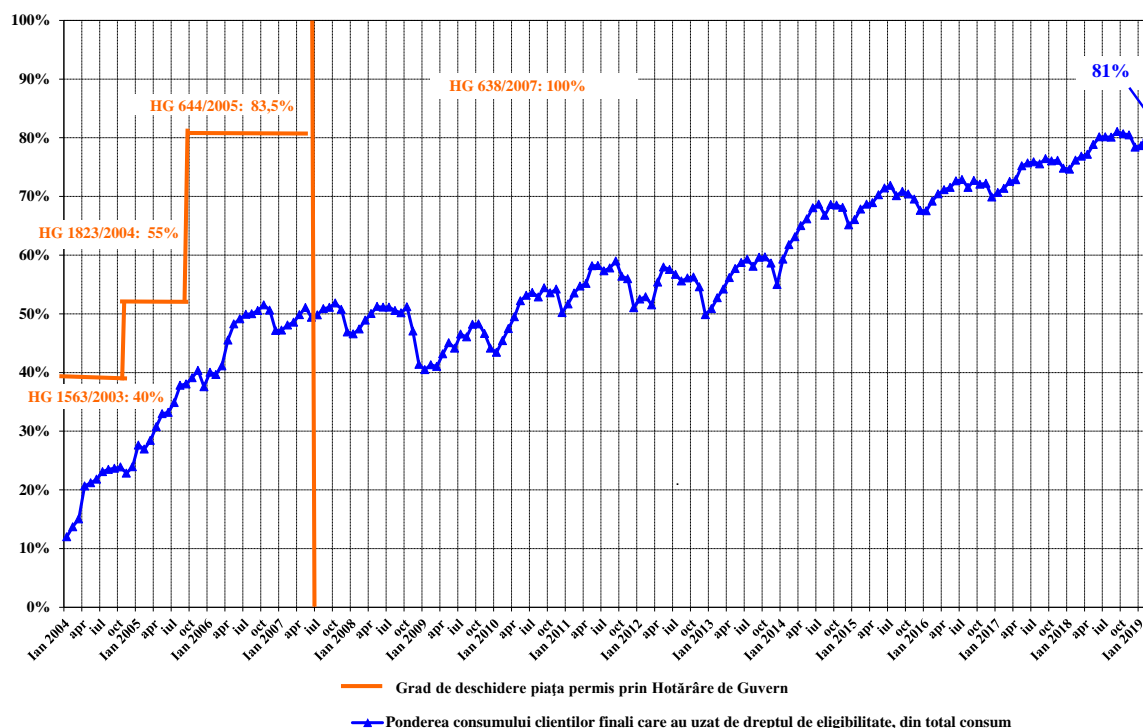


\* conform art. 53 alin.(2) si art. 55 alin.(1) din Legea energiei electrice si gazelor naturale nr. 123/2012

#### 2. Gradul de deschidere a pieței de energie electrică

În perioada ianuarie 2004 – martie 2019, consumul clienților finali care și-au schimbat furnizorul sau și-au negociat contractele cu furnizorii de ultimă instanță care îi alimentau, raportat la consumul total, a evoluat conform figurii alăturate. Valorile precizate sunt valori cumulate de la începutul procesului de deschidere a pieței și sunt prezentate lunar.

Evoluția gradului de deschidere a pieței de energie electrică în perioada Ianuarie 2004 - Martie 2019

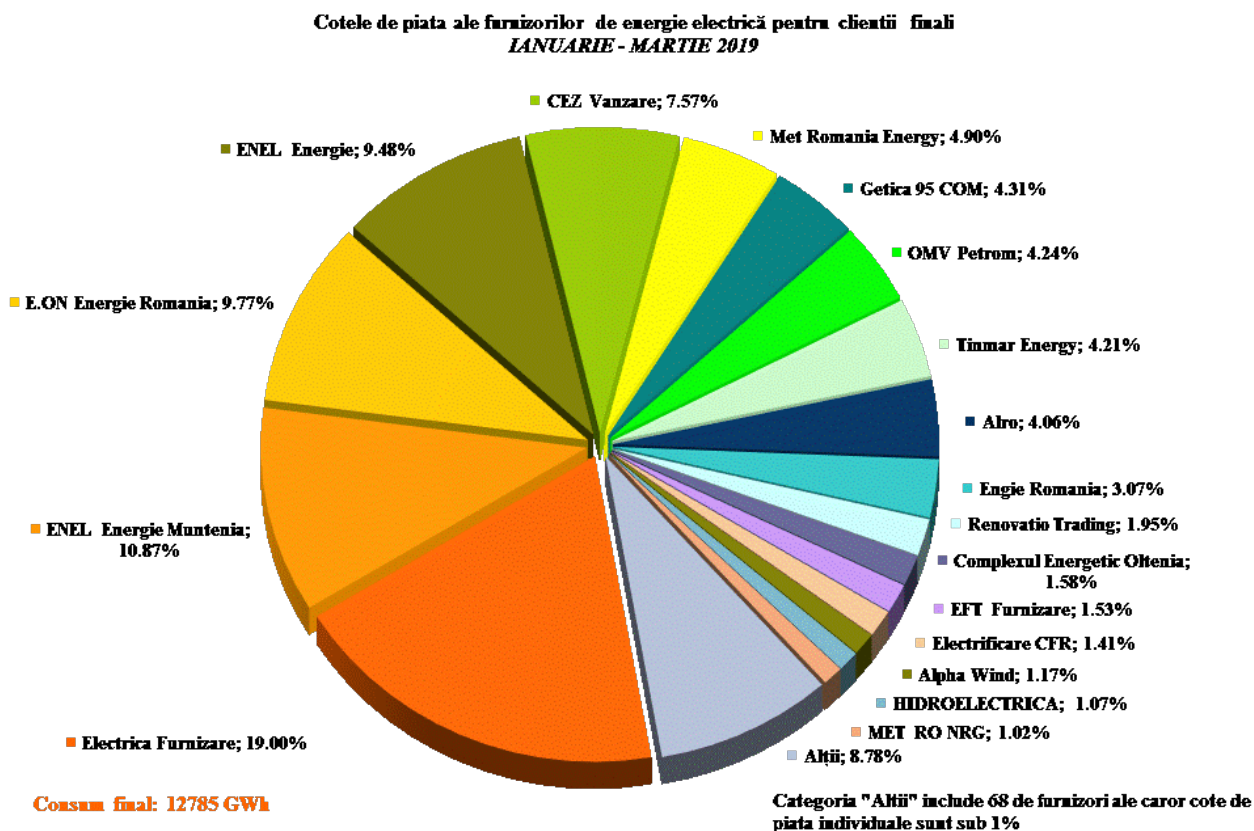


Sursa: Raportările lunare ale furnizorilor clienților finali – prelucrare SMPEE

### 3. Cote de piață ale furnizorilor de energie electrică

În următoarele trei grafice sunt prezentate cotele de piață ale furnizorilor de energie electrică pe piața cu amănuntul, determinate:

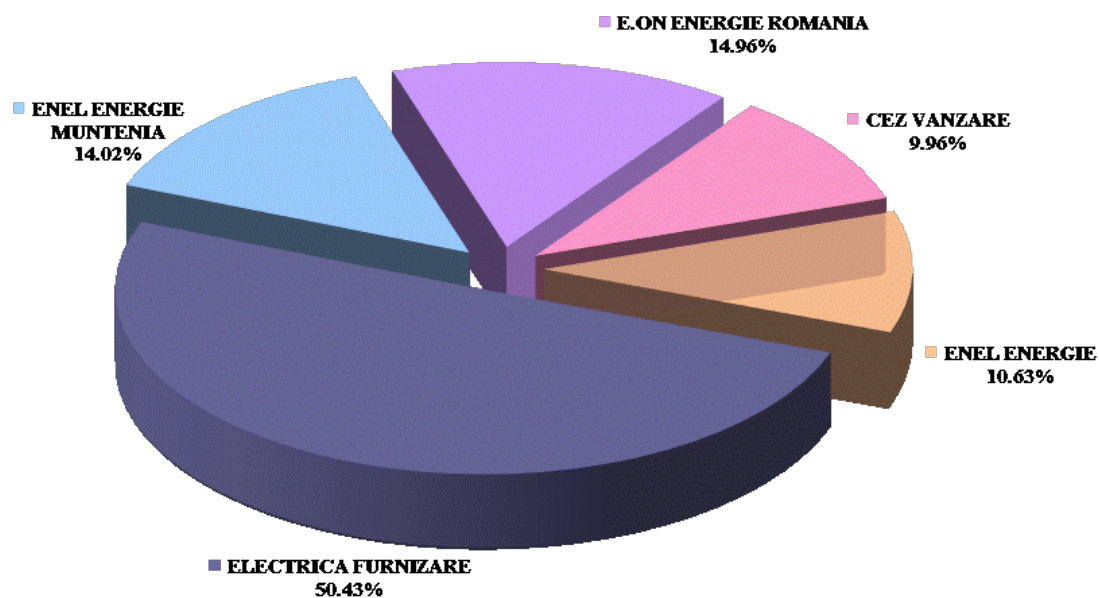
- a) pentru toți titularii de licență monitorizați, furnizori și producători cu activitate pe PAM, inclusiv furnizorii de ultimă instanță în funcție de energia electrică furnizată clienților finali în regim reglementat, SU, UI și clienților inactivi, precum și de energia electrică furnizată clienților care și-au schimbat furnizorul sau și-au negociat contractul;



Sursa: Raportările lunare ale furnizorilor clienților finali – prelucrare SMPEE

- b) pentru furnizorii de ultimă instanță – în funcție de energia electrică furnizată clienților finali alimentați în regim reglementat, SU, UI și clienților inactivi;

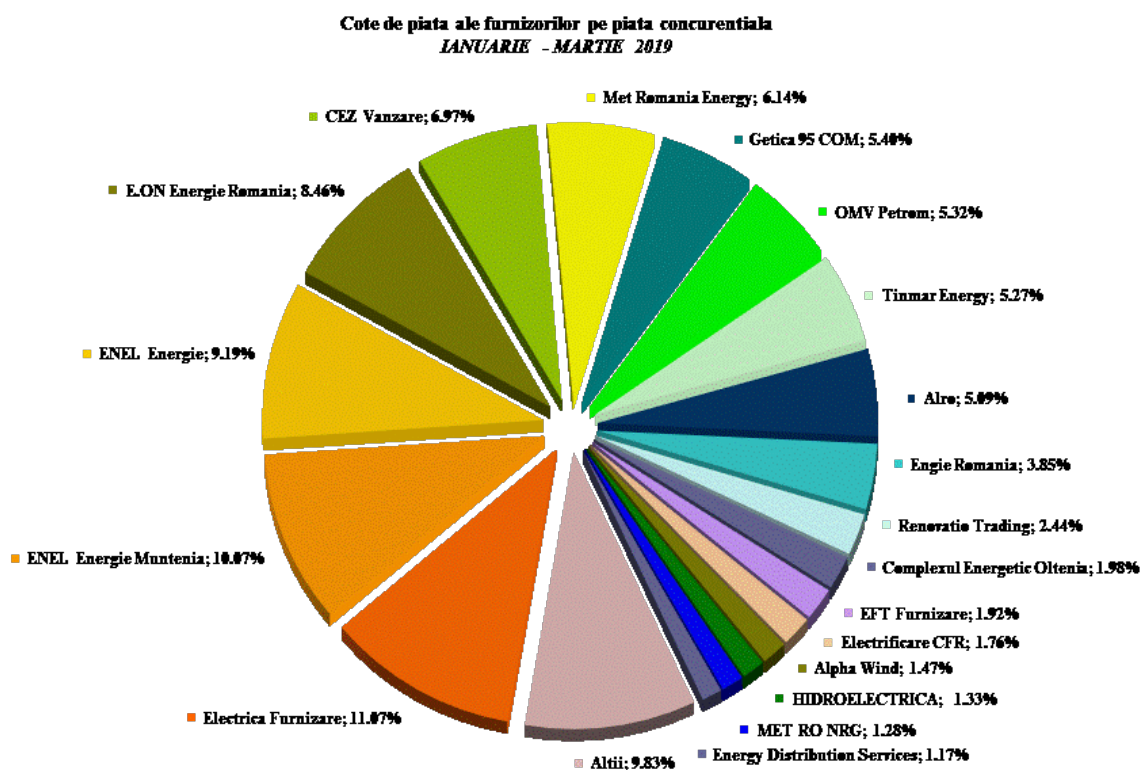
Cote de piață ale FUI în funcție de energia electrică furnizată clienților în regim reglementat, SU, UI și clienților inactivi  
IANUARIE - MARTIE 2019



Consum final clienți alimentați în regim reglementat, SU, UI și clienți inactivi: 2577 GWh

Sursa: Raportările lunare ale furnizorilor de ultimă instanță – prelucrare SMPEE

c) pentru toți titularii de licență monitorizați, furnizori și producători, cu activitate pe segmentul concurențial al PAM, inclusiv furnizorii de ultimă instanță – în funcție de energia electrică furnizată clienților care și-au schimbat furnizorul sau și-au negociat contractul.



**Consum clienți alimentați în regim concurențial: 10209 GWh**  
**Indicatori concentrare piața:**  
**HHI - 620; C3 - 30%; C1 - 11%**

Categoria "Alții" include 66 de furnizori ale caror cote de piață individuale sunt sub 1%

Sursa: Raportările lunare ale furnizorilor – prelucrare SMPEE

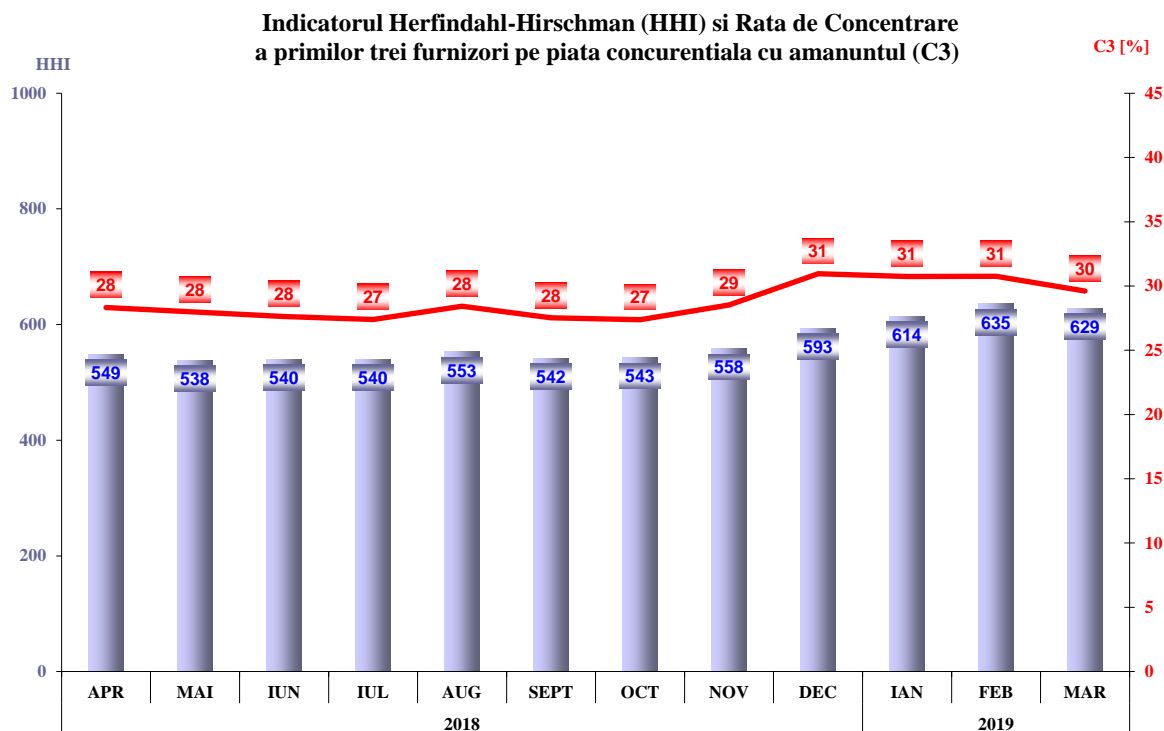
Se menționează faptul că, în calculul de determinare a valorilor indicatorilor de piață nu s-a ținut cont de principiul dominanței, iar energia electrică furnizată pe baza căreia s-a stabilit cota de piață a fiecărui furnizor include autoconsumul marilor clienți industriali care dețin și licență de furnizare și care au decis să-și achiziționeze energia de pe piața angro, în calitate de furnizori concurențiali. Cuantificarea activității desfășurate în cadrul segmentului concurențial al PAM, comparativ cu cea de pe PAN, de către furnizori, se poate realiza prin determinarea ponderii vânzărilor la clienții finali în totalul tranzacțiilor de vânzare. Astfel, tabelul următor cuprinde numărul furnizorilor ce activează pe PAM, structurat în funcție de dimensiunea activității desfășurate pe această piață în luna martie 2019.

Numărul furnizorilor	Ponderea vânzărilor la clienții finali din totalul tranzacțiilor de vânzare			
	100%	75% - 100%	50% - 75%	<50%
Concurențiali	12	17	9	19
De ultimă instanță	0	5	0	0

Sursa: Raportările lunare ale furnizorilor – prelucrare SMPEE

#### 4. Indicatori de concentrare pentru piața concurențială cu amănuntul de energie electrică

Evoluția lunară a indicatorilor de concentrare (C3, HHI) determinați pe ansamblul PAM concurențiale este ilustrată în figura următoare pentru luna martie 2019.



Sursa: Raportările lunare ale furnizorilor – prelucrare SMPEE

În tabelele următoare sunt prezentate valorile indicatorilor de structură ale componentei concurențiale a PAM și numărul furnizorilor activi în luna martie 2019, calculați pentru fiecare tranșă de consum definită de Regulamentul (UE) 1952/2016 al Parlamentului European și al Consiliului pentru clienții finali noncasnici, respectiv pentru clienții finali casnici:

Indicatori - Martie 2019	Tranșe de consum clienți noncasnici							
	IA	IB	IC	ID	IE	IF	IG	Total
C1 - % -	30	24	18	11	15	14	20	12
C3 - % -	75	52	41	32	41	31	51	29
HHI	2096	1301	898	677	902	689	1188	601
Consum - GWh -	150	390	301	688	423	220	857	3028
NR. FURNIZORI	59	70	60	59	23	19	16	82
nr. furnizori de ultimă instanță	5	5	5	5	5	4	3	5
nr. furnizori concurențiali	39	49	42	43	13	11	7	56
nr. producători	15	16	13	11	5	4	6	21

Sursa: Raportările lunare ale furnizorilor – prelucrare SMPEE

Indicatori - Martie 2019	Tranșe de consum clienți casnici					
	DA	DB	DC	DD	DE	Total
C1 - % -	48	32	29	29	34	35
C3 - % -	91	81	76	70	67	81
HHI	3611	2290	2137	2031	2017	2454
Consum - GWh -	130	124	70	50	17	391
NR. FURNIZORI	36	35	37	37	36	45
nr. furnizori de ultimă instanță	5	5	5	5	5	5
nr. furnizori concurențiali	27	27	28	29	27	34
nr. producători	4	3	4	3	4	6

Sursa: Raportările lunare ale furnizorilor – prelucrare SMPEE

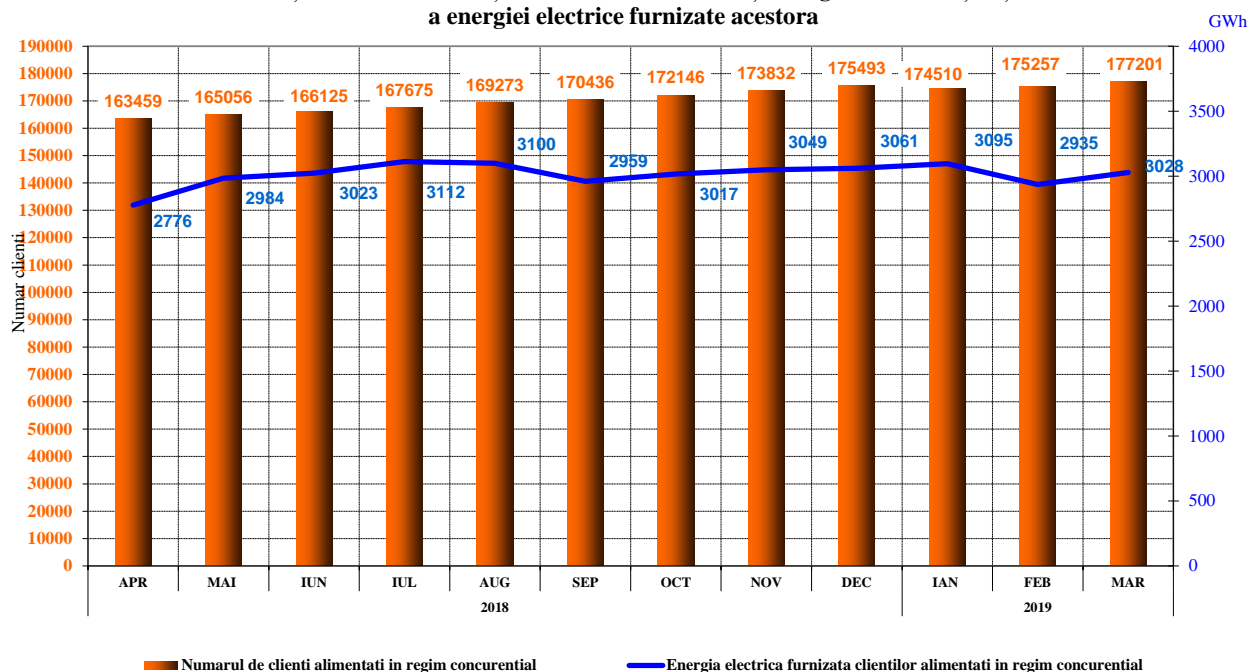
### 5. Evoluția numărului de clienți și a energiei aferente acestora

Numărul clienților finali cărora li se furnizează energie electrică în regim concurențial este prezentat în evoluție lunară pe ultimele 12 luni. De asemenea, este prezentată structura pe categorii de clienți pentru martie 2019, în conformitate cu prevederile Regulamentului (UE) 1952/2016 al Parlamentului European și al Consiliului. Tabelul următor detaliază intervalele de consum corespunzătoare fiecărei tranșe de consum în parte:

Tranșe de consum clienți noncasnici	Consum anual cuprins în intervalul (MWh):	
Transa - IA		<20
Transa - IB	>=20	<500
Transa - IC	>=500	<2000
Transa - ID	>=2000	<20000
Transa - IE	>=20000	<70000
Transa - IF	>=70000	<150000
Transa - IG	>=150000	

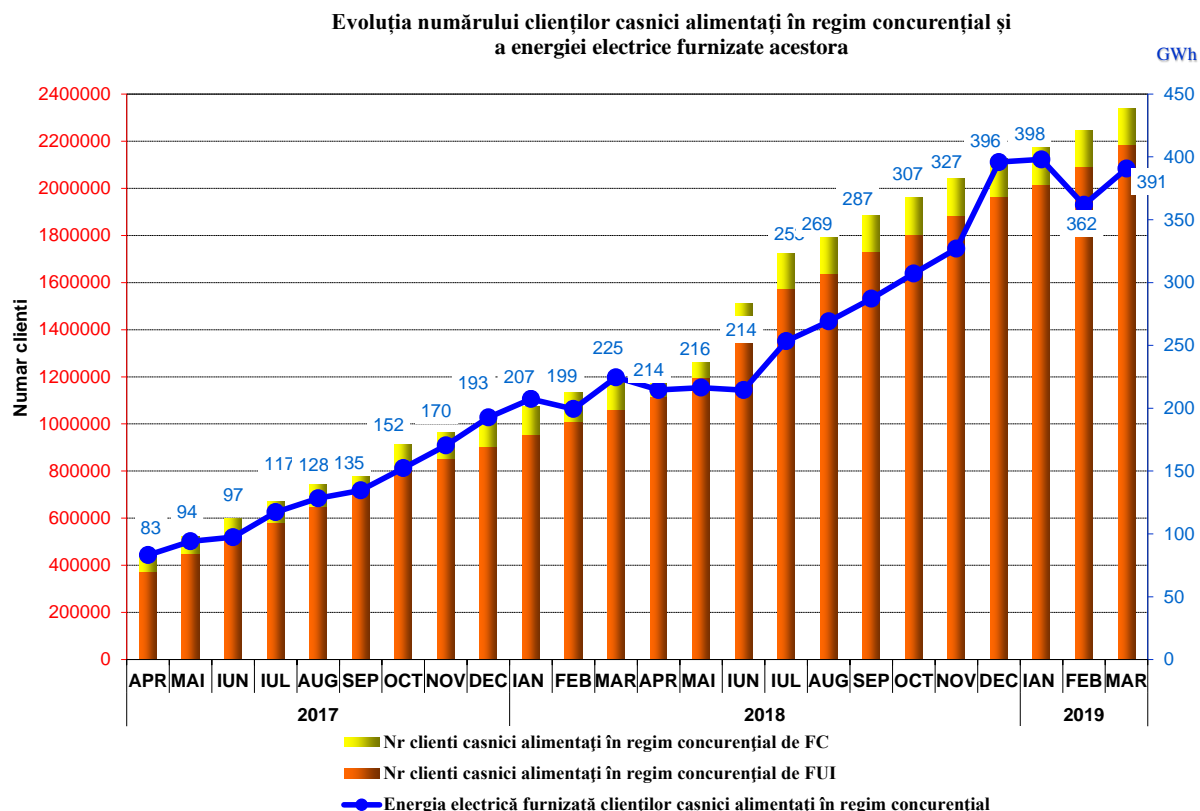
Tranșe de consum clienți casnici	Consum anual cuprins în intervalul (kWh):	
Transa - DA		<1000
Transa - DB	>=1000	<2500
Transa - DC	>=2500	<5000
Transa - DD	>=5000	<15000
Transa - DE	>=15000	

Evoluția numărului clienților noncasnici alimentați în regim concurențial și a energiei electrice furnizate acestora



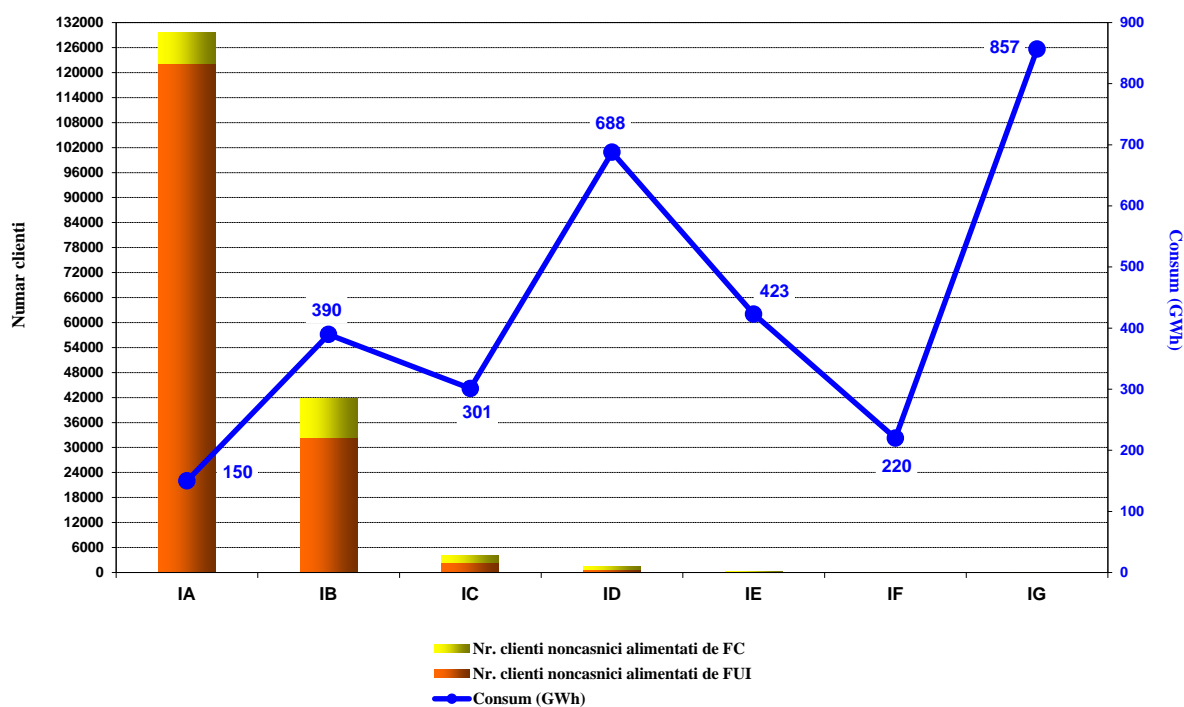
Sursa: Raportările lunare ale furnizorilor – prelucrare SMPEE

Vânzările de energie electrică în regim concurențial către clienții casnici, în perioada aprilie 2017 – martie 2019, sunt prezentate în graficul următor:

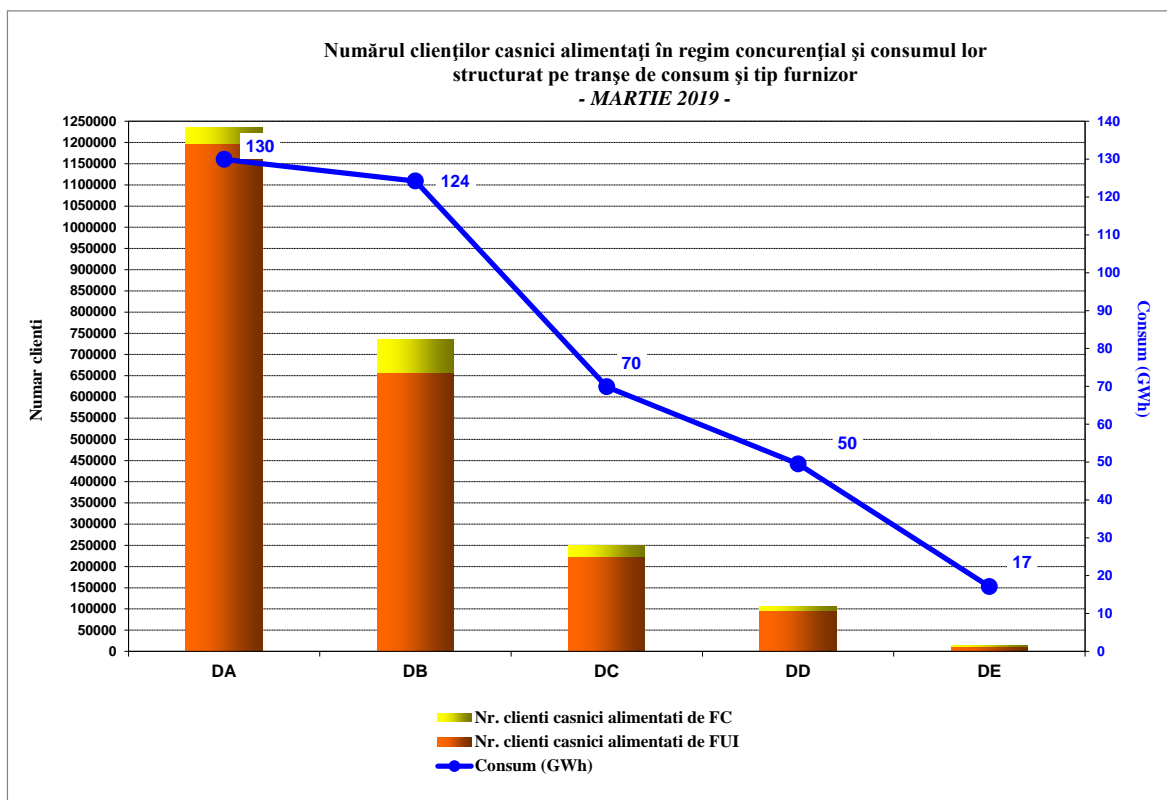


Sursa: Raportările lunare ale furnizorilor – prelucrare SMPEE

**Numărul clienților noncasnici alimentați în regim concurențial și consumul lor structurat pe tranșe de consum și tip furnizor - MARTIE 2019 -**



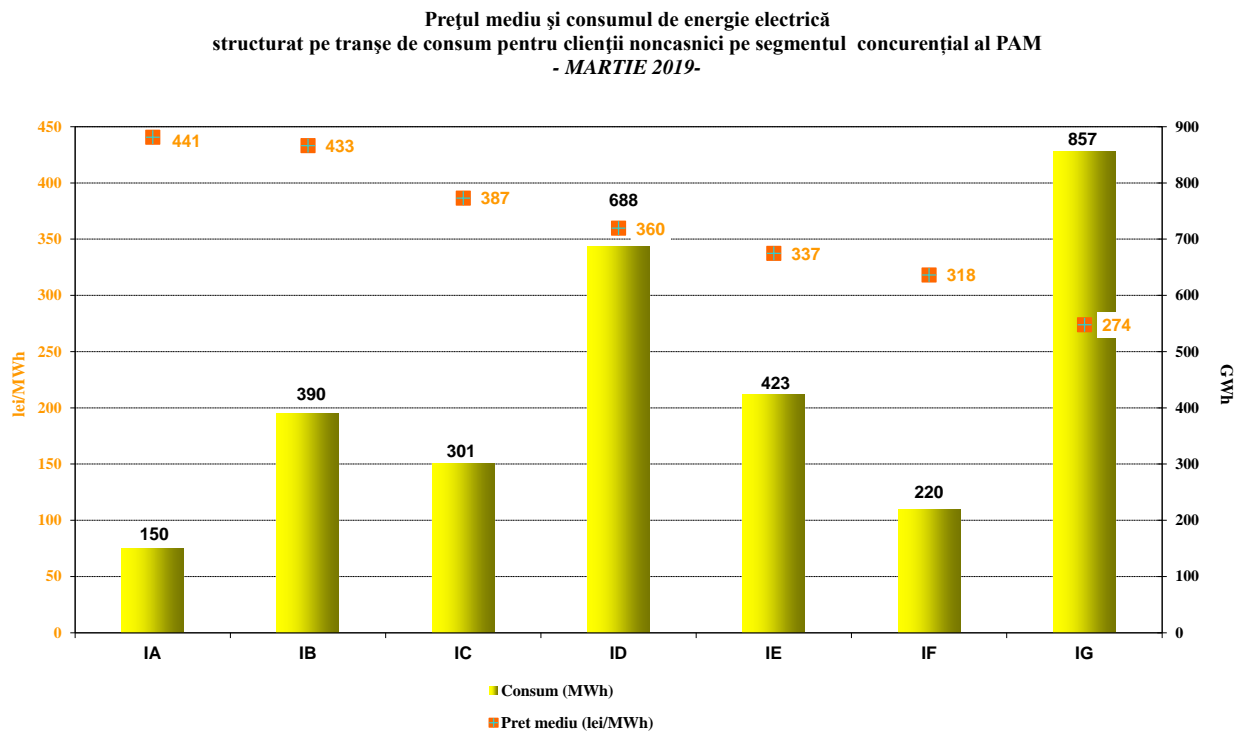
Sursa: Raportările lunare ale furnizorilor – prelucrare SMPEE



Sursa: Raportările lunare ale furnizorilor – prelucrare SMPEE

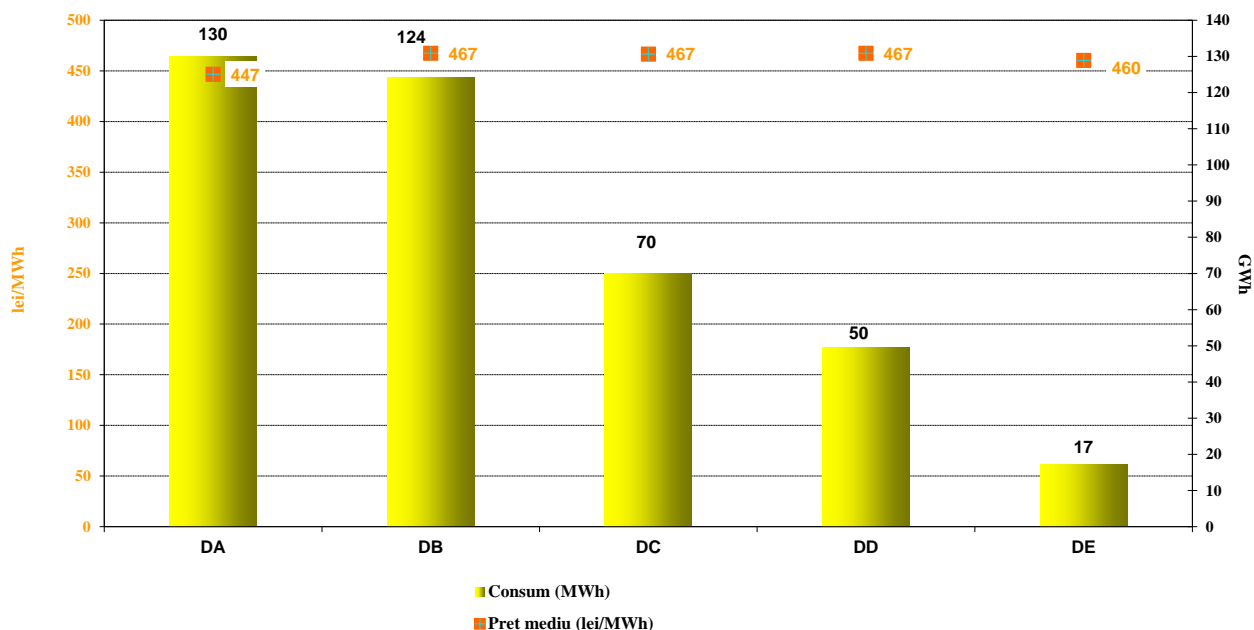
## 6. Prețuri medii de vânzare la clienții finali alimentați în regim concurențial

Graficele următoare prezintă prețurile medii de vânzare pentru luna martie 2019 ale clienților finali casnici și noncasnici alimentați în regim concurențial, structurați în conformitate cu prevederile Regulamentului (UE) 1952/2016 al Parlamentului European și al Consiliului.



Sursa: Raportările lunare ale furnizorilor concurențiali – prelucrare SMPEE

Prețul mediu și consumul de energie electrică  
structurat pe tranșe de consum pentru clienții casnici pe segmentul concurențial al PAM  
- MARTIE 2019 -



Sursa: Raportările lunare ale furnizorilor concurențiali – prelucrare SMPEE

**Precizări:** Prețul mediu de vânzare corespunzător fiecărei tranșe de consum s-a determinat ca medie ponderată a prețurilor practicate de către furnizori cu cantitățile furnizate de aceștia respectivei tranșe de consum pentru clienții casnici, în conformitate cu prevederile Regulamentului (UE) 1952/2016. Prețurile nu conțin TVA, accize sau alte taxe, dar includ toate serviciile aferente (tarife transport, servicii sistem, distribuție, dezechilibre, taxe agregare PRE, măsurare). Încadrarea clienților în tranșe de consum s-a realizat pe baza prognozei anuale de consum a acestora.

#### IV. OPERATORUL DE TRANSPORT ȘI SISTEM CNETE TRANSELECTRICA S.A.

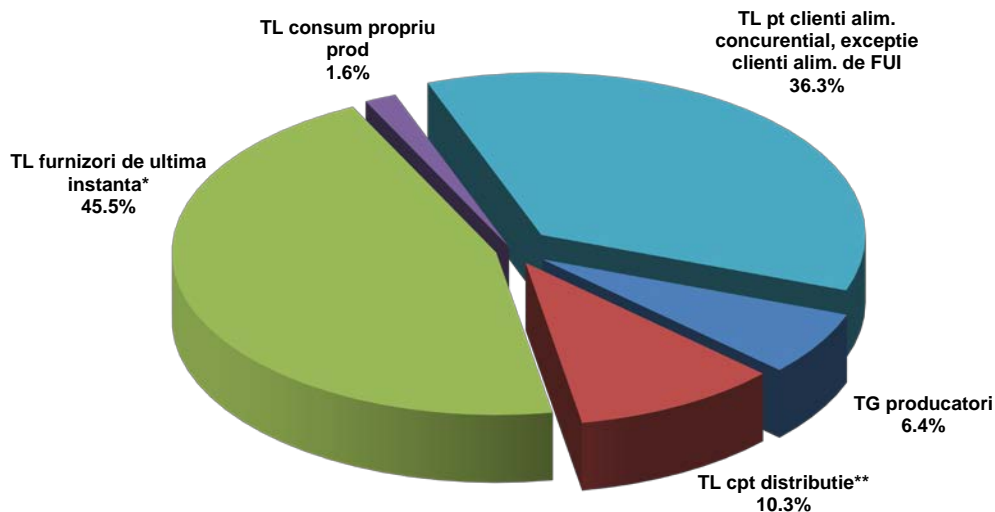
Operatorul de transport și sistem (OTS) prestează serviciul de transport al energiei electrice la tarife reglementate.

Începând cu iulie 2017, au fost modificate principiile metodologice de tarificare pentru serviciul de transport, eliminându-se tarifele zonale pentru introducerea sau extragerea energiei electrice în/din nodurile rețelei electrice, stabilindu-se o valoare unică la nivelul SEN pentru fiecare dintre aceste tarife.

Astfel, componenta de introducere a energiei electrice în rețea acoperă o parte din costurile cu pierderile în rețea și costurile pentru eliminarea congestiilor prin redispecerizare, în timp ce prin componenta de extragere a energiei electrice din rețea se recuperează costul mediu al transportului.

În graficul următor este prezentată structura veniturilor obținute în luna martie 2019, în urma prestării serviciului de transport al energiei electrice.

Structura veniturilor CNTEE Transelectrica SA din prestarea serviciilor de transport  
- Martie 2019 -



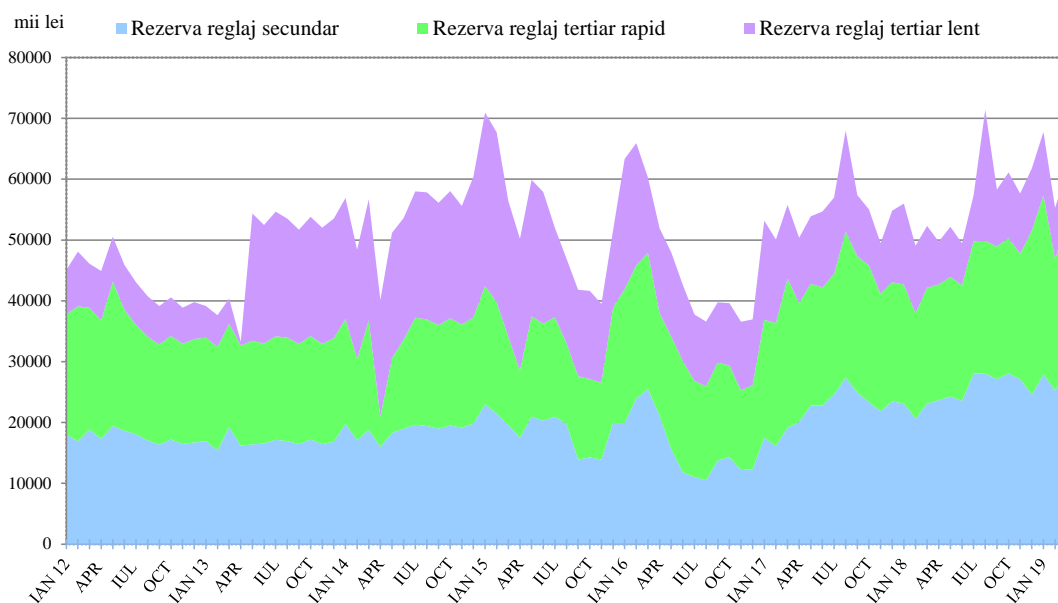
\* energia electrica extrasa atat din zona proprie de licenta cat si din alte zone

\*\* include energia electrica cu care unii operatori de distributie alimenteaza locuri proprii de consum in regim de autofurnizare

Sursa: Raportările lunare ale CNTEE TRANSELECTRICA S.A. – prelucrare SMPEE

Pentru realizarea funcției de operator de sistem, CNTEE Transelectrica S.A. prevede și contractează rezerve (servicii de sistem tehnologice) de la participanții calificați, pe care le utilizează prin integrarea în piața de echilibrare. Acestea sunt: rezerva (banda) de reglaj secundar, rezerva de reglaj terțiar rapid, rezerva de reglaj terțiar lent și energia reactivă necesară RET. În graficul următor este prezentată evoluția costurilor cu achiziția (reglementată și/sau prin mecanisme de piață) a serviciilor tehnologice de sistem suportate de CNTEE Transelectrica SA, începând cu ianuarie 2012. Pentru acoperirea acestor costuri corespunzătoare contractelor pentru asigurarea serviciilor de sistem tehnologice, precum și pentru acoperirea costurilor proprii de operare, OTS aplică tariful reglementat pentru serviciul de sistem.

Structura costurilor CNTEE Transelectrica SA cu achiziția de STS  
de la producătorii calificați



Sursa: Raportările lunare ale CNTEE TRANSELECTRICA S.A. – prelucrare SMPEE

## V. EVOLUȚIA REGULILOR PIEȚEI ÎN LUNA MARTIE 2019

În luna martie 2019, ANRE a emis următoarele reglementări cu incidență asupra piețelor angro și cu amănuntul:

- Ordinul președintelui ANRE nr. 46/29.03.2019 de aprobare privind modificarea și completarea Regulamentului de organizare și funcționare a pieței de certificate verzi aprobat prin Ordinul președintelui ANRE nr. 77/2017;
- Decizia președintelui ANRE nr. 563/20.03.2019 de aprobare a “Anexei specifice regiunilor pentru regiunea de calcul al capacității CORE la Normele de Alocare Armonizate a drepturilor de transport pe termen lung în conformitate cu art. 52 din Regulamentul (UE) 2016/1719 al Comisiei din 26 septembrie 2016 de stabilire a unei orientări privind alocarea capacităților pe piața pe termen lung”;
- Decizia președintelui ANRE nr. 472/20.03.2019 privind aprobarea cantităților produse în unități de cogenerare de înaltă eficiență care beneficiază de schema bonus pentru luna februarie 2019.

## VI. EXPLICAȚII ȘI ABREVIERI

### 1. Explicații

- **Consumul intern** este calculat, în cuprinsul prezentului raport, ca sumă dintre *Energia electrică livrată în rețele* (cu semnificația de mai jos) și soldul schimburilor comerciale realizate pe baza contractelor de import și export ale participanților la piața angro;
- **Consumul clienților finali alimentați în regim reglementat, de SU și UI** reprezintă consumul clienților finali alimentați de furnizorii de ultimă instanță la tarife reglementate, preț pentru SU, preț de UI și preț pentru clienții inactivi;
- **Consumul clienților finali alimentați în regim concurențial** se referă la consumul clienților finali alimentați de furnizori la preț negociat sau definit prin oferte-tip;
- **Consumul de combustibil** prezentat corespunde atât producerii de energie electrică, cât și producerii de energie termică în centralele producătorilor monitorizați;
- **Consumul propriu al producătorilor** (din graficul aferent structurii veniturilor CNTEE Transelectrica S.A.), se referă exclusiv la consumul producătorilor la alte locuri de consum decât locația centralelor;
- **Energia electrică livrată în rețele** include energia electrică vândută direct de producătorii monitorizați unor clienți racordați la instalațiile centralelor sau consumată de ei înșiși la alte locuri de consum;
- **Energia electrică livrată în rețea conform contractului de transport** este energia electrică pentru care se asigură serviciul de transport (componenta de introducere în rețea), corespunzând energiei electrice livrate din centralele cu capacitatea instalată mai mare de 5MW racordate la rețelele electrice de transport și distribuție.

### 2. Prescurtări

- SMPEE – Serviciul Monitorizare Piață - ANRE
- PAN – Piața angro de energie electrică
- PAM – Piața cu amănuntul de energie electrică
- PCC – Piețe centralizate de contracte
- PZU – Piața pentru Ziua Următoare
- PI – Piața Intrazilnică

- PE – Piața de Echilibrare
- PIP – preț de închidere a PZU
- PCSU – piața centralizată pentru serviciul universal
- 4M MC – mecanismul de cuplare prin preț a piețelor pentru ziua următoare din România, Ungaria, Slovacia și Republica Cehă
- PRE – Parte Responsabilă cu Echilibrarea
- TG – componenta de introducere a energiei electrice în rețea din tariful de transport
- TL – componenta de extragere a energiei electrice din rețea din tariful de transport
- FUI – Furnizor de ultimă instanță (obligat/opțional)
- UI – Ultimă Instanță
- SU – Serviciul Universal
- ACER – Agenția pentru Cooperarea Autorităților de Reglementare din Domeniul Energiei
- ATC – Capacitate disponibilă de interconexiune